

TYTAN 15

ATLAS

hms-fitness.pl

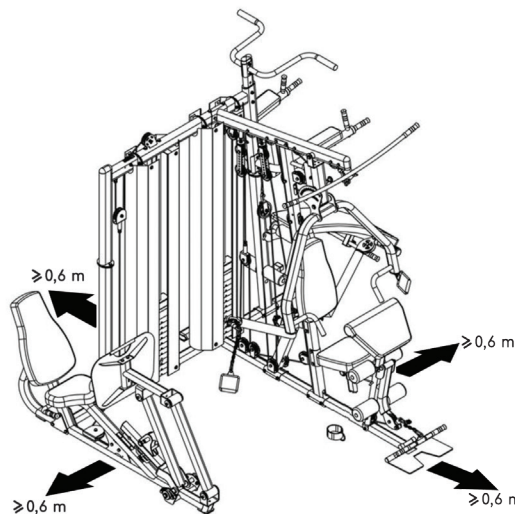
INSTRUKCJA UŻYTKOWANIA

PL

UWAGI DOTYCZĄCE BEZPIECZEŃSTWA

Produkt ten przeznaczony jest wyłącznie do użytku domowego i zaprojektowano go tak, aby zapewnić optymalne bezpieczeństwo. Powinny być przestrzegane następujące zasady:

1. Przed rozpoczęciem treningu skonsultuj się z lekarzem w celu stwierdzenia braku przeciwwskazań do korzystania ze sprzętu do ćwiczeń. Decyzja lekarza jest niezbędna w przypadku przyjmowania leków wpływających na pracę serca, ciśnienie krwi i poziom cholesterolu. Jest to także konieczne w przypadku osób w wieku powyżej 35 lat oraz osób mających kłopoty ze zdrowiem.
2. Przed rozpoczęciem ćwiczeń zawsze wykonaj rozgrzewkę.
3. W czasie ćwiczeń i po ich zakończeniu zabezpiecz sprzęt treningowy przed dostępem dzieci i zwierząt.
4. Urządzenie należy postawić na suchej, stabilnej i właściwie wypoziomowanej powierzchni. Z bezpośredniego sąsiedztwa urządzenia należy usunąć wszystkie ostre przedmioty. Należy chronić je przed wilgocią, ewentualne nierówności podłoża należy wyrównać. Zalecane jest stosowanie specjalnego podkładu antypoślizgowego, który zapobiegnie przesuwaniu się urządzenia podczas wykonywania ćwiczeń.
5. Wolna przestrzeń nie powinna być mniejsza niż 0,6 m i większa niż powierzchnia treningowa w kierunkach, w których sprzęt jest dostępny. Wolna przestrzeń musi także zawierać przestrzeń do awaryjnego zejścia. Gdzie sprzęt jest usytuowany obok siebie, wielkość wolnej przestrzeni może być podzielona.
6. Zwracaj uwagę na niepokojące sygnały. Niewłaściwe lub nadmierne ćwiczenia są niebezpieczne dla zdrowia. Jeśli w czasie ćwiczeń pojawią się bóle lub zawroty głowy, ból w klatce piersiowej, nieregularny rytm serca lub inne niepokojące objawy, należy natychmiast przerwać ćwiczenia i skonsultować się z lekarzem. Urazy mogą wynikać z nieprawidłowego lub zbyt intensywnego treningu.
7. Przed pierwszym użyciem, a później w regularnych odstępach czasu, należy sprawdzać mocowanie wszystkich śrub, bolców i pozostałych połączeń.
8. Przed rozpoczęciem ćwiczeń sprawdź umocowanie części i łączących je śrub. Trening można rozpocząć tylko wtedy, jeżeli urządzenie jest całkowicie sprawne.
9. Urządzenie powinno być regularnie sprawdzane pod względem zużycia i uszkodzeń tylko wtedy będzie ono spełniało warunki bezpieczeństwa. Szczególną uwagę należy zwrócić na uchwyty piankowe, zaślepki na nogi i tapicerkę, które ulegają najszybszemu zużyciu. Uszkodzone części należy natychmiast naprawić lub wymienić do tego czasu nie wolno używać urządzenia do treningu.
10. Nie wkładaj w otwory żadnych elementów.
11. Zwracaj uwagę na wystające urządzenia regulacyjne i inne elementy konstrukcyjne, które mogłyby przeszkadzać w trakcie ćwiczeń.
12. Sprzęt wykorzystuj jedynie zgodnie z przeznaczeniem. Jeśli któraś z części ulegnie uszkodzeniu bądź zużyciu lub też usłyszysz niepokojące dźwięki podczas używania sprzętu, natychmiast przerwij ćwiczenia. Nie używaj sprzętu ponownie dopóki problem nie zostanie usunięty.
13. Ćwicz w wygodnym ubraniu i sportowym obuwiu. Unikaj luźnych ubrań, którymi można zahaczyć o wystające części sprzętu lub które mogłyby ograniczać swobodę ruchów.
14. Sprzęt zaliczony został do klasy H według normy EN ISO 20957-1 i jest przeznaczony wyłącznie do użytku domowego. Nie może być używany w celach terapeutycznych, rehabilitacyjnych i komercyjnych.
15. Podczas podnoszenia lub przenoszenia sprzętu należy zachować właściwą postawę, aby nie uszkodzić kręgosłupa.
16. Produkt jest przeznaczony wyłącznie dla osób dorosłych. Trzymaj dzieci, nie będące pod nadzorem z dala od urządzenia.
17. Montując urządzenie należy ściśle stosować się do załączonej instrukcji i używać tylko części dołączonych do zestawu. Przed rozpoczęciem montażu, należy sprawdzić czy wszystkie części, które zawiera dołączona lista, znajdują się w zestawie.



OSTRZEŻENIE: PRZED UŻYCIEM SPRZĘTU FITNESS PRZECZYTAJ INSTRUKCJE.

NIE PONOSIMY ODPOWIEDZIALNOŚCI ZA KONTUZJE LUB USZKODZENIA PRZEDMIOTÓW, KTÓRE ZOSTAŁY SPOWODOWANE NIEWŁAŚCIWYM UŻYTKOWANIEM TEGO PRODUKTU.

KONSERWACJA: Do czyszczenia urządzenia nie należy używać agresywnych środków czyszczących. Używaj miękkiej, wilgotnej ściereczki do usuwania zabrudzeń i kurzu. Urządzenia należy przechowywać w miejscach suchych by chronić je przed wilgocią i korozją.

DANE TECHNICZNE: Waga netto – 370 kg
Rozmiar po rozłożeniu – 246 x 332 x 218 cm
Maksymalne obciążenie produktu – 140 kg

LISTA CZĘŚCI

Lp. No.	Opis	Ilość	Lp. No.	Opis	Ilość
1	Dolna tylna rama główna	1	39	Ostona	4
2	Dolna prawa rama główna	1	40	Siedzisko	1
3	Dolna przednia rama główna	1	41	Modlitewnik	1
4	Główny wspornik	1	42	Oparcie	1
5	Prawa główna górna belka	1	43	Drążek wyciągu górnego	1
6	Rama górna przednia	1	44	Drążek wyciągu dolnego	1
7			45	Linka wyciągu górnego	1
8	Dolna rama wielokrążka	1	46	Linka wyciągu dolnego	1
9	Ramię regulowane	2	47	Linka napinająca tylna	1
10		2	48	Linka napinająca przednia	1
11	Prowadnica fi 25/187,5	2	49	Linka wyciągu bocznego (ramion)	1
12	Prowadnica fi 25/184,5	4	50	Górna płyta stosu	2
13	Ramię wyciskowe	1	51	Obciążenie	22
14	Śruba regulacji napięcia linki	2	52	Selektor	2
15	Ramię wyciskowe prasy nóg	1	53	Tuleja obciążenia	2
16	Rama siodełka	1	54	Podkładka $\Phi 47 * \Phi 16 * 3$	2
17	Wspornik oston- dolny	1	55	Szpila regulacji obciążenia	2
18	Regulowana podpora modlitewnika	1	56	Amortyzator	4
19	Wątek fi 25/88	1	57		
20	Regulowana podpora siodełka	1	58	Uchwyt	2
21	Platforma	1	59	Uchwyt na kostkę	1
22	Rurka chrom fi 25/360	1	60	Uchwyt do wyciągu	1
23	Roller piankowy fi 25/430	2	61	Pokrętło regulacji siedzenia M16	1
24	Ramię wielokrążka	1	62		
25	Rama oparcia	1	63	Piankowy wałek	4
26	Pojedynczy uchwyt krążka	1	64	Rękaw 80*40	2
27	Pojedynczy uchwyt krążka z hakiem	1	65	Zatyczka 100*50	2
28	Uchwyt podwójny krążków	2	66	Zatyczka $\Phi 25$	10
29	Płytki wzmacniająca	1	67	Zatyczka $\Phi 30$	2
30	Wątek górny fi 25/114	1	68	Zatyczka 70*30	1
31	Wątek mocujący fi 25/153	1	69	Zatyczka 80*40	5
32	Tuleja stalowa $\Phi 14 * 13$	2	70	Zaślepka- odbojnik fi 25	3
33	Tuleja plastikowa z kołnierzem fi 10/12.5	20	71	Końcówka- stopka	3
34	Tuleja plastikowa z kołnierzem fi 10/27.5	2	72	Odbojnik M10	1
35	Kołek sprężysty fi 6/ 40	1	73	Nakładka M10	4
36	Zawlecza „L” krótsza do nr 11	1	74	Nakładka M12	2
37			75	Rolka fi 90	27
38	Zawlecza „L” dłuższa do nr 12	1	76	Rolka fi 114	10

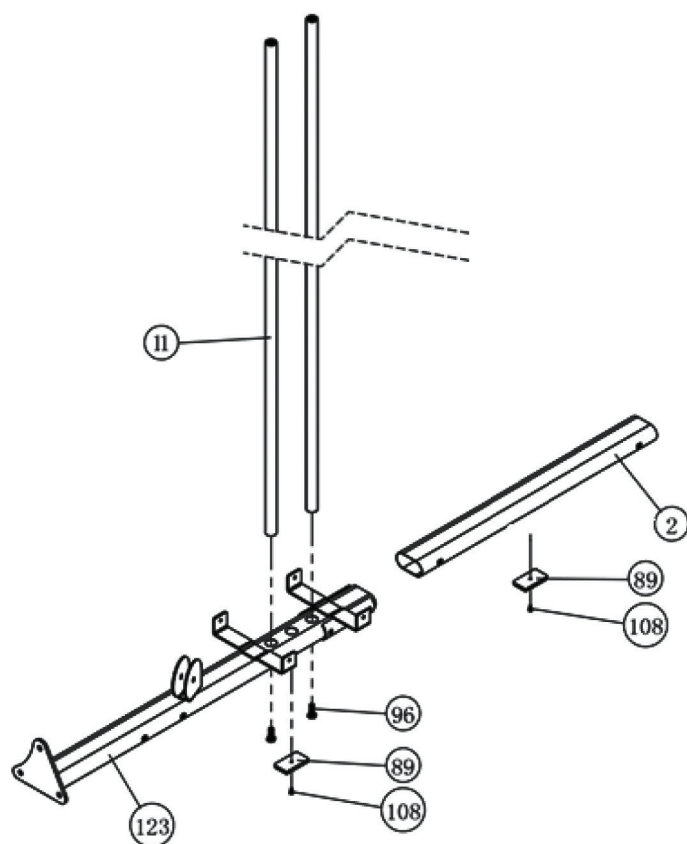
Lp. No.	Opis	Ilość	Lp. No.	Opis	Ilość
77	Uchwyt $\Phi 25 \times 125$	12	115	Podkładka łukowa $\Phi 10$	16
78	Rolka łożyskowa fi 35/21	1	116	Podkładka płaska $\Phi 12$	12
79	Rolka fi 28/25	3	117	Podkładka $\Phi 10 \times \Phi 30$	4
80	Zatyczka „T” do regulacji	2	118	Nakrętka M10	84
81	Zatyczka do regulacji	1	119	Nakrętka M12	5
82	Zatyczka do regulacji	1	120	Nakrętka sześciokątna M12	2
83	Karabińczyk	9	121	Rama stanowiska do wyciskania nogami	1
84	łańcuch ogniowy	3	122	Główna belka górna	1
85			123	Dolna lewa rama tylna	1
86	Pierścień segera $\Phi 32$	2	124	Lewy uchwyt	1
87	Odbojnik	4	125	Prawy uchwyt	1
88	Zawlecзка „L” do regulacji modlitewnika	1	126	Ramię zewnętrzne platformy	1
89	Odbojnik 70*40	7	127	Ramię wewnętrzne platformy	1
90	Zaślepka śrub 109	2	128	Platforma na nogi	1
91	Zacisk linki	2	129	Lewa górna podpora górnej belki	1
92	Śruba sześciokątna M6*20	10	130	Lewa dolna podpora belki górnej	1
93	Śruba sześciokątna M8*12	16	131	Rama	1
94	Śruba sześciokątna M8*20	4	132	Płyta wzmacniająca	1
95	Śruba sześciokątna M10*16	4	133	Główna rama platformy na nogi	1
96	Śruba sześciokątna M10*25	28	134	Siedzisko	1
97	Śruba sześciokątna M10*45	26	135	Oparcie	1
98	Śruba sześciokątna M10*50	2	136	Amortyzator olejowy	1
99	Śruba sześciokątna M10*65	4	137	Wałek fi 25/112	3
100	Śruba sześciokątna M10*70	18	138	Wałek fi 25/305	1
101	Śruba sześciokątna M10*75	2	139	Tuleja fi 35/25/10	6
102	Śruba sześciokątna M10*95	1	140	Tuleja fi 14/17	2
103	Śruba sześciokątna M10*100	14	141	tuleja fi 10/7.5	2
104	Śruba sześciokątna M10*115	1	142	Linka górna stanowiska (krótsza)	1
105	Śruba sześciokątna M12*110	1	143	Linka dolna stanowiska (dłuższa)	1
106	Śruba z kwadratowym łbem M10*55	2	144	łożysko UCFL205	2
107	Śruba imbusowa ST5.5*13	4	145	łożysko	6
108	Śruba krzyżakowa	7	146	Zatyczka do regulacji	1
109	Sworzeń śrubowy M6*8 na imbus	6	147	Podkładka $\Phi 46.6$	6
110	Podkładka $\Phi 6$	10	148	Śruba sześciokątna M6*25	2
111	Podkładka płaska $\Phi 8$	4	149	Sworzeń śrubowy M10*10 na imbus	1
112	Podkładka $\Phi 8$	12	150	Sworzeń śrubowy M10*16 na imbus	6
113	Podkładka $\Phi 8$	16	151	Sworzeń śrubowy M10*35 na imbus	1
114	Podkładka płaska $\Phi 10$	169	152	Śruba sześciokątna M10*55	2

Lp. No.	Opis	Ilość	Lp. No.	Opis	Ilość
153	Śruba sześciokątna M10*60	6	169	Roller piankowy fi 25/380	2
154	Śruba sześciokątna M10*105	3	170	Roller piankowy fi 25/560	1
155	Śruba sześciokątna M12*40	4	171		
156	Nakrętka M6	2	172	Zawlecza „L” Φ10*65	1
157			173	Rękaw 100*50	1
158	Dolna prawa podpora belki górnej (dół)	1	174	Zatyczka Φ50	1
159	Lewa poręcz do podciągania	1	175	Wałek piankowy	4
160	Prawa poręcz do podciągania	1	176	Zatyczka prostokątna 50*30	1
161	Uchwyt	2	177	Pokrętło trójkątne M10	1
162	Podłokietnik	2	178	Zatyczka 38*38	1
163	Oparcie	1	179	Uchwyt gumowy	2
164	Drążek uchwytu	2	180	Zatyczka z otworem Φ50	2
165	Pianki do ramienia wyciskowego	2	181	Śruba sześciokątna M8*65	4
166	Wsporniki osłon górnych	2	182	Śruba sześciokątna M8*115	2
167	Rama ławeczki	1	183	Pojedynczy uchwyt krążka	1
168	Oparcie ławeczki	1	184	Śruba sześciokątna M10*25	1

MONTAŻ

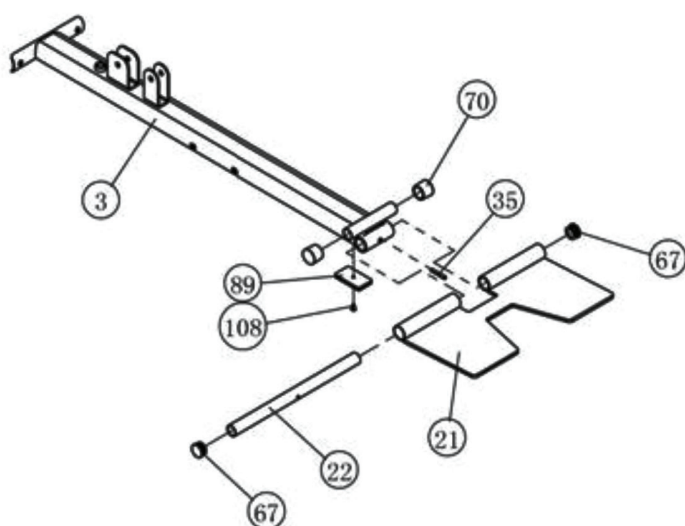
1. Podkładka powinna być umieszczona na obu końcach wszystkich śrub (czubki śrub i nakrętki), chyba, że napisano inaczej w niniejszej instrukcji.
2. Wszystkie śruby dokręcaj najpierw ręcznie. Użyj odpowiedniego narzędzia aby dokręcić śruby dopiero wówczas, gdy dany element jest już kompletnie złożony.
3. Niektóre elementy mogą być fabrycznie wstępnie zmontowane.
4. Do montażu potrzebne są 2 osoby.

KROK 1

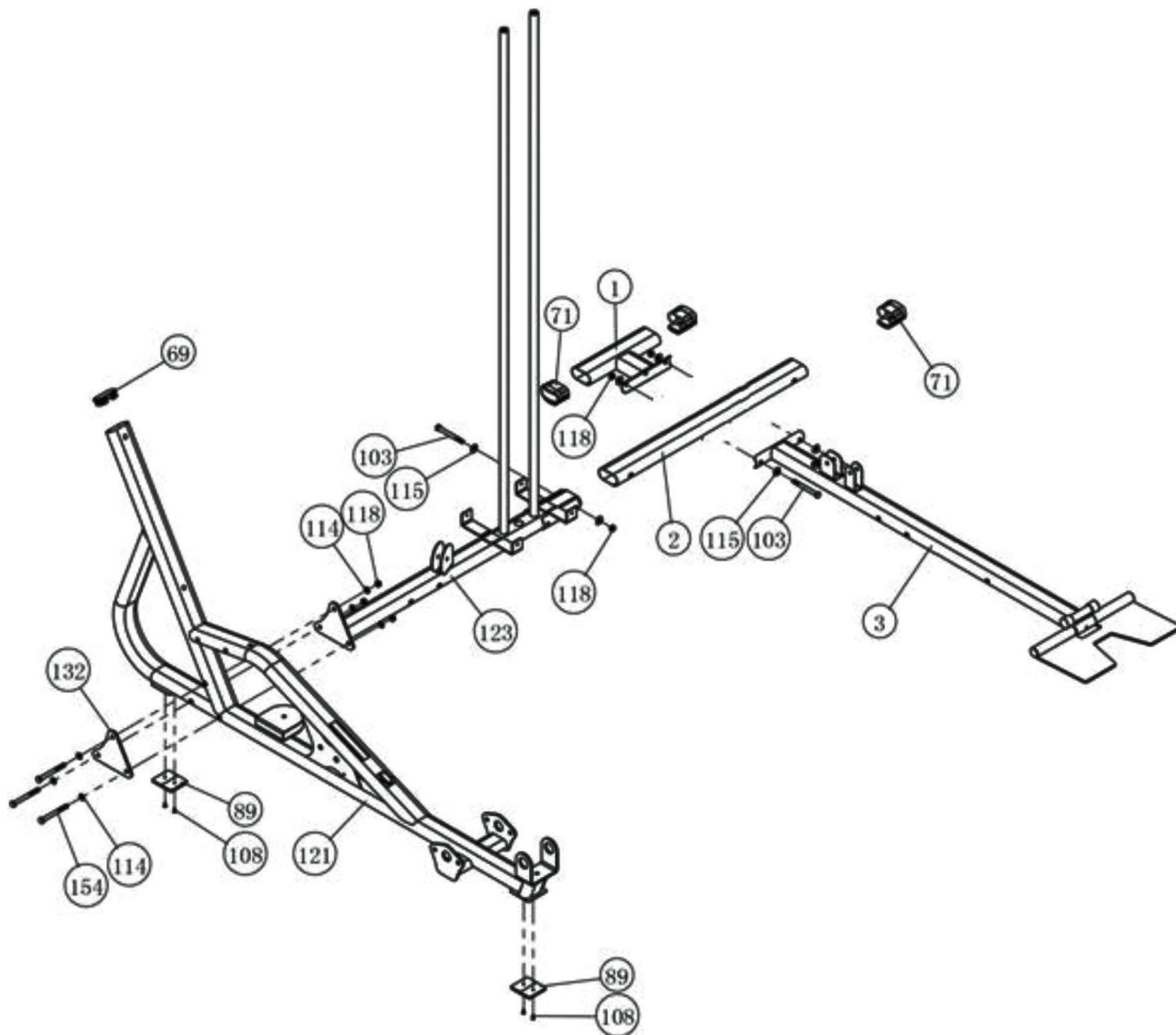


1. Przykręć odbojnik (89) do części (2 i 123) śrubą (108).
2. Wsuń prowadnicę (11) w otwory części (123) i przykręć śrubami (96).

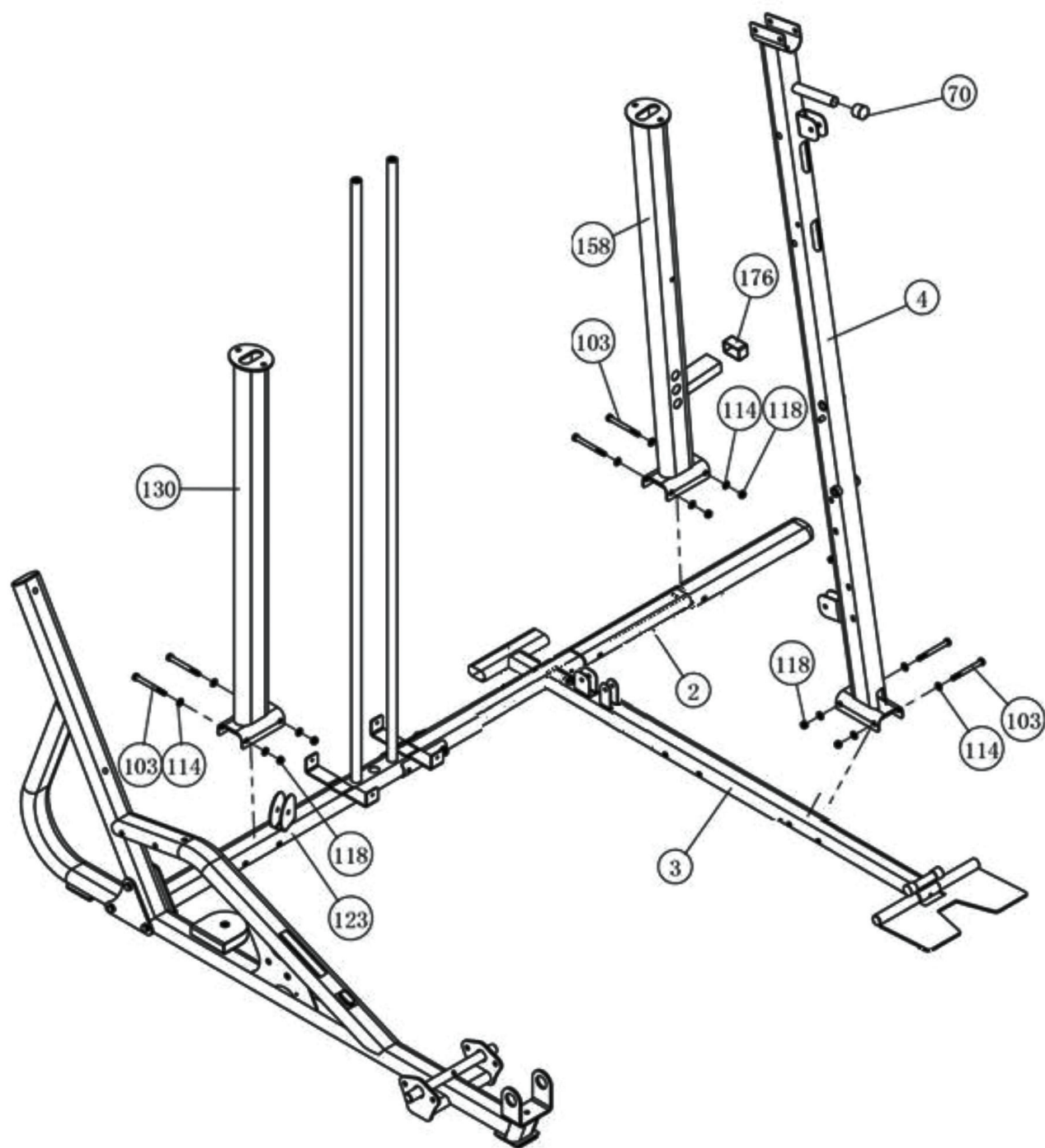
KROK 2



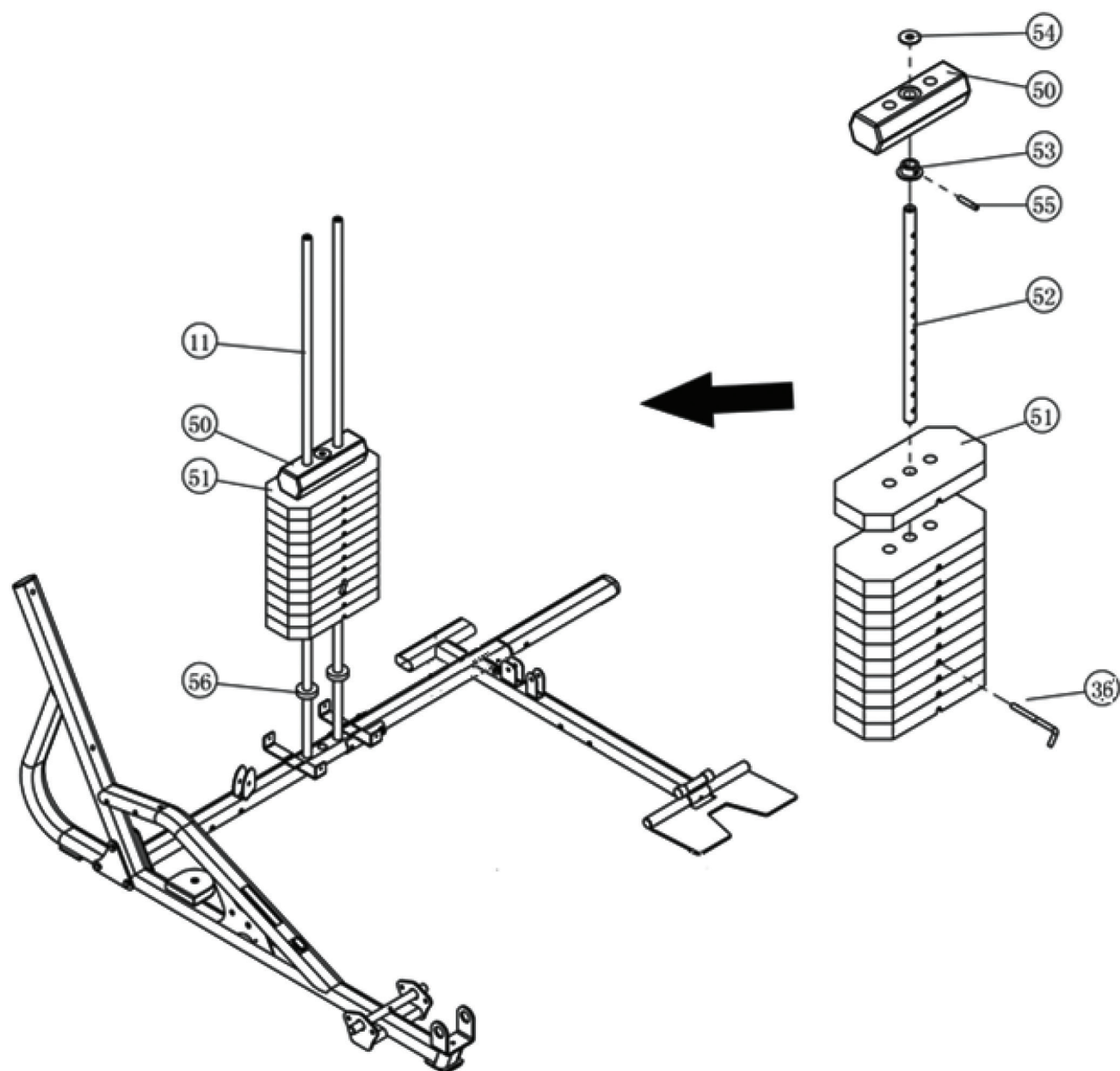
1. Przymocuj odbojnik (89) do dolnej ramy głównej (3) za pomocą śruby (108).
2. Wsuń rurkę (22) do otworu w bocznej części platformy (21) i w dolnej części ramy (3).
3. Zrównaj otwory w obu częściach (22 i 3) a następnie wbij kołek (35).
4. Nałóż zaśleпки (67) po obu końcach rurki (21) oraz zaśleпки (70) do ramy (3).



1. Połącz ramę (123) z ramą (2) używając śruby (103), podkładek (115) oraz nakrętki (118).
2. Nałóż końcówki (71) na ramię (1) oraz (2).
3. Połącz ramię (123) i ramię (2) z ramą (3) oraz ramię (1) przy pomocy śrub (103), podkładek (115) oraz nakrętek (118).
4. Przymocuj odbojnik (89) do ramy stanowiska do wyciskania nogami (121).
5. Połącz ramę (121) z pozostałymi ramami (123, 2, 1, 3) przy pomocy śrub (154), podkładek (114) i nakrętek (118) montując jednocześnie płytę (132).
6. Włóż zaślepkę (69) na ramę (121).



1. Włóż zatyczkę (176) na ramę (158) oraz odbojnik (70) na ramę (4).
2. Kolejno przymocuj ramę (130) do ramy (123); ramę (158) do ramy (2); ramę (4) do ramy (3) przy pomocy śrub (103) podkładek (114) i nakrętek (118).

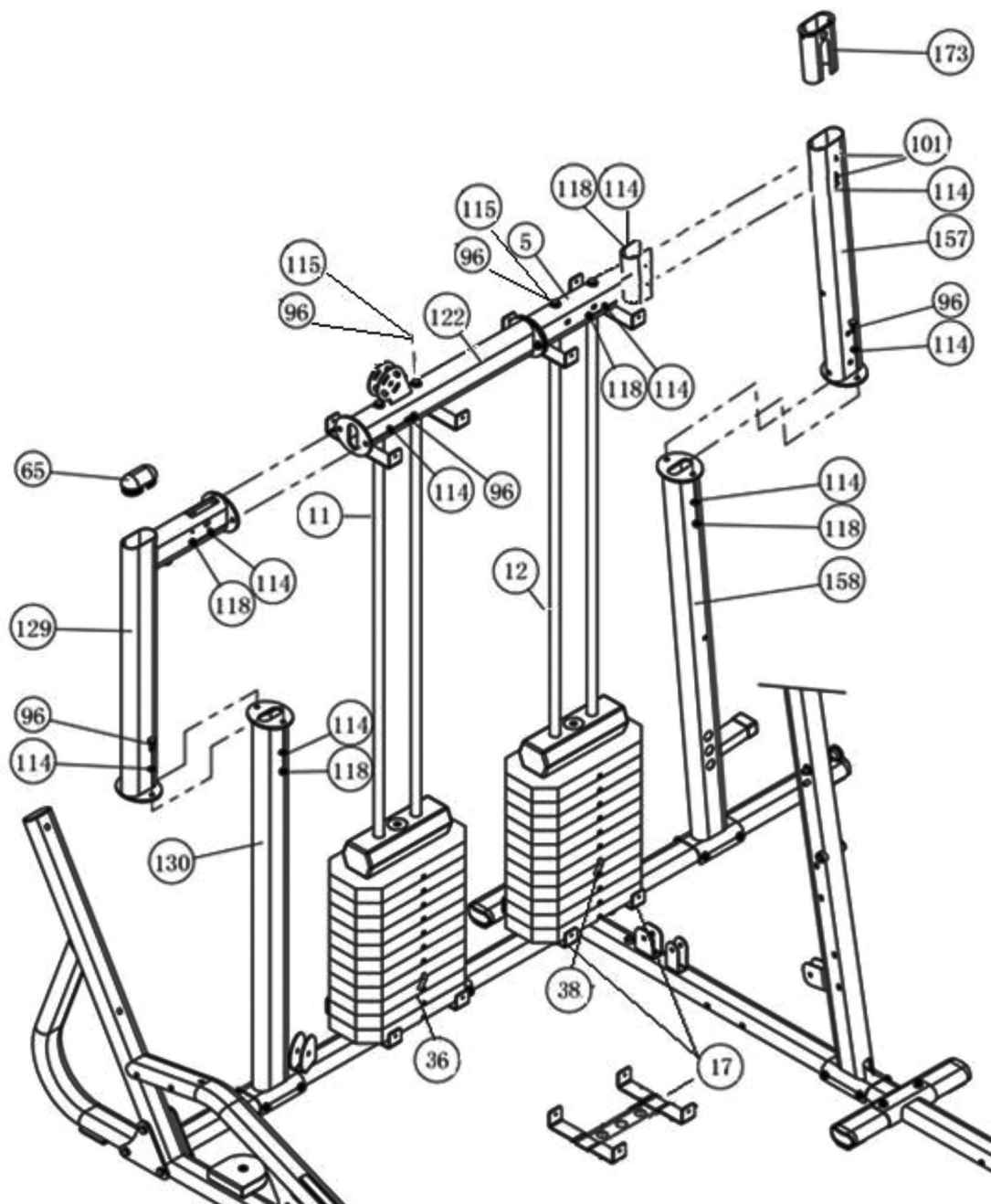


1. Nałóż amortyzatory (56) na prowadnicę (11), następnie nałóż obciążenia (51 i 50)

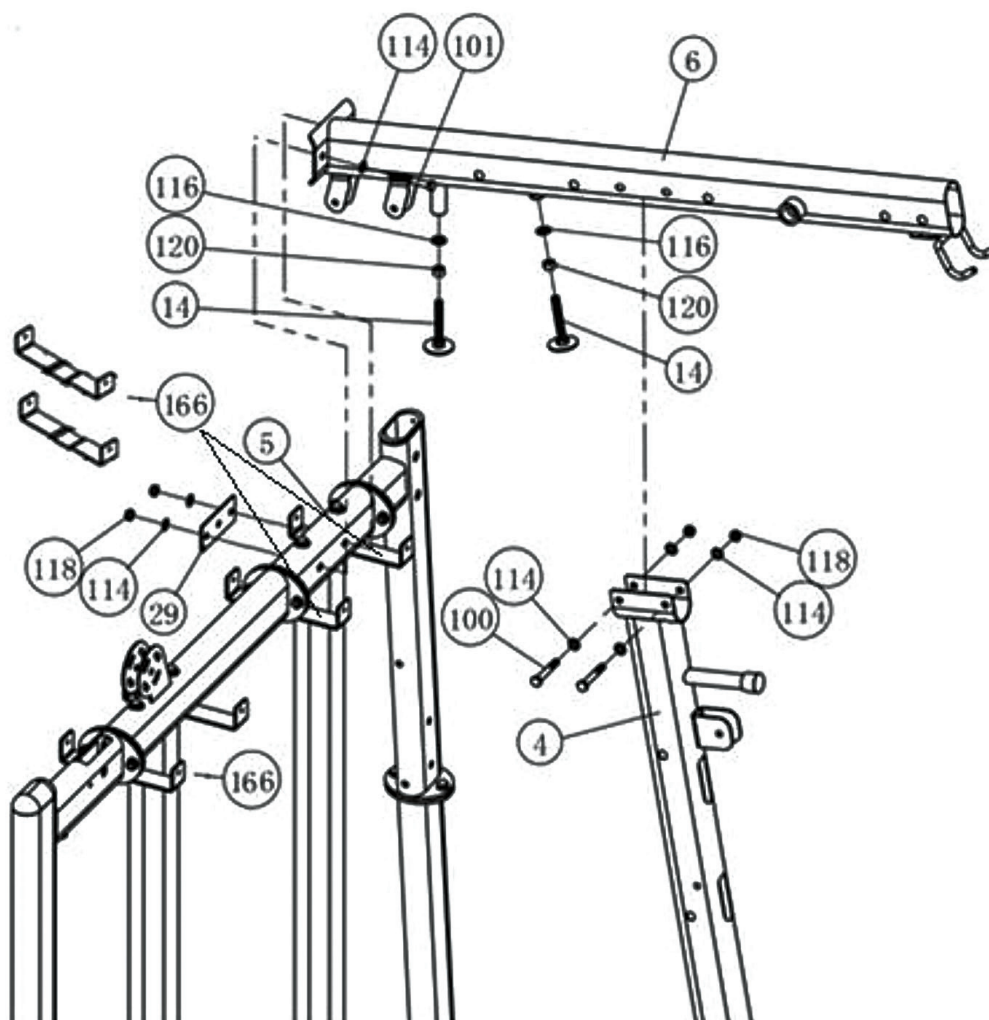
Uwaga: zachowaj ostrożność podczas zakładania obciążeń. Nie podnoś więcej niż jednej na raz!

2. Unieś obciążenie (50) i wsuń selektor (52) w obciążenia (51).

3. Nałóż kołnierz (53) na selektor (52) i przełóż trzpień (55) przez kołnierz (53) i selektor (52) dokładnie nakładając obciążenie (50) na stos. Zablokuj zawleczką (36) i nałóż podkładkę (54).



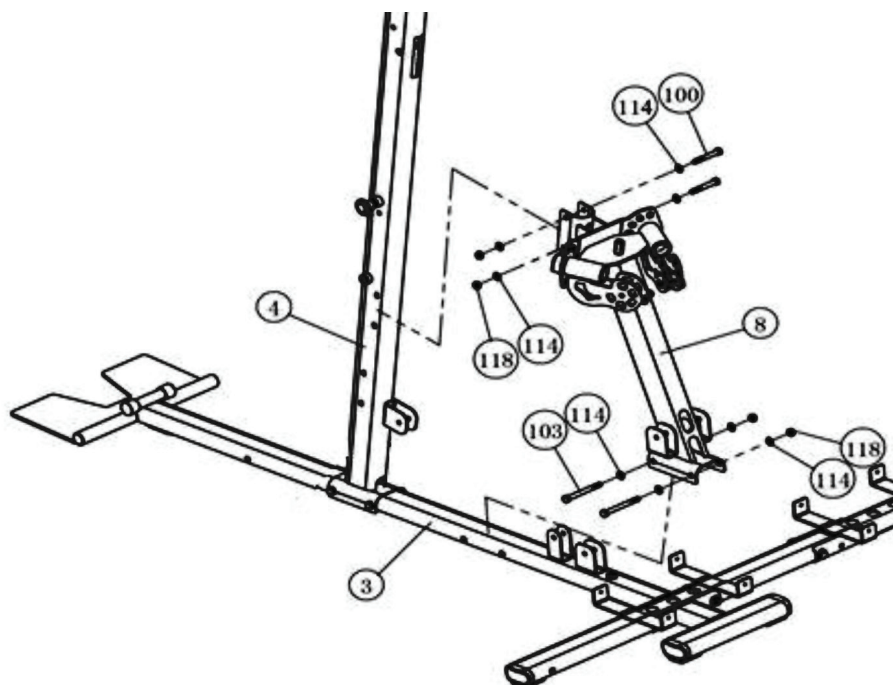
1. Połącz ramę (130) z ramą (129) przy pomocy śrub, podkładek i nakrętek (96, 114, 118)
2. Nałóż ramę (122) na prowadnice (11) i przykręć śrubami (96) z podkładekami (115), skręć razem z ramą (129) śrubami (96), podkładekami (114) i nakrętkami (118) pozostawiając delikatny luz na śrubach.
3. Nałóż część (173) na ramę (157), następnie połącz ramę (157) z ramą (158) przy pomocy śrub, podkładek i nakrętek (96, 114, 118)
4. Nałóż wspornik osłon dolny(17) i amortyzatory (56) na ramę (2).
5. Wsuń prowadnice (12) w ramę (2).
6. Nałóż obciążenia (50 i 51) na prowadnice (12) przy pomocy drugiej osoby.
7. Ustaw kolejno elementy (52, 53 i 55) a następnie zablokuj zawleczką (38). Nałóż podkładkę (54)
8. Nałóż ramę (5) na prowadnice (12).
9. Przykręć ramę (5) do prowadnic (12) używając śrub (96) i podkładek (115).
10. Połącz ramę (5) z ramą (122) przy pomocy śrub, podkładek i nakrętek (96, 114, 118) pozostawiając delikatny luz na śrubach. Następnie połącz ramę (5) z ramą (157) przy pomocy śrub, podkładek i nakrętek (101, 114, 118) i dokręć wszystkie śruby.



1. Przymocuj do ramy (6) elementy (14, 120 i 116)
2. Przymocuj ramę (6) na ramę (4) i dokręć przy pomocy śrub, podkładek i nakrętek (100, 114, 118) pozostawiając delikatny luz na śrubach.
3. Połącz ramę (6 i 4) z ramą (5) przy pomocy śrub, podkładek, płytki wzmacniającej i nakrętek (101, 114, 29, 118).
4. Przykręć do ramy (5) wsporniki górne osłon (166) śrubami (94) pozostawiając delikatny luz do momentu założenia osłon (39) w kroku 29

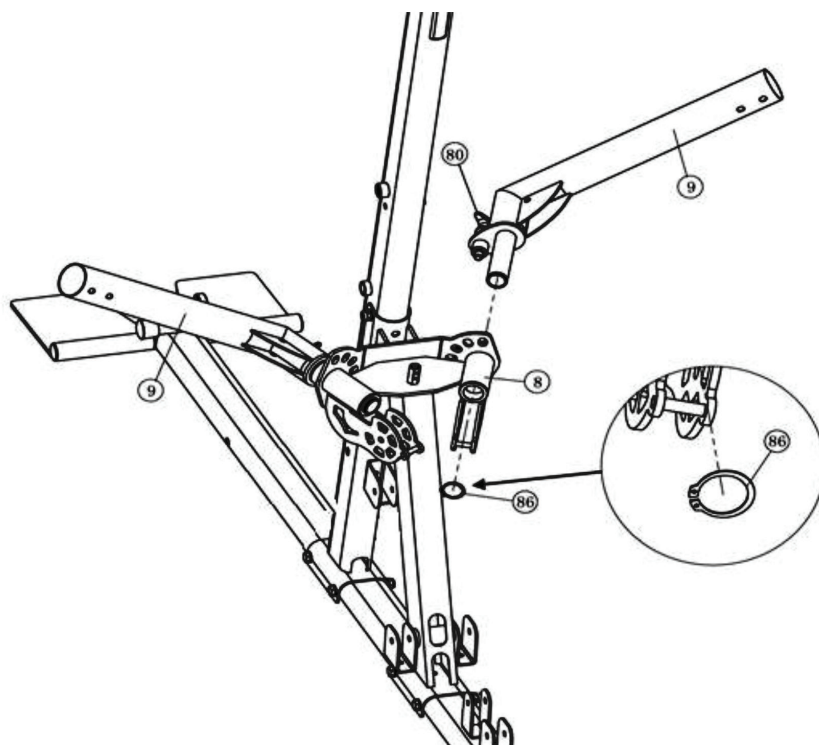
PO ZAKOŃCZENIU TYCH CZYNNOŚCI DOKRĘĆ PORZĄDZNIE WSZYSTKIE ŚRUBY Z KROKU 6 I 7 (poza podpunktem 4).

KROK 8

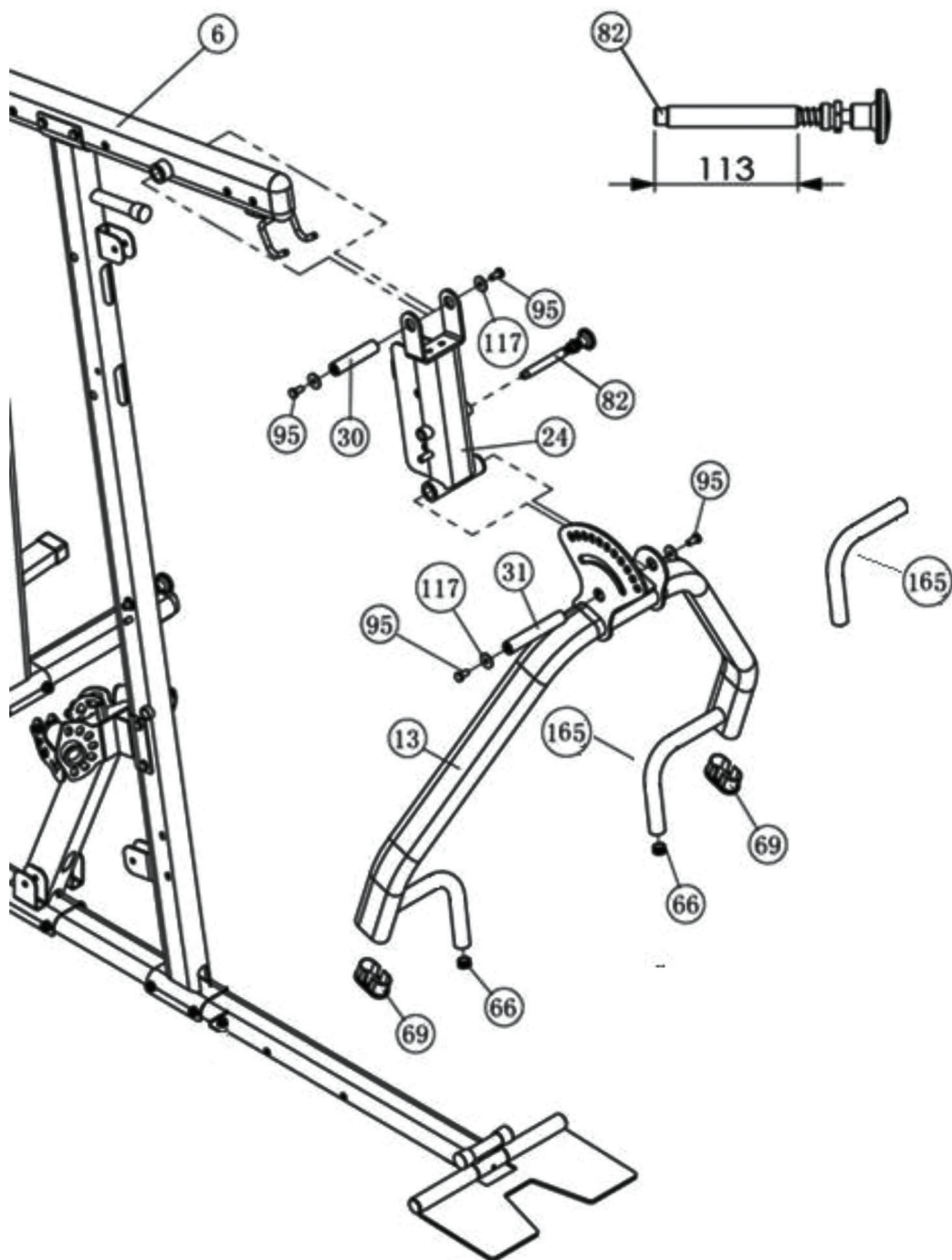


1. Przymocuj ramę wielokrążka (8) do ramy (3) przy pomocy śrub, podkładek i nakrętek (103, 114 i 118) pozostawiając delikatny luz na śrubach mocując ramę (4) przy pomocy śrub, podkładek i nakrętek (100, 114; 118). Następnie dokręć wszystkie śruby do oporu.

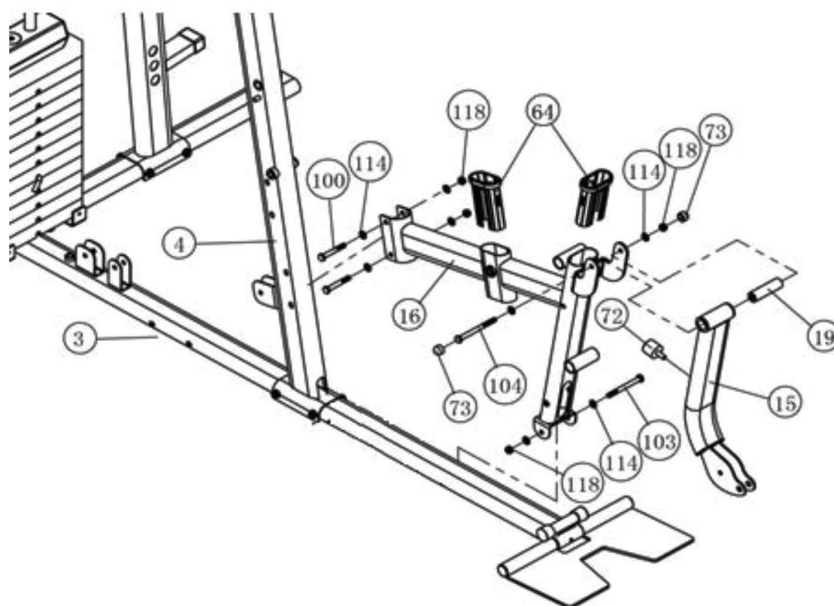
KROK 9



1. Nałóż ramiona (9) na ramę (8) natłuszczając część wsuwaną; zablokuj oba ramiona (9) pierścieniami segera (86).

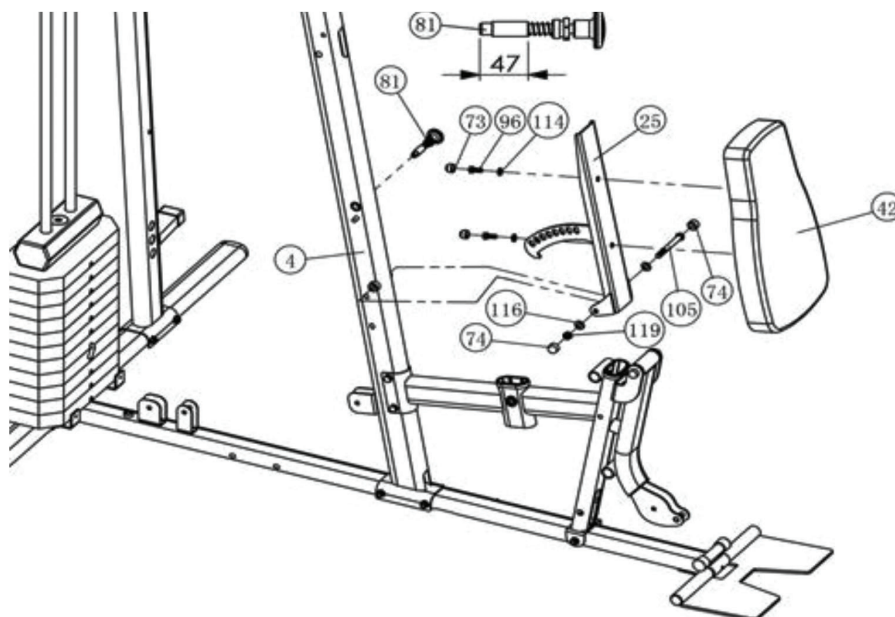


1. Nałóż ramę (24) na ramę (6) wyrównując otwory między elementami poprzez wsunięcie wałka (30) i przykręć za pomocą śrub i podkładek (95, 117).
2. Nałóż wałki piankowe (165) na rączki ramienia wyciskowego (po ówczesnym namoczeniu w ciepłej wodzie). Załóż część (66 i 69).
3. Załóż ramię (13) na ramę (24) wyrównaj otwory i wsuń wałek (31). Skręć przy pomocy śrub (95) i podkładek (117).
4. Zamontuj zatyczkę (82).



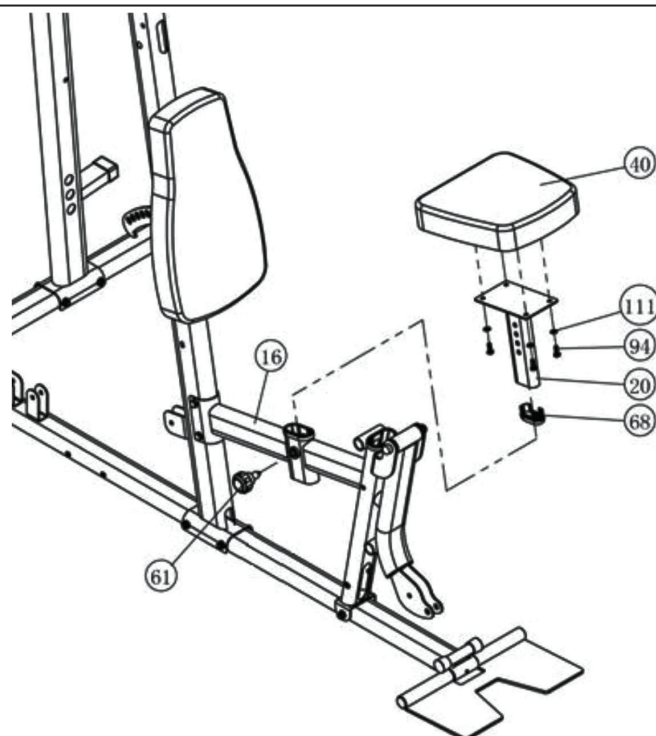
1. Załóż rękawy (64) na ramę siedzenia (16)
2. Przykręć ramę (16) do ramy (4) używając śrub, podkładek i nakrętek (100, 14, 118)
3. Połącz z ramą (3) przy pomocy śrub, podkładek i nakrętek (103, 114, 118) dokręcając solidnie.
4. Do ramienia (15) wkręć odbojnik (72) i wsuń wałek (19).
5. Załóż ramię (15) na ramę (16) wyrównując otwory i skręć przy pomocy śrub, podkładek i nakrętek (104, 114, 118). Nałóż nakładki (73). Wyreguluj śruby tak aby ramię wyciskowe prasy nóg (15) mogło poruszać się swobodnie.

KROK 12



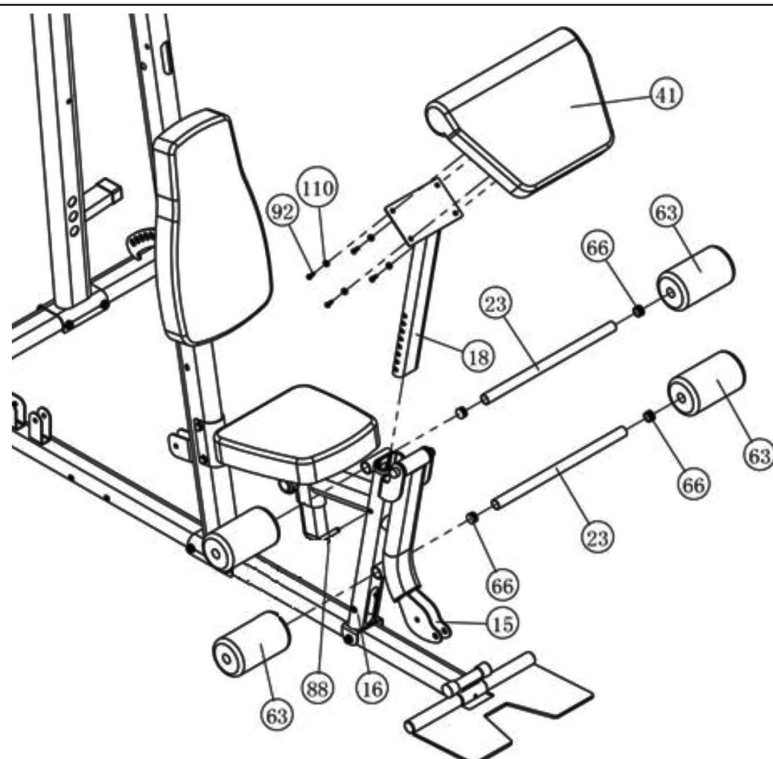
1. Przymocuj oparcie (42) do ramy (25) używając śrub, podkładek i nakładek (96, 114, 73)
2. Całość zamontuj na ramię (4) używając śrub, podkładek i nakrętek (105, 116, 119), załóż nakładki (74). Wyreguluj śruby tak aby ramię można było swobodnie regulować.,
3. Zamontuj zatyczką (81).

KROK 13

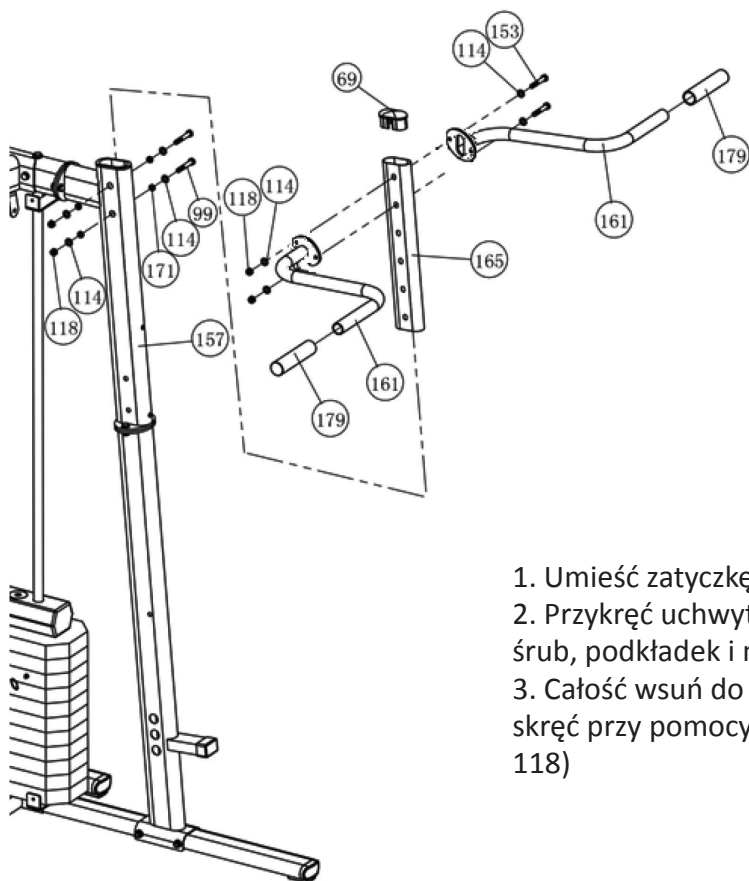


1. Przykręć siedzenie (40) do podpory (20) używając śrub i podkładek (94, 111); zamontuj część (68)
2. Umieść podporę siedzenia (20) w ramie (16) i zablokuj wkręcając (61)

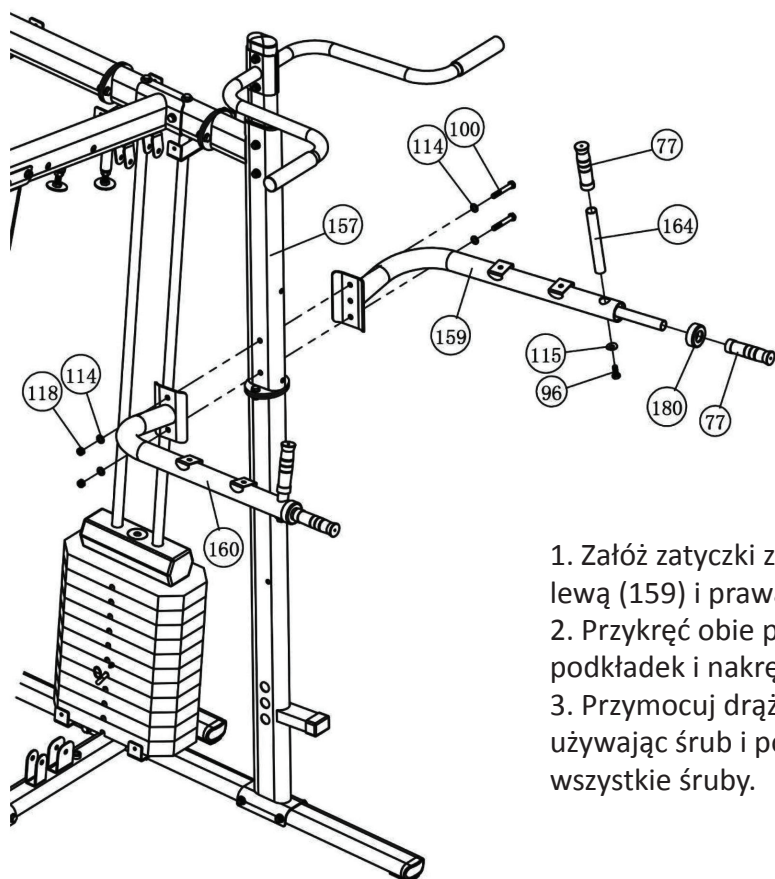
KROK 14



1. Przykręć modlitewnik (41) do podpory (18) używając śrub i podkładek (92, 110)
2. Wsuń podporę (18) wraz z modlitewnikiem do ramy (16) i zabezpiecz zawleczką (88).
3. Wsuń roller (23) do ramy (16) oraz do ramienia (15); nałóż zaśleпки (66).
4. Nałóż piankowe wałki (63).

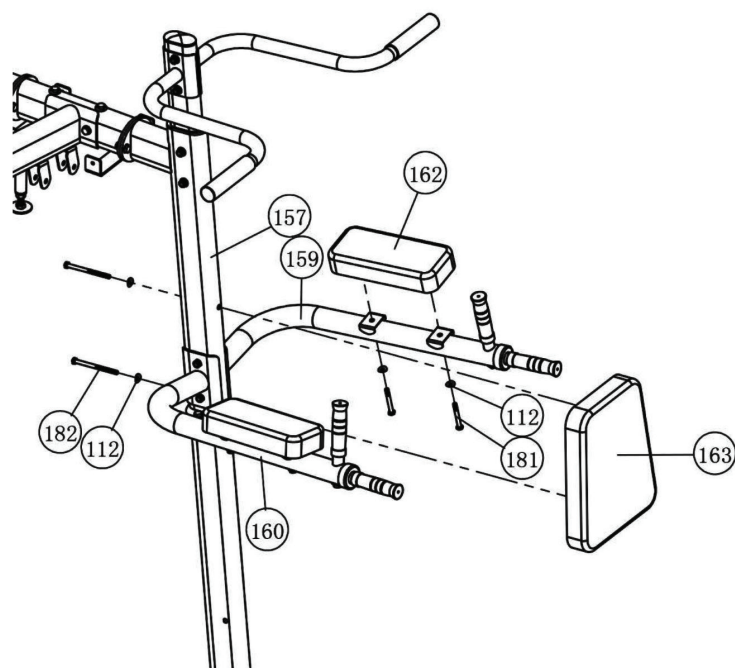


1. Umieść zatyczkę (69) na ramę (165)
2. Przykręć uchwyty (161) do ramy (165) przy pomocy śrub, podkładek i nakrętek (153, 114, 118)
3. Całość wsuń do ramy (157) na żądaną wysokość i skręć przy pomocy śrub, podkładek i nakrętek (99, 114, 118)



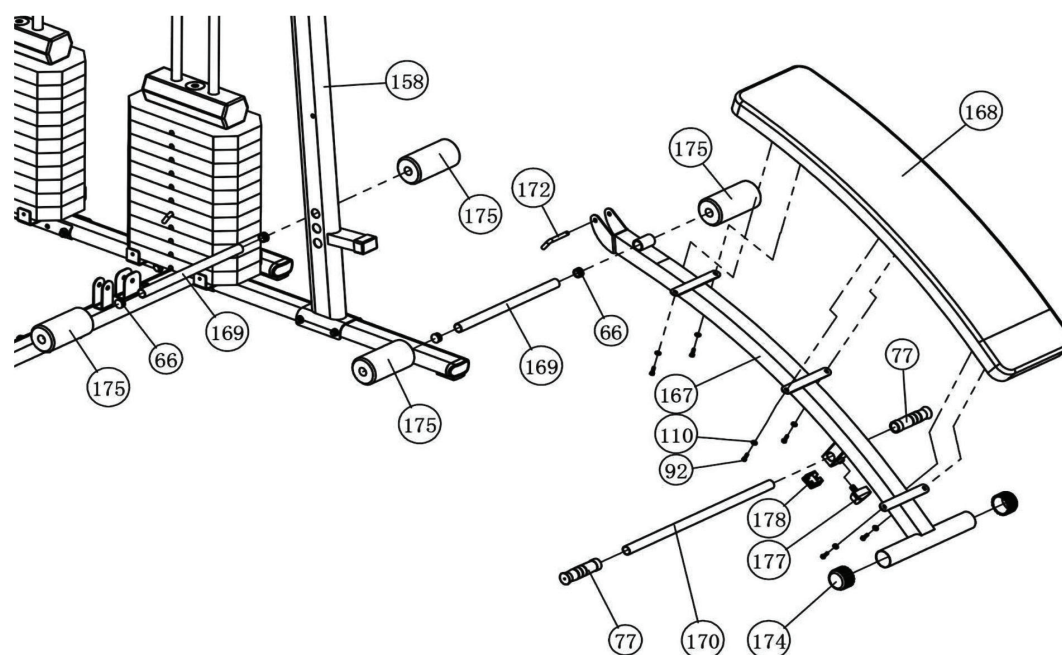
1. Załóż zatyczki z otworami (180) i uchwyty (77) na lewą (159) i prawą (160) poręcz.
2. Przykręć obie poręcze do ramy (157) używając śrub, podkładek i nakrętek (100, 114, 118).
3. Przymocuj drążki (164) i uchwyty (77) na obie poręcze używając śrub i podkładek (96, 115). Dokręć porządnie wszystkie śruby.

KROK 17

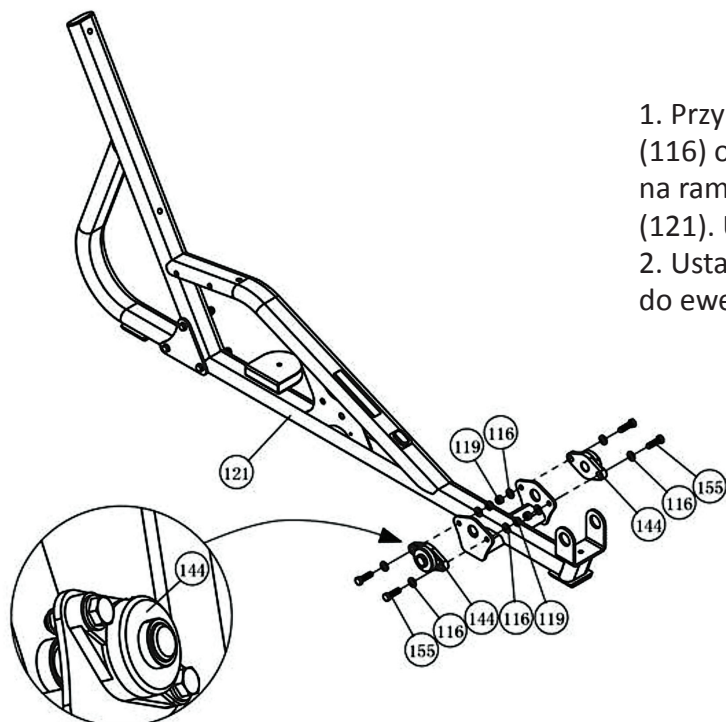


1. Do ramy (157) przykręć oparcie (163) śrubami z podkładkami (182, 112)
2. Do poręczy (159 i 160) przykręć podłokietniki (162) śrubami z podkładkami (181, 112)

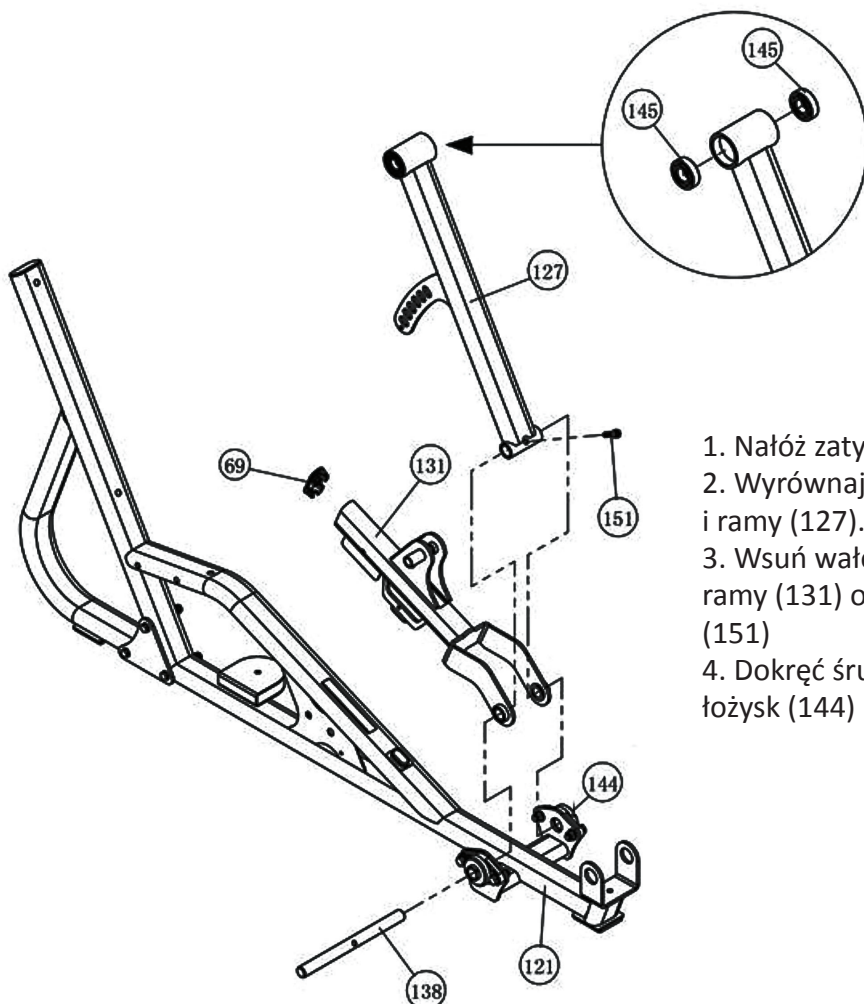
KROK 18



1. Załóż zatyczki (174, 178) na ramę ławki (167)
2. Przykręć oparcie ławki (168) lekko wyginając do ramy (167) używając śrub i podkładek (92, 110)
3. Wsuń roller (170) do ramy (167), nałóż uchwyty (77), ustaw roller w pozycji środkowej i dokręć przy pomocy gałki (177).
4. Wsuń roller (169) do ramy (167), załóż zatyczki (66) i nałóż wałki piankowe (175)
5. Wsuń roller (169) na żadaną wysokość do ramy (158), załóż zatyczki (66), nałóż piankowe wałki (175).

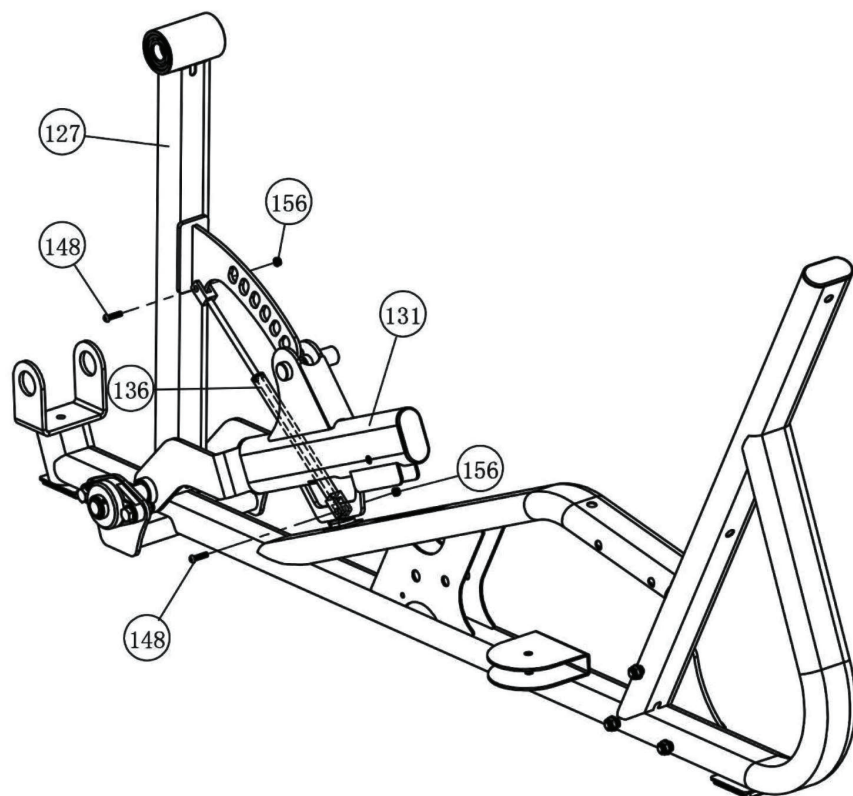


1. Przy użyciu dwóch śrub (155), czterech podkładek (116) oraz dwóch nakrętek (119) zamocuj łożysko (144) na ramie głównej stanowiska do wyciskania nogami (121). Uwaga: nie dokręcaj.
2. Ustaw otwory w łożyskach (144) otworami ku górze do ewentualnego smarowania.



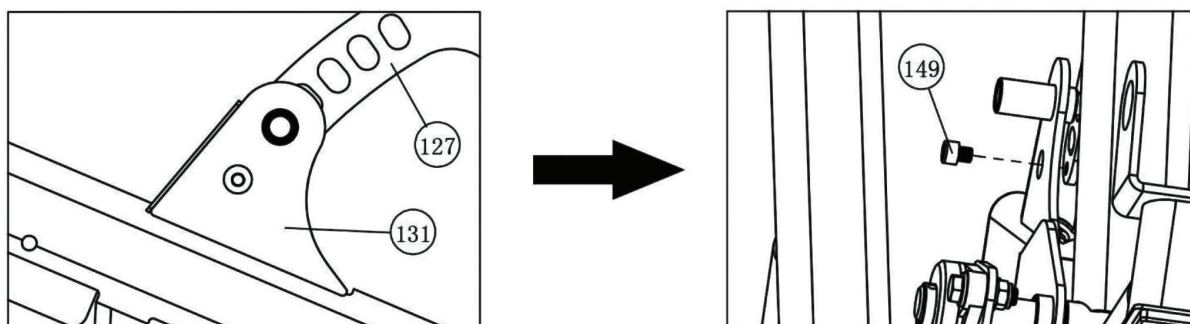
1. Nałóż zatyczkę (69) na ramę (131).
2. Wyrównaj otwory łożyska (144), ramy (131) i ramy (127).
3. Wsuń wałek (138) w otwory łożyska (144), ramy (131) oraz ramy (127) i zablokuj śrubą (151)
4. Dokręć śruby imbusowe na pierścieniach łożysk (144)

KROK 21

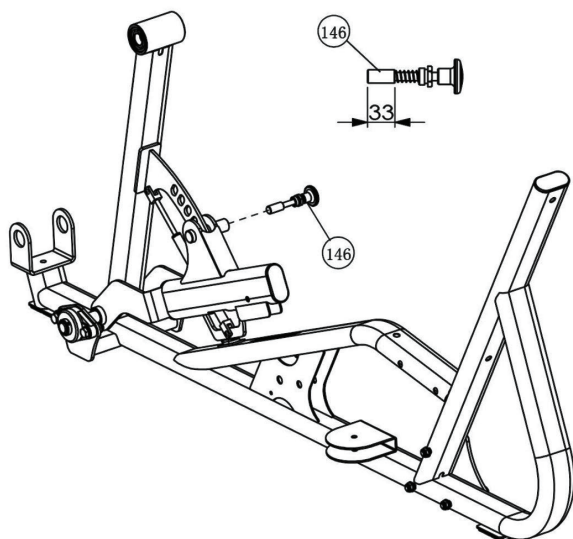


1. Przymocuj amortyzator olejowy (136) do ramienia (127) i ramy (131) przy użyciu dwóch śrub M6*25 (148) i nakrętek M6 (156).

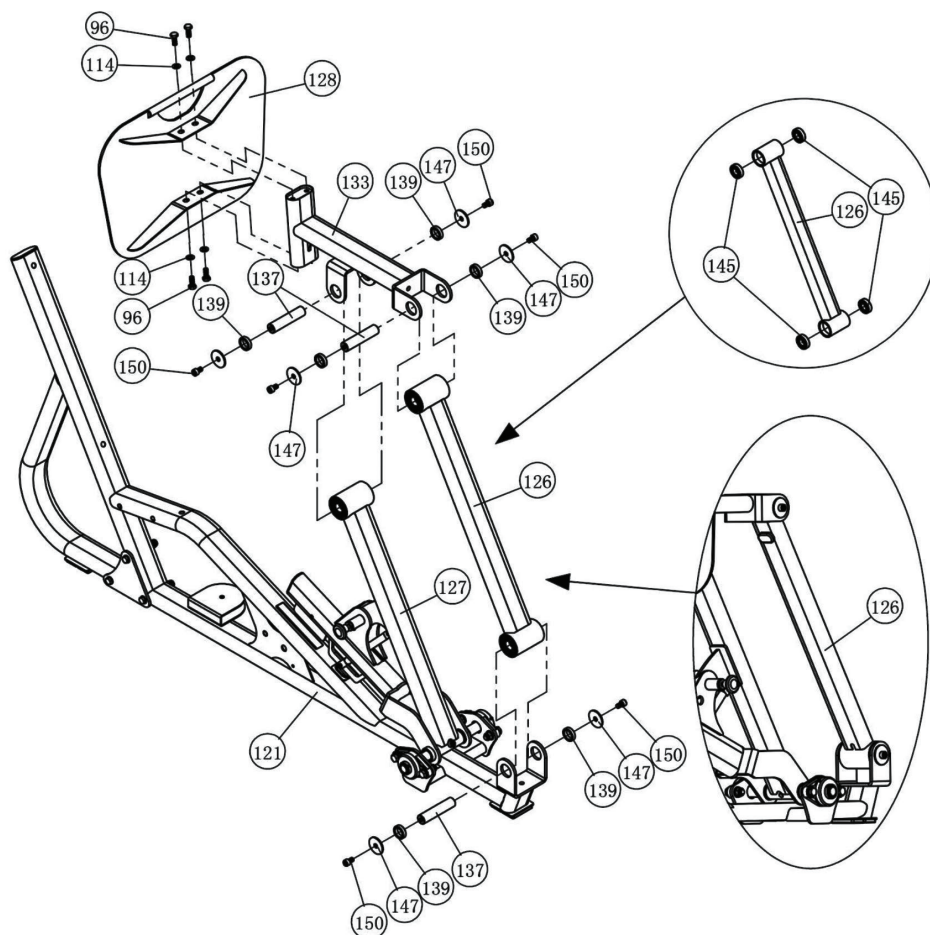
KROK 22



1. Wkręć śrubę (149) do tworów w częściach (127 i 131), uprzednio wyrównując je.

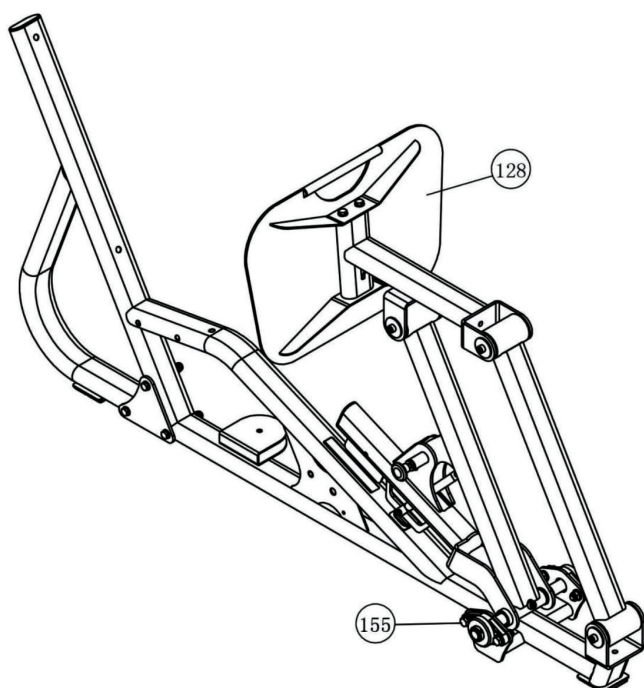


1. Wkręć zatyczkę (146) do ramy (131).



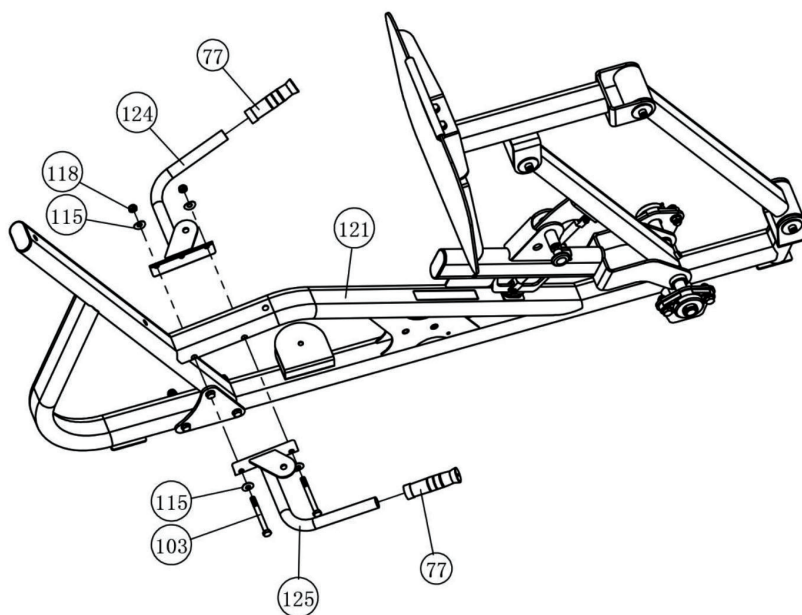
1. Wyrównaj otwory w ramieniu (126) i ramie głównej (121), wsuń wałek (137). Nałóż tuleje (139) po obu stronach i skręć śrubami imbusowymi (150) z podkładkami (147).
2. Wyrównaj otwory w ramieniu (126), wsuń wałek (137) i nałóż tuleje (139) skręcając śrubami imbusowymi i podkładkami (150, 147).
3. Wyrównaj otwory w ramieniu (127) i w ramie (133), wsuń wałek (137), nałóż tuleje (139) skręcając śrubami imbusowymi i podkładkami (150, 147).
4. Nałóż na ramię (133) platformę (128) i skręć przy pomocy śrub i podkładek (96, 114).

KROK 25

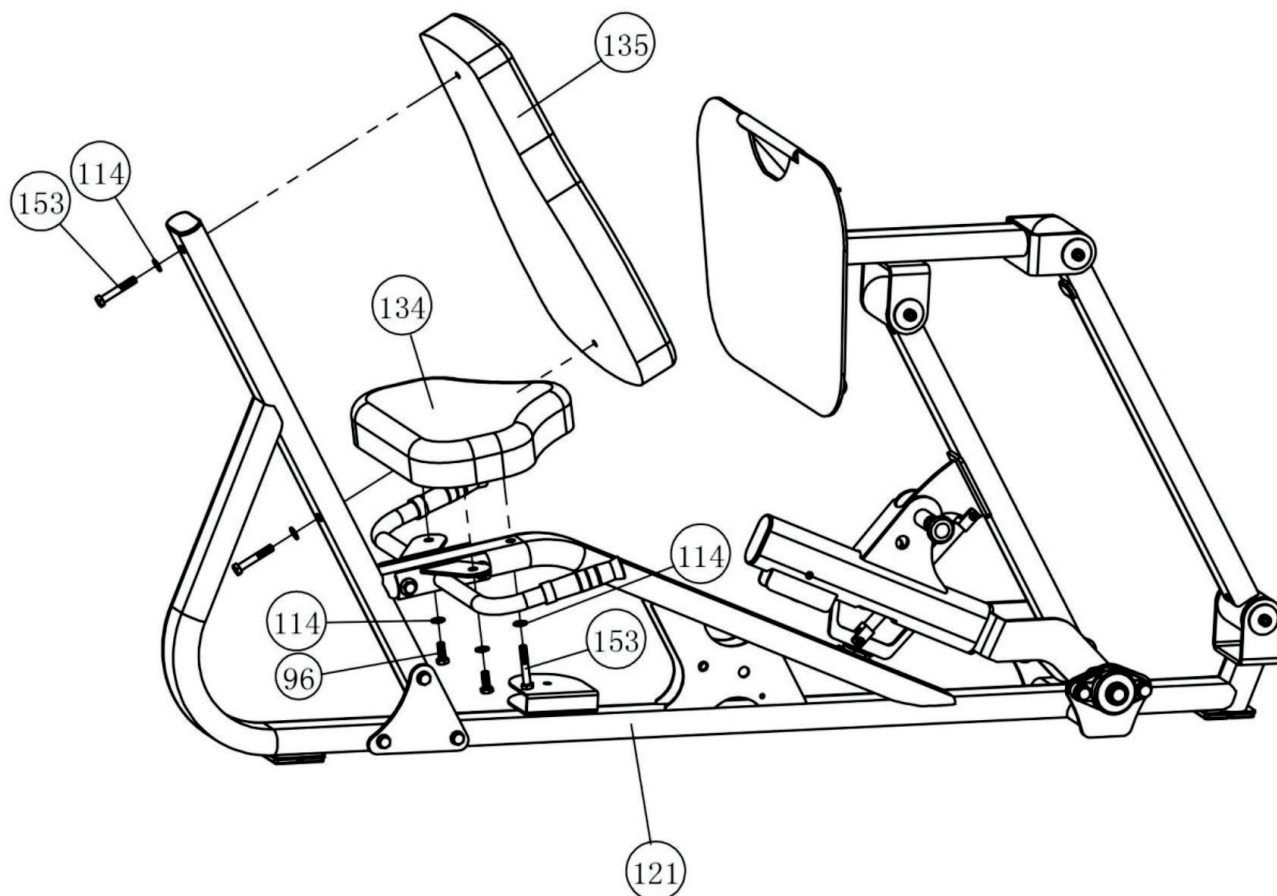


1. Teraz wyreguluj położenie platformy na nogi (128) tak, aby mocowanie znalazło się na środku. Następnie dobrze dokręć śruby (155).

KROK 26



1. Umieść uchwyt (77) na lewym (124) i prawym (125) uchwycie.
2. Przymocuj uchwyty (124, 125) do ramy (121) – użyj śrub (103), podkładek (115) i nakrętek (118).

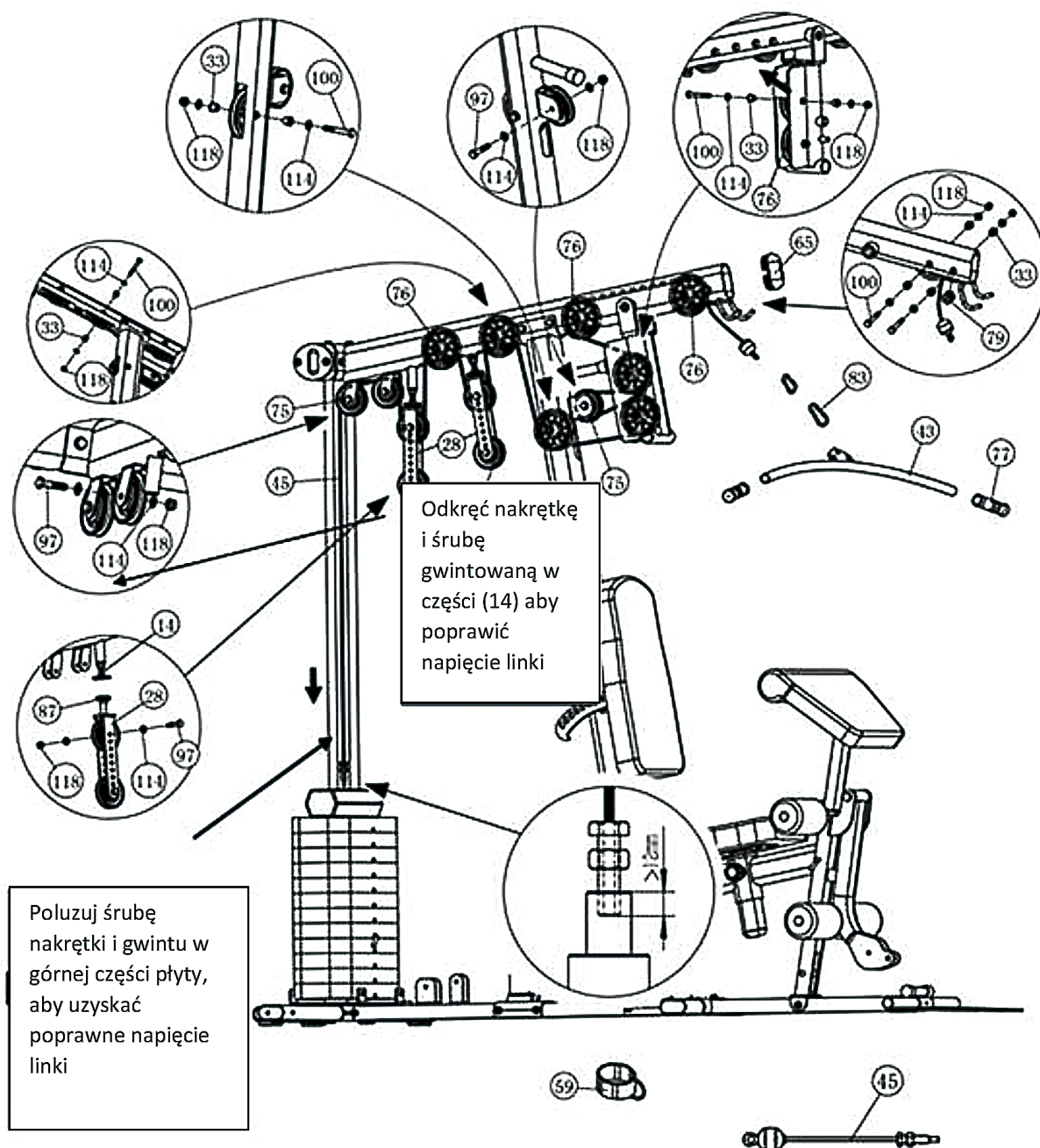


1. Przykręć siedzenie (134) do części (121, 124 i 125) – użyj śrub (153, 96) i podkładek (114).
2. Używając śrub (153) i podkładek (114) przykręć oparcie (135) do ramy (121).

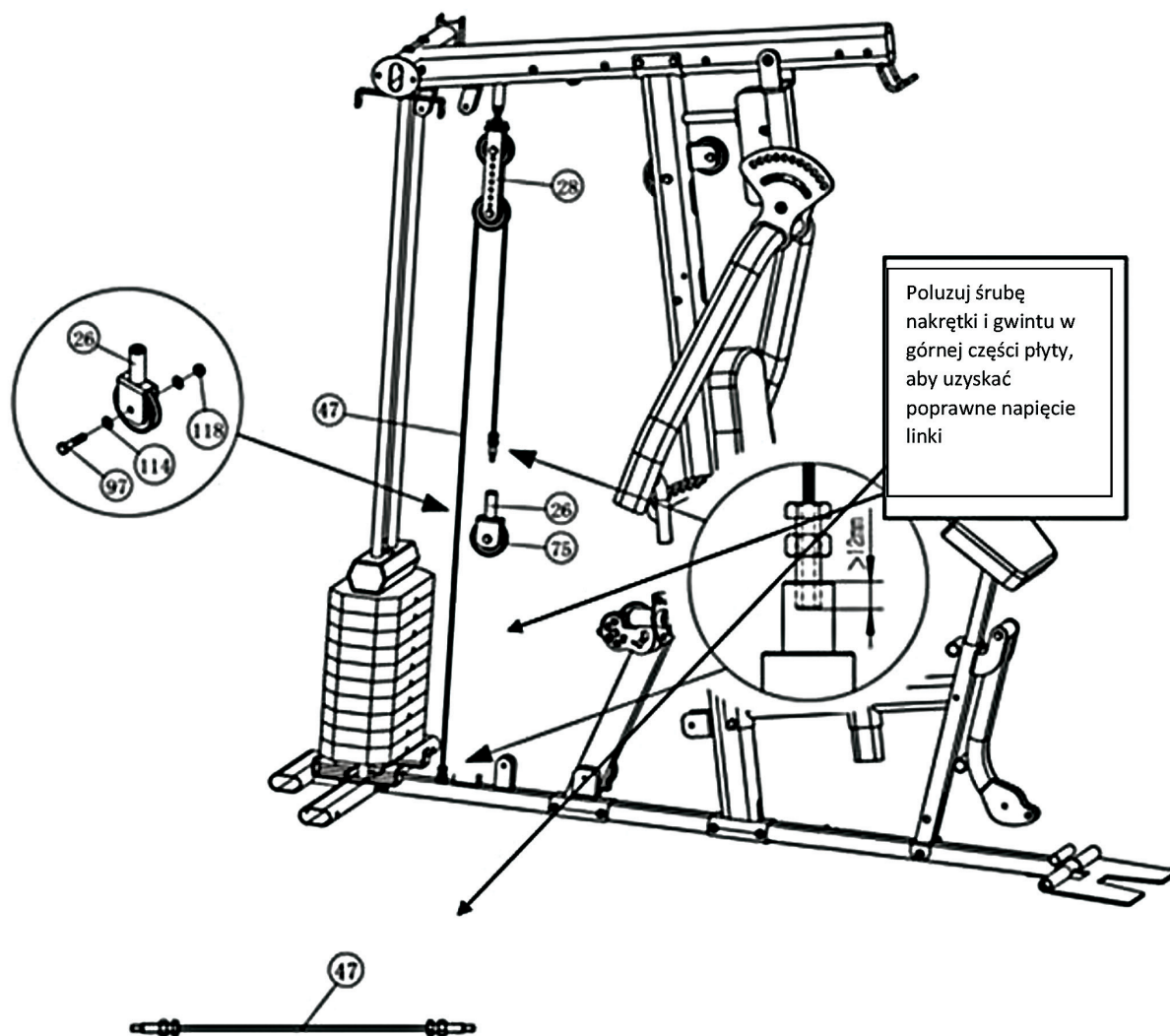
KROK 28

DIAGRAM LINKI WYCIĄGU GÓRNEGO

Po zmontowaniu maszyny sprawdź, czy linka jest napięta. (Przy prawidłowym napięciu, pomiędzy górną płytą a stosem powinna znajdować się szczelina 3-5 mm). Jeśli linka jest lekko luźna, dopasuj dokręcając śrubę na górze stosu. Jeśli linka jest bardzo luźna, dopasuj krążek linowy do pozycji dolnej (nr 28).

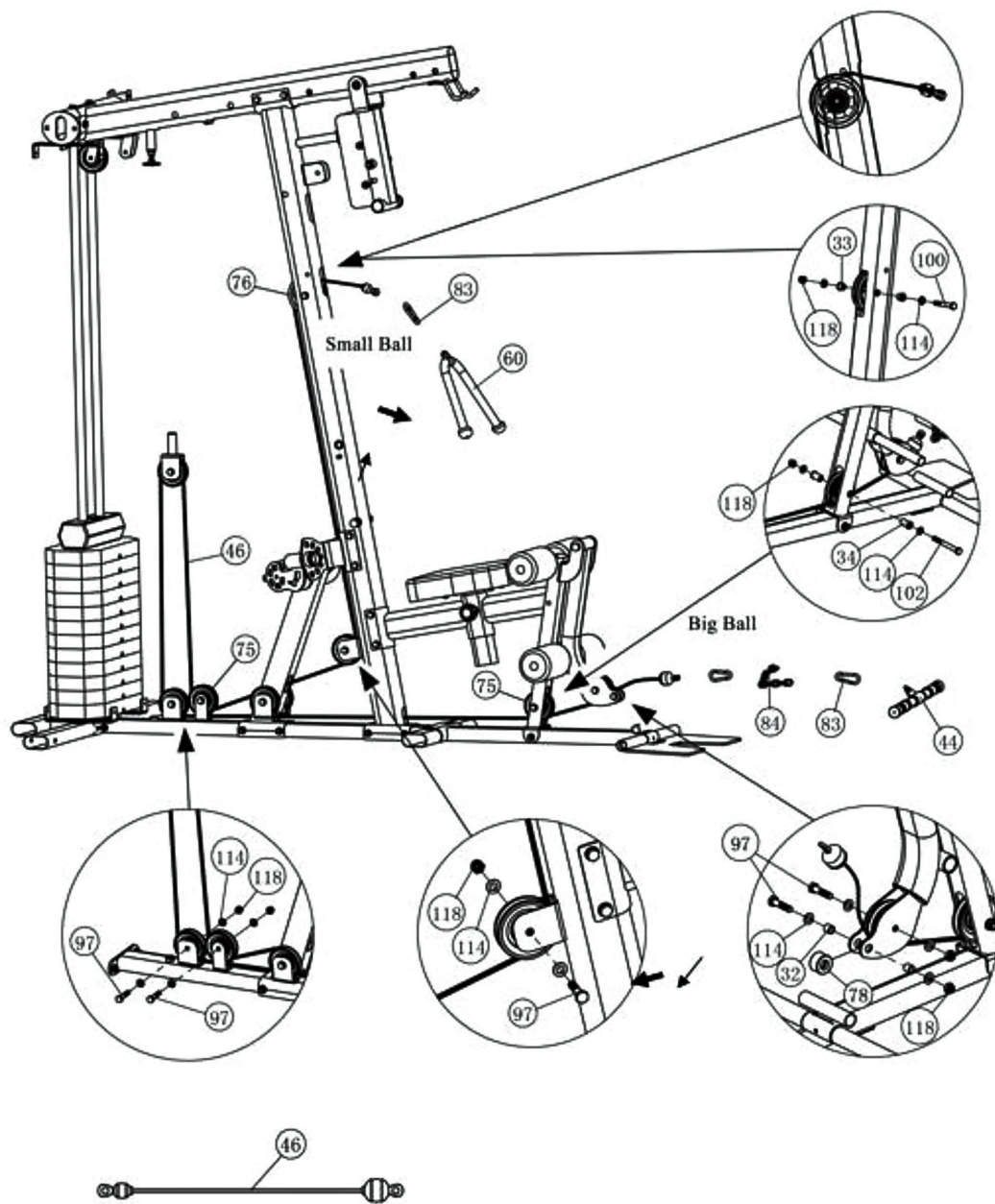


LINKA NAPINAJĄCA TYLNA

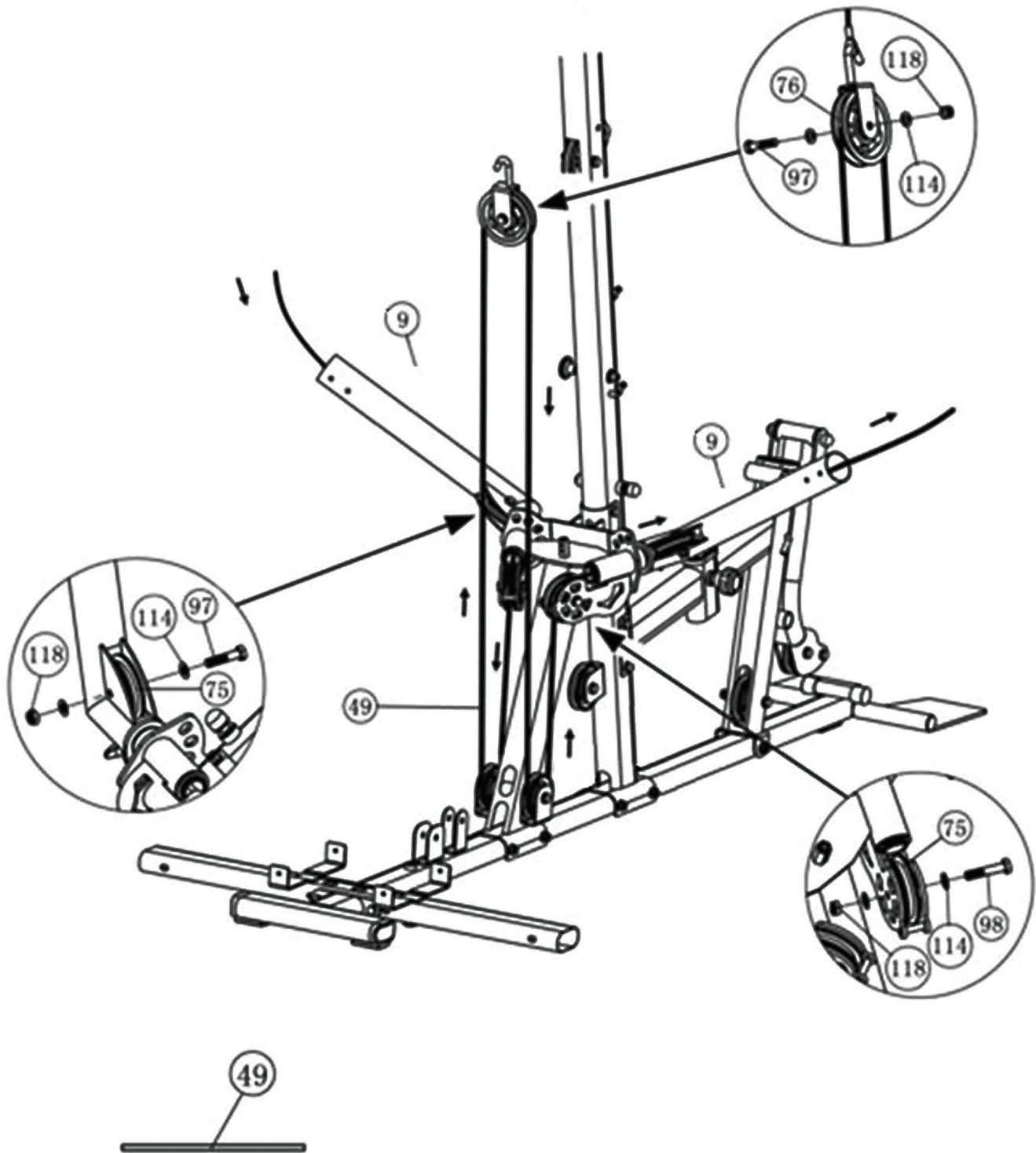


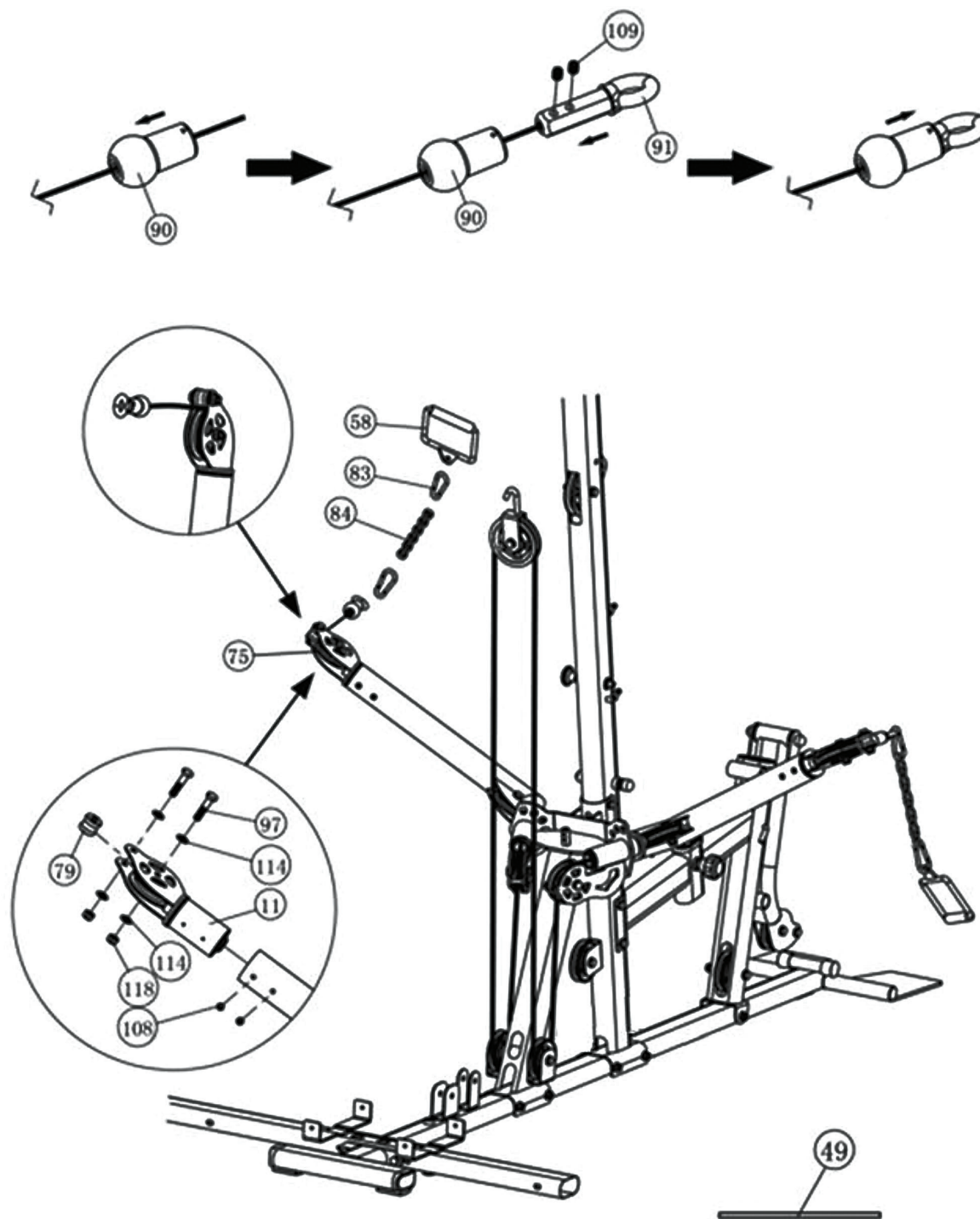
Poluzuj śrubę nakrętki i gwintu w górnej części płyty, aby uzyskać poprawne napięcie linki

LINKA DO WYCIĄGU DOLNEGO



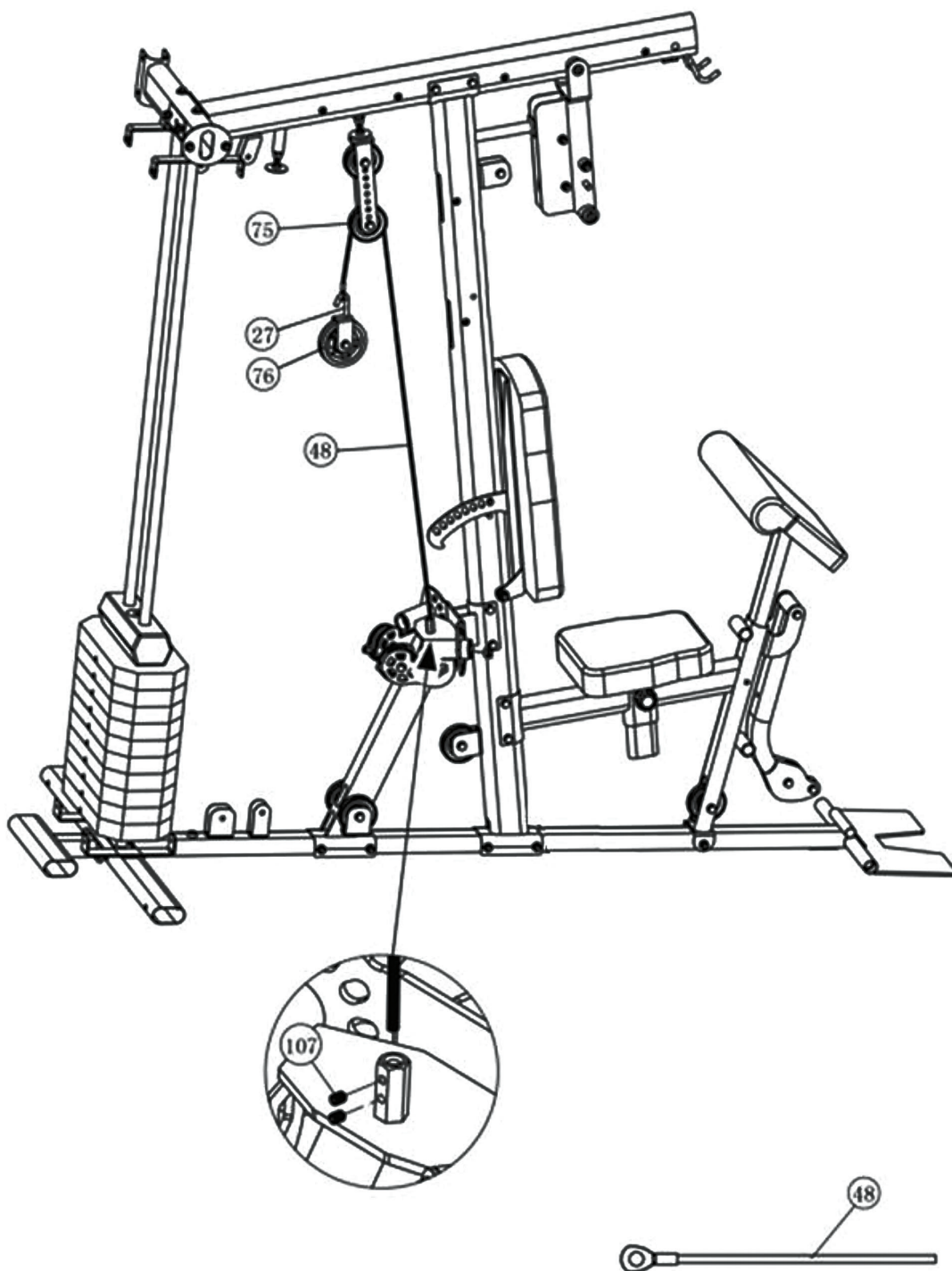
LINKA WYCIĄGU BOCZNEGO (RAMION)



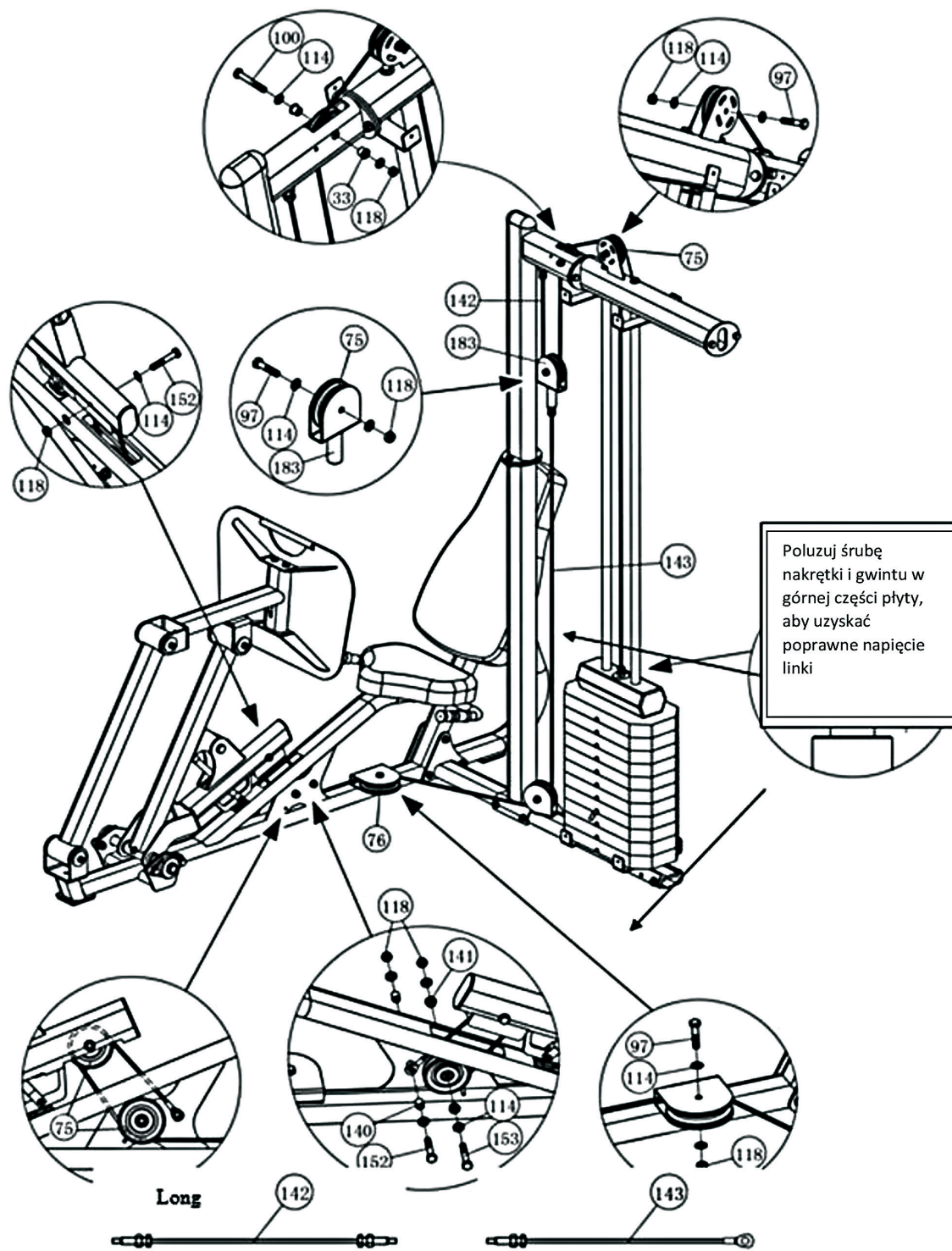


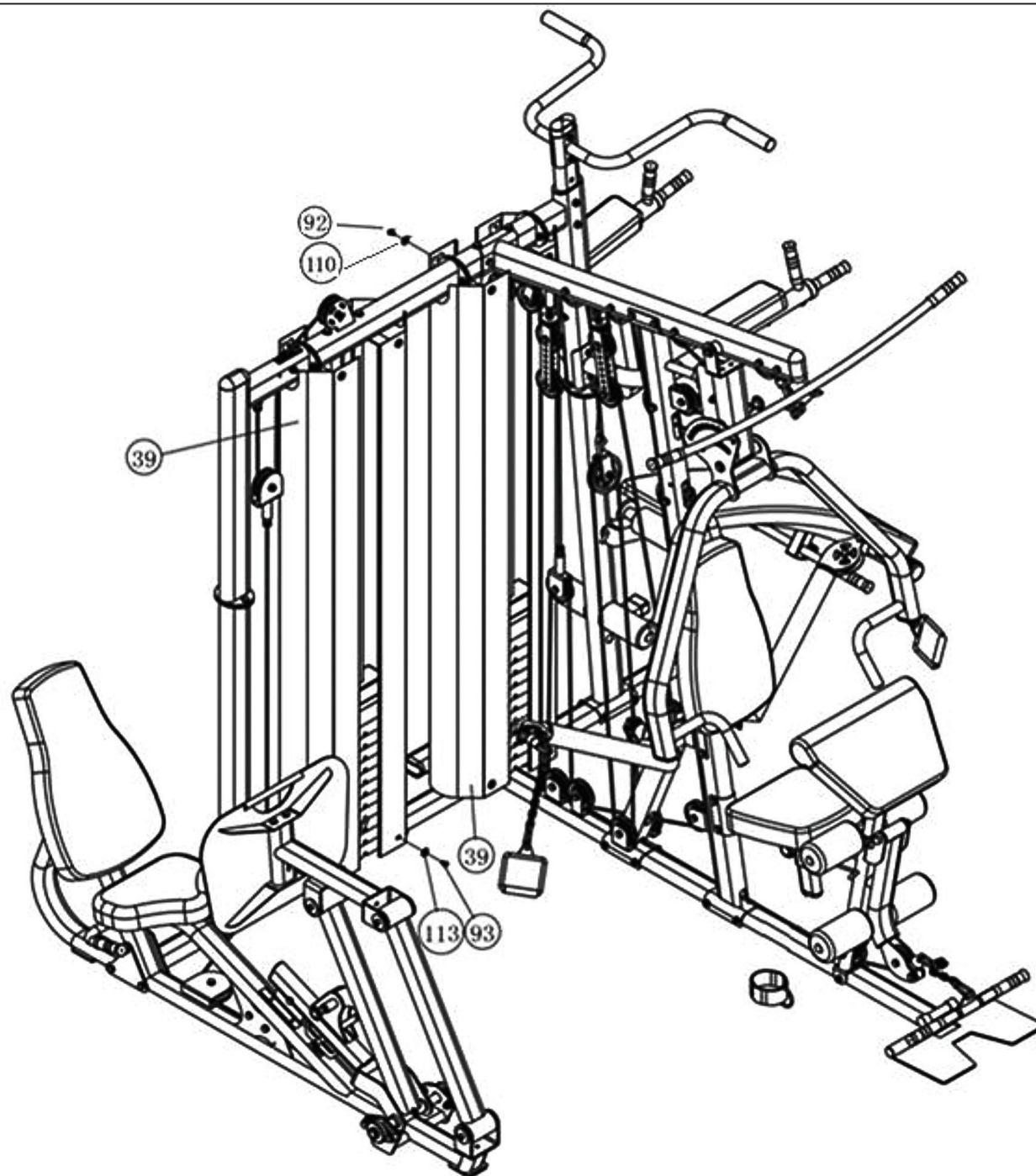
Przykręć części (11 i 9) śrubami (108)

Przełącz linę w ramionach przez ramiona (9) przy pomocy pilotów (druć stalowy)



Wsuń linkę w otwór i dokręć śrubami imbusowymi (107)





1. Przykręć osłony (39), z otworami na logo HMS od strony ramy do wyciskania nogami przy pomocy śrub i podkładek (93, 113)
2. Przykręć osłony (39) na wsporniki (17 i 166) śrubami i podkładkami (92, 110)
3. Dokręć śruby (94) na wspornikach (166)

Twój Tytan 15 powinien być w całości zmontowany.

Proszę sprawdzić, czy wszystkie śruby są dobrze dokręcone, a kable prawidłowo osadzone na wszystkich kołach przed użyciem. Dostosowanie kabli można wykonać podczas pierwszej sesji użytkowania.

INSTRUKCJA TRENINGU

Rozgrzewka

Przed rozpoczęciem treningu sugerujemy wykonać ćwiczenia rozgrzewające przedstawione poniżej na rysunku. Każde ćwiczenie powinno być wykonywane, co najmniej przez 30 sekund. Rozgrzewka



Mimo iż dopełniamy wszelkich starań by zapewnić najlepszą jakość naszych produktów mogą pojawić się pojedyncze błędy lub przeoczenia. Jeśli zauważą Państwo defekt lub brak części prosimy o kontakt:

ABISAL SP. Z O.O.;
ul. św. Elżbiety 6, 41-905 Bytom, POLSKA
abisal@abisal.pl
www.abisal.pl
www.hms-fitness.pl



Oznakowanie sprzętu symbolem przekreślonego kontenera na odpady informuje o zakazie umieszczania zużytego sprzętu elektrycznego i elektronicznego wraz z innymi odpadami. Zgodnie z Dyrektywą WEE o sposobie gospodarowania zużytymi odpadami elektrycznymi i elektronicznymi, dla tego typu sprzętu należy stosować oddzielne sposoby utylizacji.

Użytkownik, który zamierza pozbyć się tego produktu, zobowiązany jest do oddania go do punktu zbierania zużytego sprzętu elektrycznego i elektronicznego, dzięki czemu przyczynia się do ponownego użycia, recyklingu, bądź odzysku, a tym samym do ochrony środowiska naturalnego. W tym celu należy skontaktować się z punktem w którym urządzenie zostało nabyte, lub z przedstawicielami władz lokalnych. Składniki niebezpieczne zawarte w sprzęcie elektronicznym mogą powodować długo utrzymujące się niekorzystne zmiany w środowisku naturalnym, jak również działać szkodliwie na zdrowie ludzi.

KARTA GWARANCYJNA

Nazwa artykułu:

Kod EAN:

Data sprzedaży:

.....
(Pieczętka i podpis sprzedawcy)

WARUNKI GWARANCJI

1. Sprzedawca w imieniu Gwaranta udziela gwarancji na terytorium RP na okres 24 miesięcy od daty sprzedaży.
2. Gwarancja będzie respektowana przez sklep lub serwis po przedstawieniu przez klienta:
 - czytelnie i poprawnie wypełnionej karty gwarancyjnej z pieczętka sprzedaży oraz podpisem sprzedawcy
 - ważnego dowodu zakupu sprzętu z datą sprzedaży / rachunku /
 - reklamowanego towaru
3. Ewentualne wady i uszkodzenia ujawniane w okresie gwarancyjnym będą naprawiane bezpłatnie w terminie nie dłuższym niż 21 dni od daty dostarczenia towaru do sklepu lub serwisu.
4. W przypadku konieczności sprowadzenia części z importu okres gwarancji może się wydłużyć o czas niezbędny do jej sprowadzenia jednak nie dłużej niż o 40 dni.
5. Gwarancją nie są objęte: - Uszkodzenia mechaniczne i wywołane nimi wady,
 - uszkodzenia i wady wynikłe wskutek niewłaściwego z przeznaczeniem użytkowania i przechowywania,
 - niewłaściwy montaż i konserwacja,
 - uszkodzenia i zużycie takich elementów jak: linki, paski, elementy gumowe, pedały, uchwyty z gąbki, kółka, łożyska itp.
6. Gwarancja traci ważność w przypadku: - Upływu terminu ważności,
 - samodzielnych napraw,
 - nieprzestrzegania zasad prawidłowej eksploatacji.
7. Duplikaty karty gwarancyjnej nie będą wydawane.
8. Produkt oddany do naprawy powinien być kompletny i czysty. W przypadku stwierdzenia braków ,serwis ma prawo odmówić przyjęcia do naprawy . W przypadku dostarczenia brudnego produktu serwis może odmówić jego przyjęcia lub też na koszt klienta za jego pisemną zgodą dokonać czyszczenia.
9. Gwarancją nie są objęte czynności związane z montażem ,konserwacją które zgodnie z instrukcją obsługi użytkownik zobowiązany jest wykonać we własnym zakresie.
10. Gwarant informuje również, że prowadzi serwis pogwarancyjny.
11. Towar powinien być w oryginalnym opakowaniu i zabezpieczony do wysyłki.

Gwarancja na sprzedany towar nie wyłącza, nie ogranicza ani nie zawiesza uprawnień kupującego wynikających z niezgodności towaru z umową.

SPRZĘT NIE JEST PRZEZNACZONY DO UŻYTKU W CELACH REHABILITACYJNYCH I TERAPEUTYCZNYCH.

ADNOTACJE O PRZEBIEGU NAPRAW

Lp.	Data zgłoszenia	Data wydania	Przebieg napraw	Podpis odbierającego (sklep, właściciel)