

TYTAN 15

ATLAS

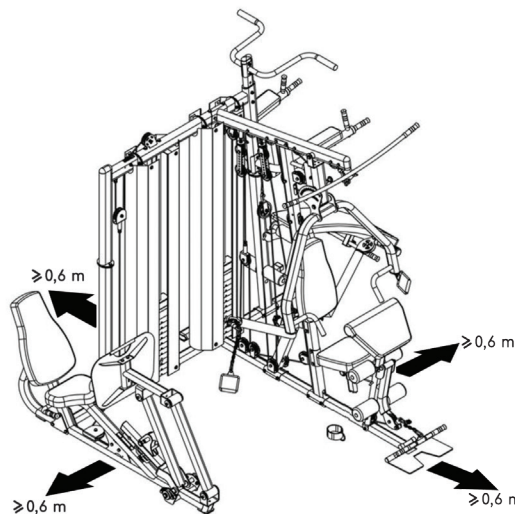
hms-fitness.com

NÁVOD K OBSLUZE

CZ

Výrobek je určen výlučně k domácímu použití a byl navržen tak, aby byla zajištěna optimální bezpečnost. Dodržujte následující pokyny:

1. V případě možnosti existence zdravotních překážek ve využívání tohoto zařízení se před započítím tréninku poraďte s lékařem. Rozhodnutí lékaře je nezbytné především v případě používání léků ovlivňujících práci srdce, krevní tlak a hladinu cholesterolu. Rozhodnutí je nezbytné i v případě osob starších 35 let, které mají zdravotní problémy.
2. Před započítím tréninku vždy proveďte rozcvičku.
3. V průběhu tréninku a po jeho ukončení zajistěte, aby k zařízení neměly přístup děti a zvířata.
4. Zařízení postavte na suchý, stabilní a řádně vyrovnaný povrch. Z bezprostřední blízkosti zařízení odstraňte všechny ostré předměty. Zařízení chraňte před vlhkostí, případně nerovností povrchu vyrovnejte. Doporučujeme použít speciální antiskluzovou podložku, která zabrání posouvání se zařízení během tréninku.
5. Dávejte si pozor na znepokojující signály. Nevhodné nebo nadměrné cvičení je zdraví nebezpečné. Pokud se během tréninku objeví bolesti hlavy, závrať, bolest na hrudi, nepravidelný srdeční rytmus nebo jiné znepokojivé signály, okamžitě přerušete trénink a poraďte se s lékařem ohledně pokračování v tréninku. Úrazy mohou být způsobeny nepravidelným nebo příliš intenzivním tréninkem.
6. Volný prostor by neměl být menší než 0,6m a větší než dostupný tréninkový prostor. Volný prostor musí zahrnovat také prostor pro bezpečné nouzové opuštění zařízení. Tam, kde jsou zařízení umístěna vedle sebe, může být velikost volného prostoru rozdělena.
7. Před prvním použitím, a dále v pravidelných intervalech, je potřeba kontrolovat upevnění šroubů a ostatních spojů.
8. Před započítím tréninku zjistěte upevnění jednotlivých částí a šroubů, které je spojují. Trénink je možné započít pouze v případě, že je zařízení řádně sestaveno.
9. Zařízení by mělo být pravidelně kontrolováno z hlediska opotřebení a poškození, pouze tehdy budou splněny bezpečnostní podmínky. Zvláštní pozornost je potřeba věnovat potahu a pěnovkám, které podléhají opotřebení nejrychleji. Poškozené části je potřeba co nejrychleji opravit nebo vyměnit-do té doby není možno zařízení používat.
10. Do otvorů nevkládejte žádné předměty.
11. Dávejte pozor na čouhající regulační části a jiné konstrukční části, které by při tréninku mohly překážet.
12. Zařízení využívejte pouze v souladu s jeho určením. Jestliže bude některá část poškozena nebo opotřebena nebo se během tréninku objeví znepokojující zvuky, okamžitě přerušete trénink. Nepoužívejte zařízení, dokud nebude závada odstraněna.
13. Cvičte v pohodlném oblečení a sportovní obuvi. Vyhněte se volnému oblečení, které by se mohlo o vyčnívající části zachytit, nebo by mohlo omezovat volnost pohybu.
14. Zařízení spadá do třídy H podle normy EN ISO 20957-1 a je určeno výlučně k domácímu použití. Nemůže být použito k terapeutickým, rehabilitačním nebo komerčním účelům.
15. Během zvedání nebo přenášení tohoto zařízení je potřeba mít správné držení těla, aby nedošlo k poškození páteře.
16. Zařízení je určeno pouze pro osoby dospělé. Děti bez dozoru držte v bezpečné vzdálenosti od zařízení.
17. Při montáži zařízení je potřeba přesně dodržovat návod a používat pouze části, které patří k zařízení. Před započítím montáže je potřeba zkontrolovat, zda všechny části, které jsou v seznamu, byly dodány.



UPOZORNĚNÍ: PŘED POUŽITÍM FITNESS ZAŘÍZENÍ JE POTŘEBA SI PŘEČÍST NÁVOD. NENESEME ZODPOVĚDNOST ZA ÚRAZY NEBO POŠKOZENÍ PŘEDMĚTŮ ZPŮSOBENÉ NESPRÁVNÝM POUŽÍVÁNÍM TOHOTO VÝROBKU.

ÚDRŽBA: K čištění zařízení nepoužívejte agresivní čisticí prostředky. K odstraňování znečištění a prachu používejte měkký, vlhký hadřík. Zařízení přechovávejte na suchém místě tak, aby bylo chráněno před vlhkostí a korozi.

TECHNICKÁ DATA: Hmotnost netto – 370 kg
Rozměry po rozložení – 246 x 332 x 218 cm
Maximální zatížení výrobku – 140 kg

SEZNAM ČÁSTÍ

Č.	Popis	Počet	Č.	Popis	Počet
1	Dolní zadní hlavní rám	1	39	Kryt závaží	4
2	Dolní pravý hlavní rám	1	40	Sedadlo	1
3	Dolní přední hlavní rám	1	41	Podpěradlo	1
4	Šikmý rám	1	42	Opěradlo	1
5	Hlavní horní tyč	1	43	Hřídél horní kladky	1
6	Horní přední rám	1	44	Hřídél dolní kladky	1
7			45	Lanko horní kladky	1
8	Dolní multifunkční rám	1	46	Lanko dolní kladky	1
9	Rám držadla	2	47	Napínací lanko – zadní	1
10		2	48	Napínací lanko - přední	1
11	Kolejnice fi 25/187,5	2	49	Lanko boční kladky (ramen)	1
12	Kolejnice fi 25/184,5	4	50	Horní závaží	2
13	Rameno k posilování hrudního svalstva	1	51	Závaží	22
14	Šroub regulace napětí lanka	2	52	Tyč pro výběr závaží	2
15	Leg press rameno	1	53	Objímka závaží	2
16	Rám sedadla	1	54	Podložka $\Phi 47 * \Phi 16 * 3$	2
17	Vzpěra krytů - dolní	1	55	Klínek tyče pro výběr závaží	2
18	Nastavitelná podpěra podpěradla	1	56	Doraz	4
19	Váleček fi 25/88	1	57		
20	Nastavitelná podpěra sedadla	1	58	Úchop	2
21	Základna	1	59	Popruh na kotník	1
22	Chromovaná tyč fi 25/360	1	60	Adaptér (tricepsy)	1
23	Tyč pěnovky fi 25/430	2	61	Šroub regulace sedadla M16	1
24	Multifunkční rám	1	62		
25	Rám opěradla	1	63	Pěnovkový váleček	4
26	Držák kladky	1	64	Objímka 80*40	2
27	Držák kladky s hákem	1	65	Krytka 100*50	2
28	Dvojitý držák kladky	2	66	Krytka $\Phi 25$	10
29	Zpevňující destička	1	67	Krytka $\Phi 30$	2
30	Horní váleček fi 25/114	1	68	Krytka 70*30	1
31	Zpevňující váleček fi 25/153	1	69	Krytka 80*40	5
32	Ocelová objímka $\Phi 14 * 13$	2	70	Krytka – tlumič nárazů fi 25	3
33	Plastová objímka s límcem fi 10/12.5	20	71	Bezpečnostní krytka	3
34	Plastová objímka s límcem fi 10/27.5	2	72	Tlumič nárazů M10	1
35	Pružinový klínek fi 6/ 40	1	73	Krytka šroubu M10	4
36	Kratší závlačka „L“ pro část č. 11	1	74	Krytka šroubu M12	2
37			75	Kolečko kladky fi 90	27
38	Delší závlačka „L“ pro část č. 12	1	76	Kolečko kladky fi 114	10

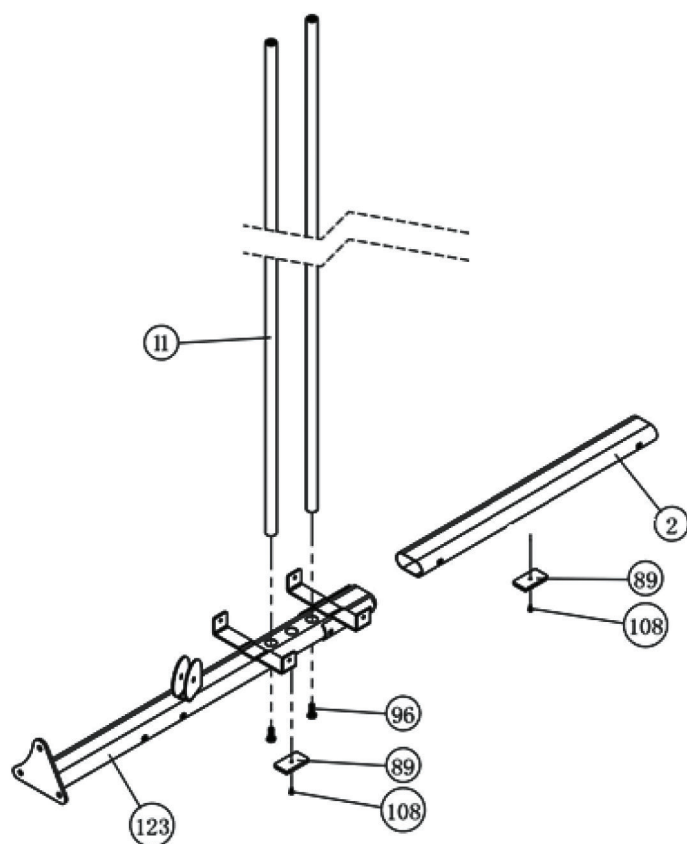
Č.	Popis	Počet	Č.	Popis	Počet
77	Grip $\Phi 25 \times 125$	12	115	Prohnutá podložka $\Phi 10$	16
78	Kolečko kladky s ložiskem fi 35/21	1	116	Rovná podložka $\Phi 12$	12
79	Kolečko kladky fi 28/25	3	117	Podložka $\Phi 10 \times \Phi 30$	4
80	Regulační šroub „T“	2	118	Matice M10	84
81	Regulační šroub	1	119	Matice M12	5
82	Regulační šroub	1	120	Hexagonální matice M12	2
83	Karabina	9	121	Rám leg-pressu	1
84	Řetěz	3	122	Hlavní horní rám	1
85			123	Dolní levý zadní rám	1
86	Segera prstenec $\Phi 32$	2	124	Levý úchop	1
87	Tlumení	4	125	Pravý úchop	1
88	Klínek „L“ k regulaci podpěradla	1	126	Vnější rám	1
89	Tlumící podložka 70*40	7	127	Vnitřní rám	1
90	Krytka šroubu 109	2	128	Podložka pro nohy	1
91	Vrchní kovový kroužek lanka	2	129	Levá horní podpěra horní tyče	1
92	Hexagonální šroub M6*20	10	130	Levá dolní podpěra horní tyče	1
93	Hexagonální šroub M8*12	16	131	Rám	1
94	Hexagonální šroub M8*20	4	132	Zpevňující destička	1
95	Hexagonální šroub M10*16	4	133	Rám základny pro nohy	1
96	Hexagonální šroub M10*25	28	134	Sedadlo	1
97	Hexagonální šroub M10*45	26	135	Opěradlo	1
98	Hexagonální šroub M10*50	2	136	Olejevý tlumič	1
99	Hexagonální šroub M10*65	4	137	Váleček na nohy fi 25/112	3
100	Hexagonální šroub M10*70	18	138	Váleček na nohy fi 25/305	1
101	Hexagonální šroub M10*75	2	139	Objímka fi 35/25/10	6
102	Hexagonální šroub M10*95	1	140	Objímka fi 14/17	2
103	Hexagonální šroub M10*100	14	141	Objímka fi 10/7.5	2
104	Hexagonální šroub M10*115	1	142	Horní krátké lanko	1
105	Hexagonální šroub M12*110	1	143	Dlouhé dolní lanko	1
106	Šroub s čtvercovou hlavičkou M10*55	2	144	Ložisko UCFL205	2
107	Imbusový šroub ST5.5*13	4	145	Ložisko	6
108	Křížový šroub	7	146	Regulační šroub	1
109	Šroubovací kolík M6*8 na imbus	6	147	Podložka $\Phi 46.6$	6
110	Podložka $\Phi 6$	10	148	Hexagonální šroub M6*25	2
111	Rovná podložka $\Phi 8$	4	149	Šroubovací kolík M10*10 na imbus	1
112	Podložka $\Phi 8$	12	150	Šroubovací kolík M10*16 na imbus	6
113	Podložka $\Phi 8$	16	151	Šroubovací kolík M10*35 na imbus	1
114	Rovná podložka $\Phi 10$	169	152	Hexagonální šroub M10*55	2

Č.	Popis	Počet	Č.	Popis	Počet
153	Hexagonální šroub M10*60	6	169	Tyč pěnovky fi 25/380	2
154	Hexagonální šroub M10*105	3	170	Tyč pěnovky fi 25/560	1
155	Hexagonální šroub M12*40	4	171		
156	Matice M6	2	172	Klínek „L“ Φ 10*65	1
157	Zadní svislá vzpěra		173	Objímka 100*50	1
158	Dolní pravá podpěra zadní svislé vzpěry	1	174	Krytka Φ 50	1
159	Levé bradlo	1	175	Pěnovkový váleček	4
160	Pravé bradlo	1	176	Pravouhelná krytka 50*30	1
161	Držadlo	2	177	Trojúhelníkový bezp.šroub M10	1
162	Polstrování bradel	2	178	Krytka 38*38	1
163	Opěradlo	1	179	Gumový grip	2
164	Tyč držadla	2	180	Krytka s otvorem Φ 50	2
165	Regulační rám	2	181	Hexagonální šroub M8*65	4
166	Vzpěry horních krytů	2	182	Hexagonální šroub M8*115	2
167	Rám lavičky	1	183	Jednoduchý držák kolečka kladky	1
168	Lavička	1	184	Hexagonální šroub M10*25	1

MONTÁŽ

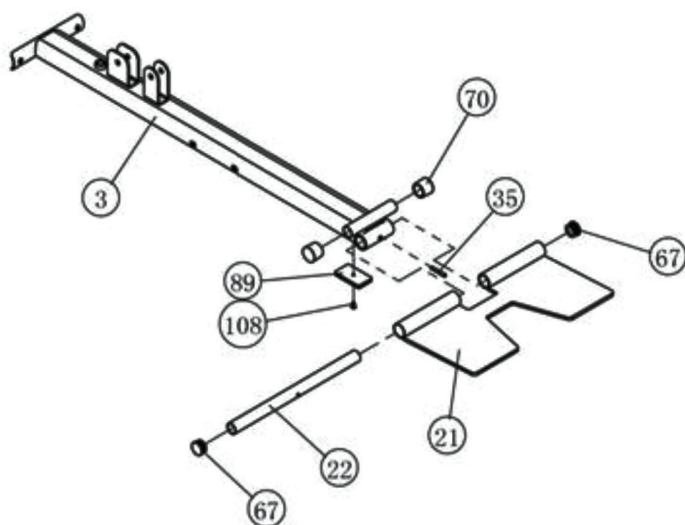
1. Podložka musí být umístěna na obou koncích všech šroubů (u hlav šroubů a matic), pokud není v návodu uvedeno jinak.
2. Všechny šrouby dotáhněte nejdříve ručně. K úplnému dotažení šroubů použijte k tomu určené nářadí v okamžiku, kdy je již daná část kompletně složená.
3. Některé části mohou být sestaveny již od výroby.
4. Pro Vaše vlastní bezpečí a komfort by měla být během montáže přítomna druhá osoba.

KROK 1

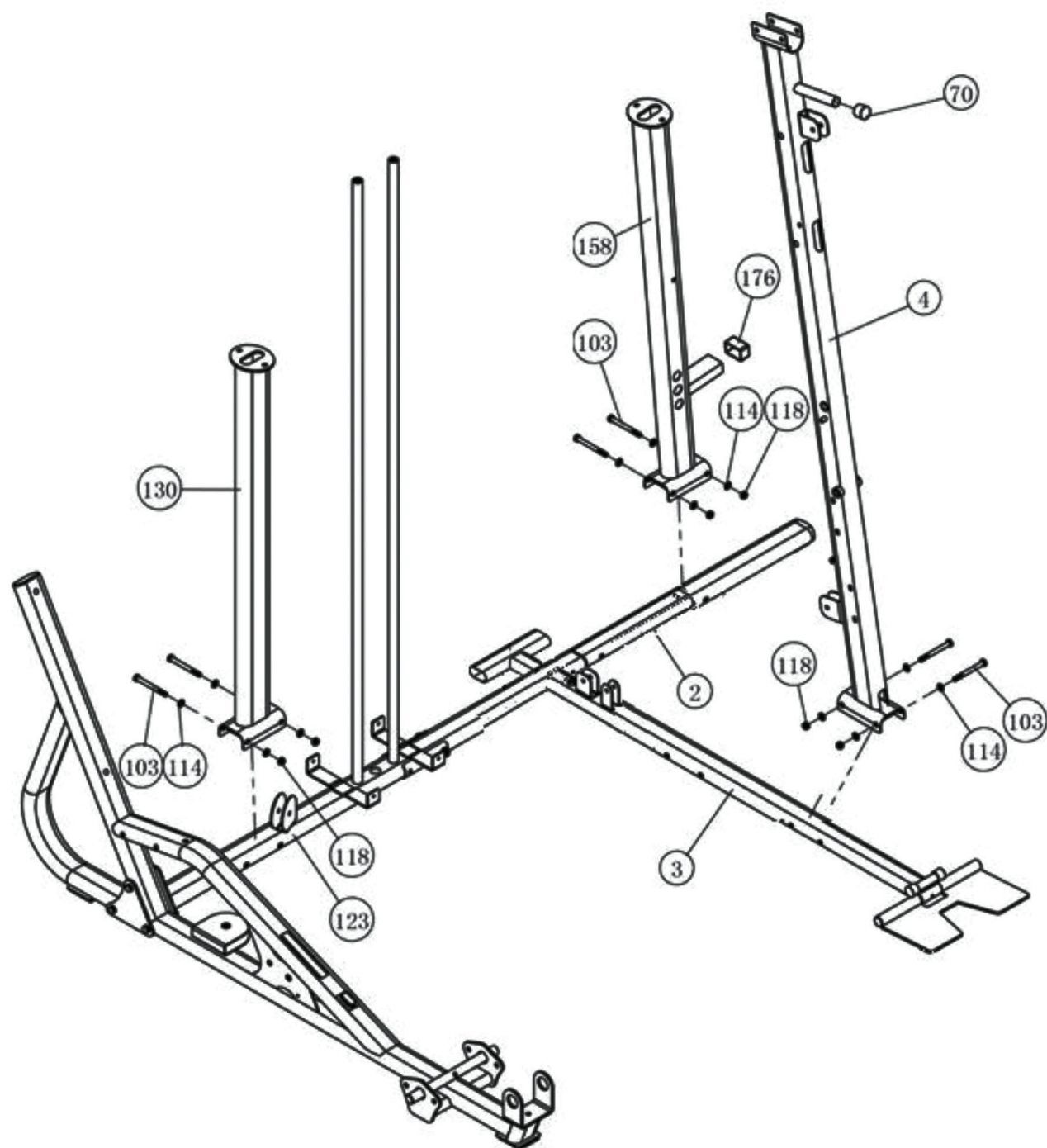


1. Přiložte tlumící podložku (89) k částem (2, 123) pomocí šroubu M5*12 (108) Vložte kolejnice (11) do otvorů částí (2, 123), dále je připevněte pomocí čtyř hexagonálních šroubů M10*25 (96).

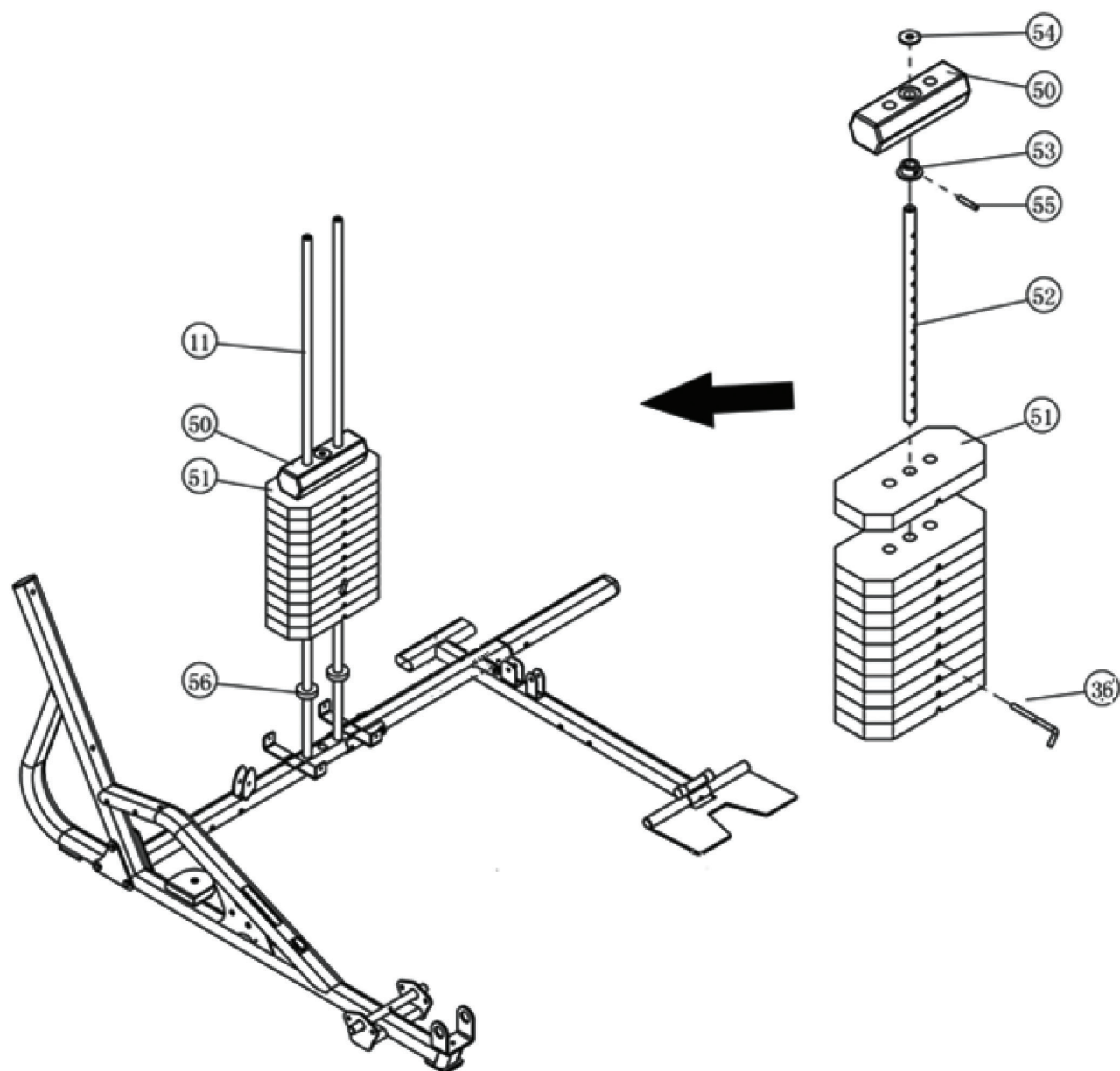
KROK 2



1. Připevněte tlumící podložku (89) k dolnímu hlavnímu rámu (3) pomocí šroubu (108).
2. Vložte tyč (22) do otvoru v boční části základny (21) a dolní části rámu (3).
3. Zarovnejte otvory v obou částech (22 a 3) a poté vložte pružinový klínek (35).
4. Nasadte krytku (67) na oba konce tyče (21) a krytky (70) na rám (3).



1. Nasadíte pravouhlou krytku (176) na podpěru (158) a krytku (70) na rám (4).
2. Dále připevněte rám (130) k rámu (123); podpěru (158) k rámu (2); rám (4) k rámu (3) pomocí šroubů (103), podložek (114) a matic (118).

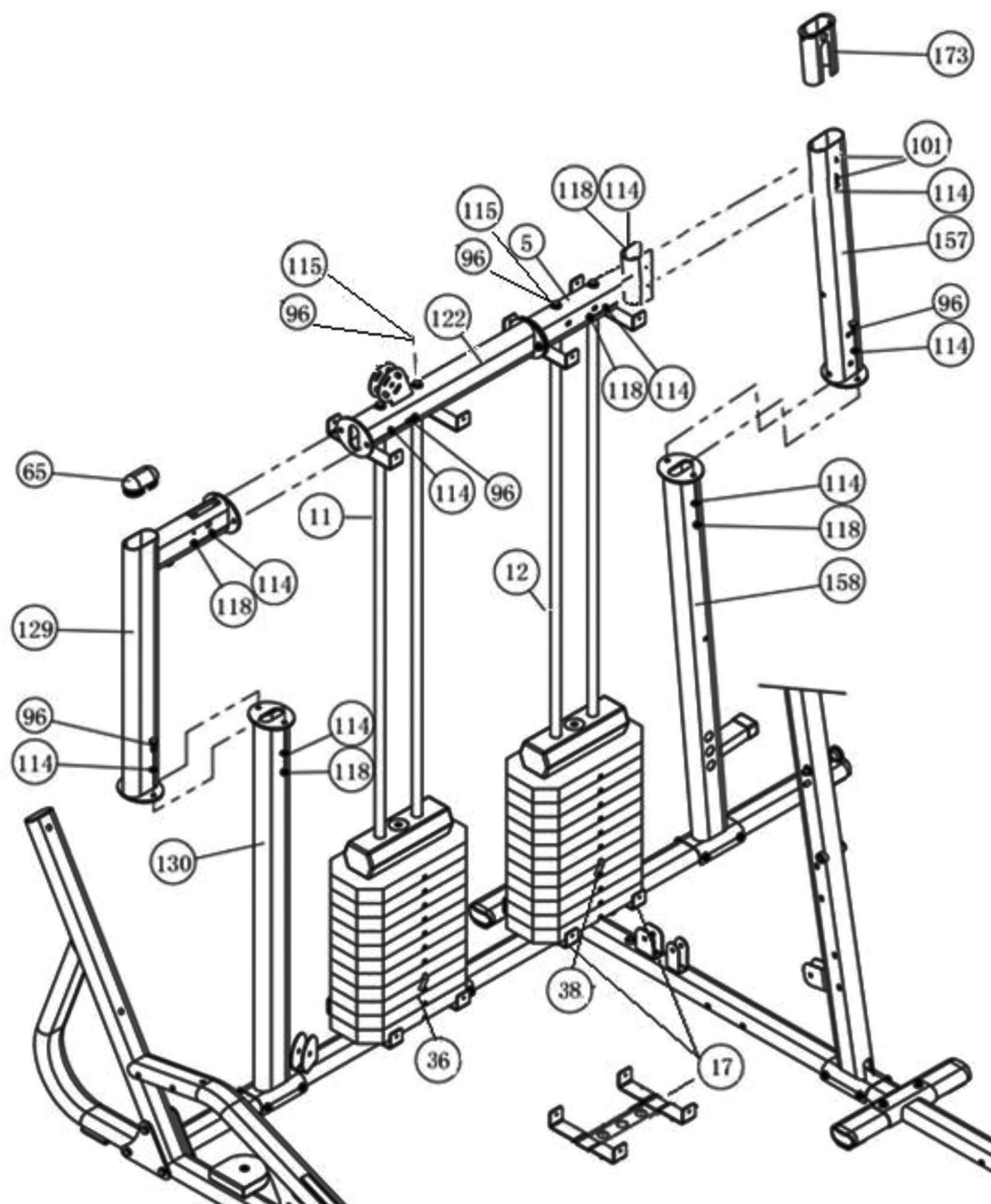


1. Nasadte dorazy (56) na kolejnice (11), dále nasadte závaží (51 a 50).

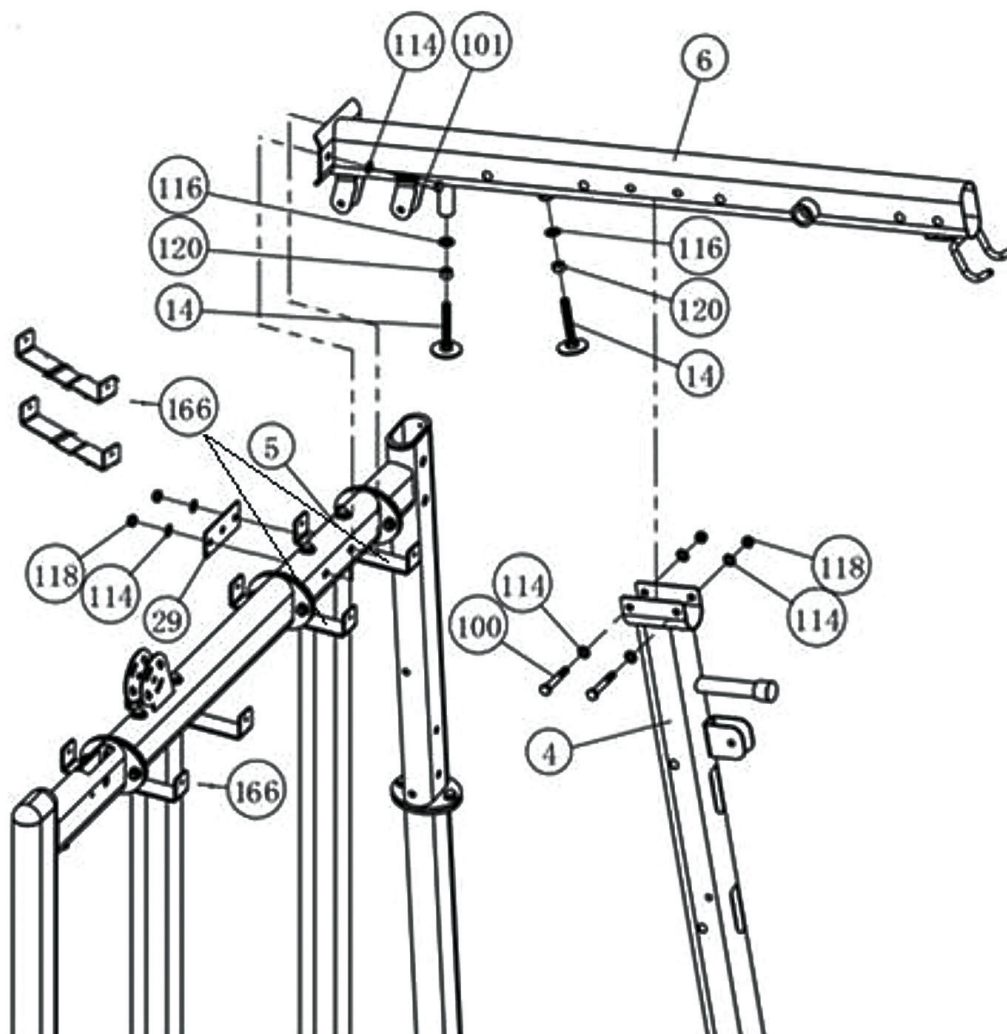
Pozor: Buďte opatrní během nasazování závaží. Nezvedejte najednou více jak jedno závaží!

2. Zvedněte horní závaží (50) a vsuňte tyč pro výběr závaží (52) do závaží (51).

3. Nasadte objímku závaží (53) na tyč pro výběr závaží (52) protáhněte klínek tyče pro výběr závaží (55) objímkou závaží (53) a tyčí pro výběr závaží (52) a položte přesně závaží (50) na štos. Vše zablokujte kratší závlačkou (36) a nasadte podložku (54).

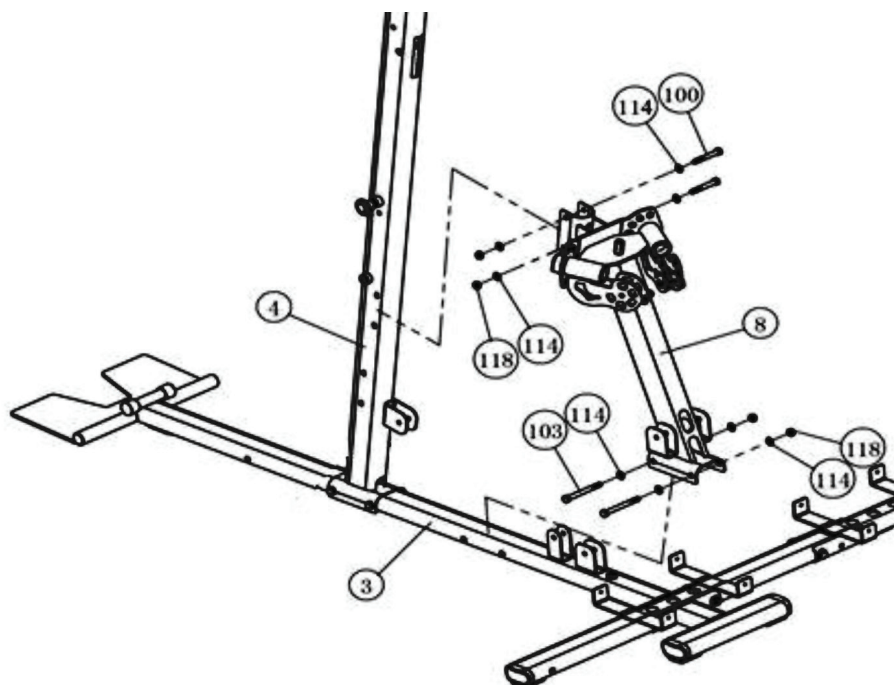


1. Spojte podpěru (130) s podpěrou (129) pomocí šroubů, podložek a matic (96, 114, 118).
2. Nasadte rám (122) na kolejnice (11) a vše zabezpečte pomocí šroubů (96) s podložkami (115), spojte ji s podpěrou (129) pomocí šroubů (96), podložek (114) a matic (118) a šrouby nechte mírně povolné.
3. Nasadte část (173) na vzpěru (157), dále spojte vzpěru (157) s podpěrou (158) pomocí šroubů, podložek a matic (96, 114, 118)
4. Nasadte vzpěru krytů (17) a dorazy (56) na rám (2).
5. Vsuňte kolejnice (12) do rámu (2).
6. Nasadte závaží (50 a 51) na kolejnice (12) s pomocí druhé osoby.
7. Postupně položte části (52, 53 a 55) a zablokujte je závlačkou (38). Nasadte podložku (54).
8. Nasadte tyč (5) na kolejnice (12).
9. Připevněte tyč (5) ke kolejnicím (12) pomocí šroubů (96) a podložek (115).
10. Spojte tyč (5) s rámem (122) pomocí šroubů, podložek a matic (96, 114, 118) a nechte šrouby mírně povolné. Dále spojte tyč (5) se vzpěrou (157) pomocí šroubů, podložek a matic (101, 114, 118) a dotáhněte všechny šrouby.

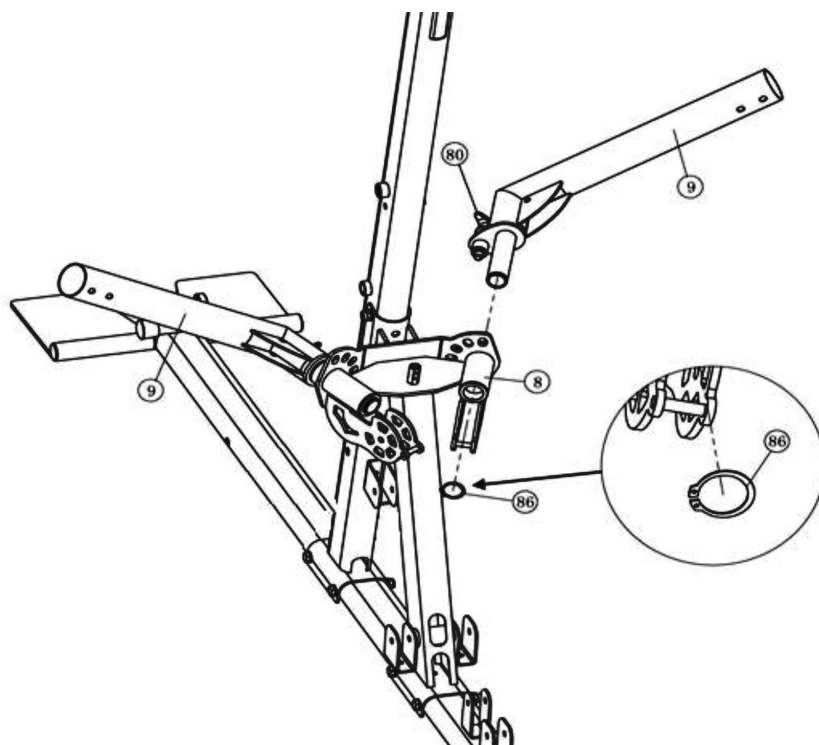


1. Připevněte k rámu (6) části (14, 120 a 116)
2. Připevněte rám (6) k rámu (4) pomocí šroubů, podložek a matic (100, 114, 118), šrouby nechte mírně povolené.
3. Spojte rám (6 a 4) s tyčí (5) pomocí šroubů, podložek, zpevňující destičky a matic (101, 114, 29, 118).
4. Připevněte k tyči (5) horní vzpěry krytů (166) pomocí šroubů (94), šrouby nechte mírně povolené do okamžiku nasazení krytů (39) v kroku 29.

PO SKONČENÍ TĚCHTO ČINNOSTÍ, DOTÁHNĚTE ŘÁDNĚ VŠECHNY ŠROUBY Z KROKU 6 A 7 (kromě kroku 4).

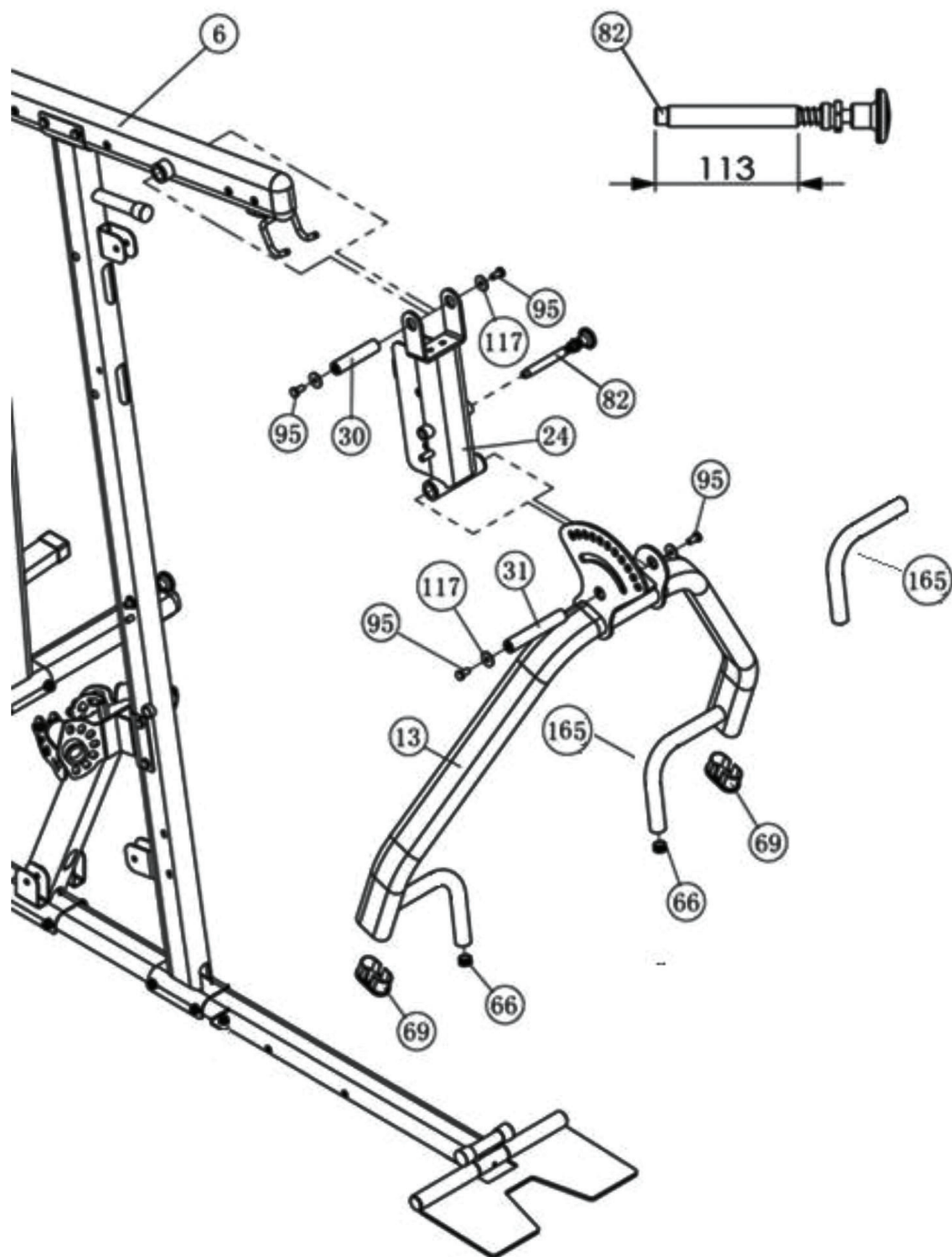


1. Připevněte dolní multifunkční rám (8) k rámu (3) pomocí šroubů, podložek a matic (103, 114 a 118), šrouby nechte mírně povolené a připevněte rám (4) pomocí šroubů, podložek a matic (100, 114; 118). Dále dotáhněte všechny šrouby až nadoraz.

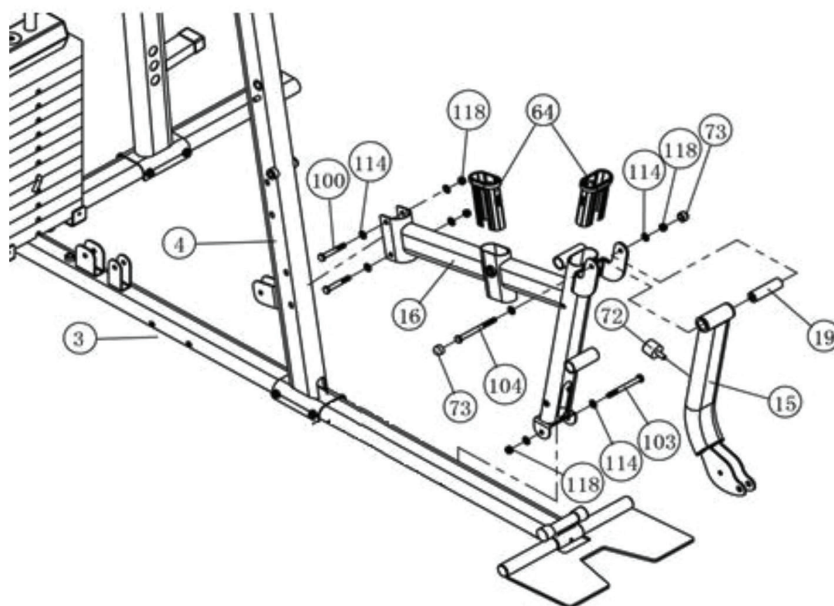


1. Nasadte rám (9) na rám (8), namažte přitom vsouvanou část; zablokujte oba rámy (9) segera prstenci (86).

KROK 10

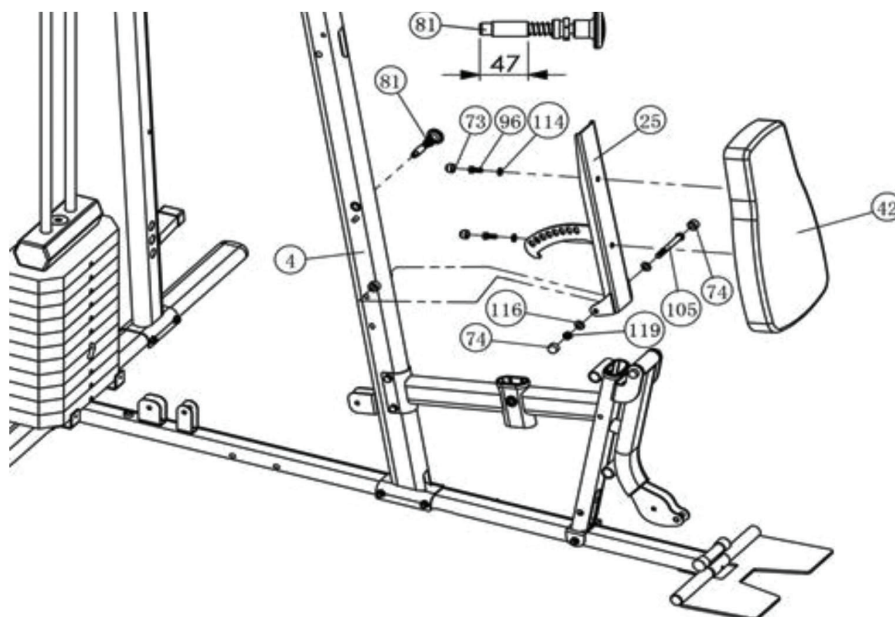


1. Nasadte rám (24) na rám (6), vyrovnejte přitom otvory mezi částmi pomocí vsunutí válečku (30) a vše zabezpečte pomocí šroubů a podložek (95, 117).
2. Nasadte pěnovky na rameno k posilování hrudního svalstva (nejdříve si je namočte do teplé vody). Nasadte části (66 a 69).
3. Nasadte rameno (13) na rám (24), zarovnejte otvory a vsuňte váleček (31). Vše zabezpečte pomocí šroubů (95) a podložek (117).
4. Použijte regulační šroub (82).



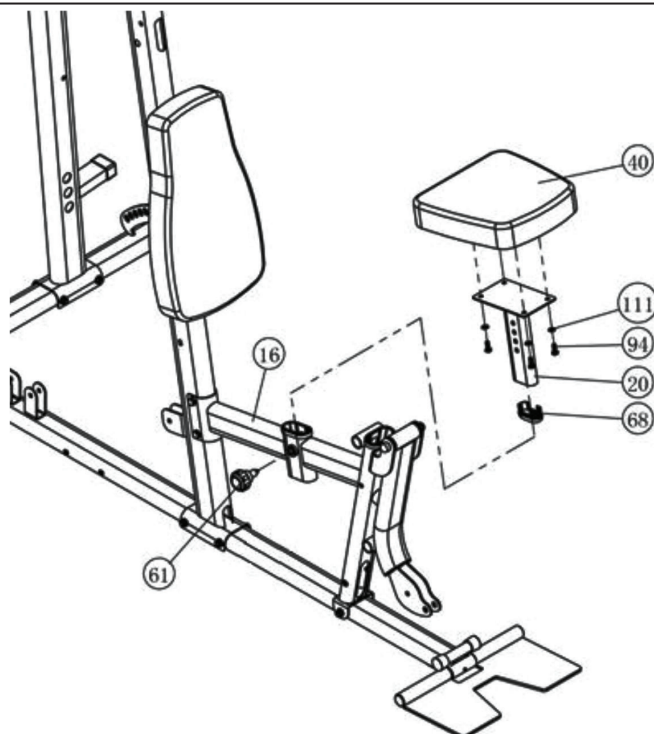
1. Vsuňte objímku (64) do rámu sedadla (16)
2. Připevněte rám (16) k rámu (4) pomocí šroubů, podložek a matic (100, 14, 118)
3. Spojte to s rámem (3) pomocí šroubů, podložek a matic (103, 114, 118) a řádně vše dotáhněte.
4. K rameni (15) přišroubujte tlumič nárazů (72) a vsuňte do něj váleček (19).
5. Nasadte rameno (15) na rám (16), zarovnejte otvory a vše zabezpečte pomocí šroubů, podložek a matic (104, 114, 118). Nasadte krytky šroubů (73). Šrouby nastavte tak, aby se rameno leg-pressu (15) volně pohybovalo.

KROK 12



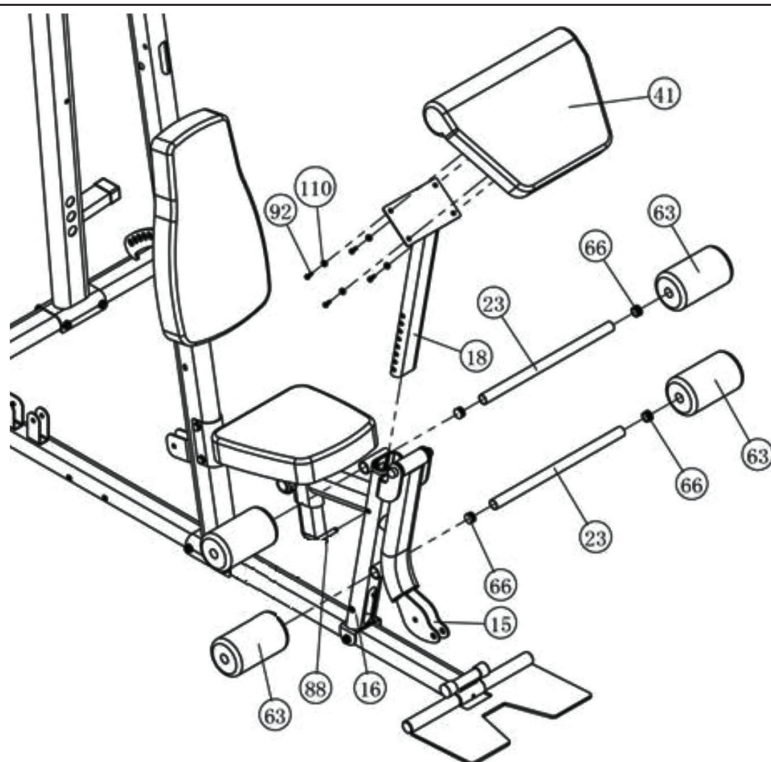
1. Připevněte opěradlo (42) k rámu (25) pomocí šroubů, podložek a matic (96, 114, 73).
2. Vše připevněte k rámu (4) pomocí šroubů, podložek a matic (105, 116, 119), nasadte krytky šroubů (74). Šrouby nastavte tak, abychom rám mohli volně regulovat.
3. Připevněte regulační šroub (81).

KROK 13

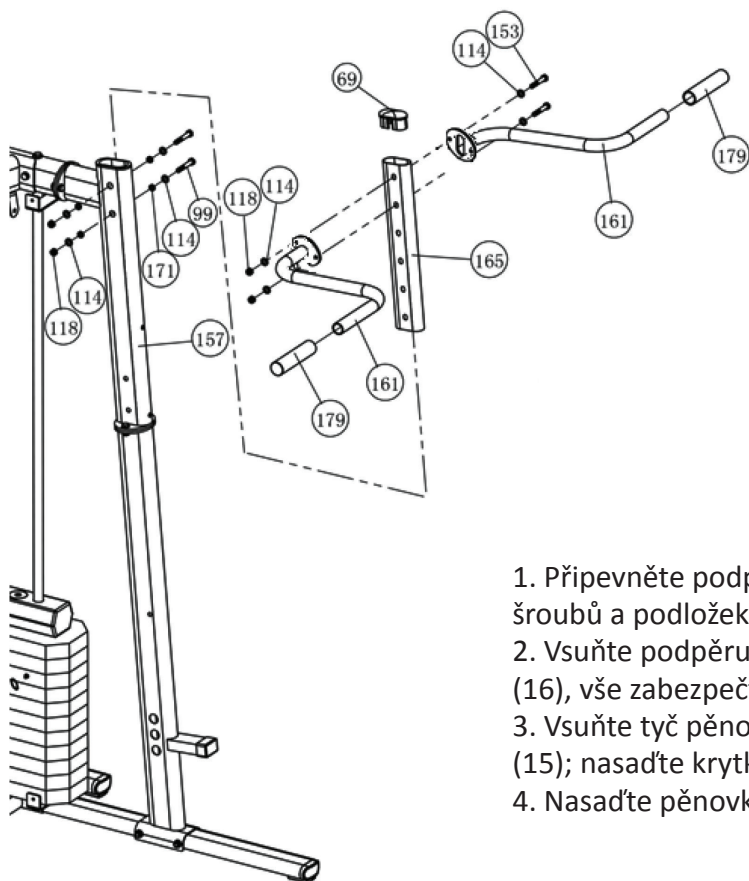


1. Připevněte sedadlo (40) k podpěře (20) pomocí šroubů a podložek (94, 111); připevněte část (68).
2. Vložte podpěru sedadla (20) do rámu (16) a zablokujte ji pomocí části (61).

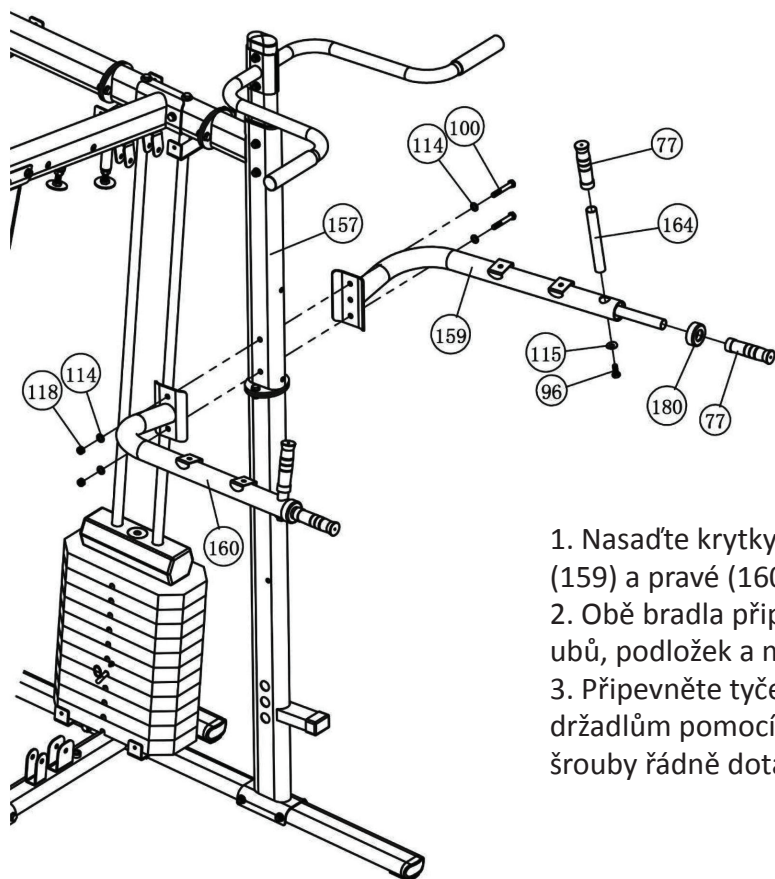
KROK 14



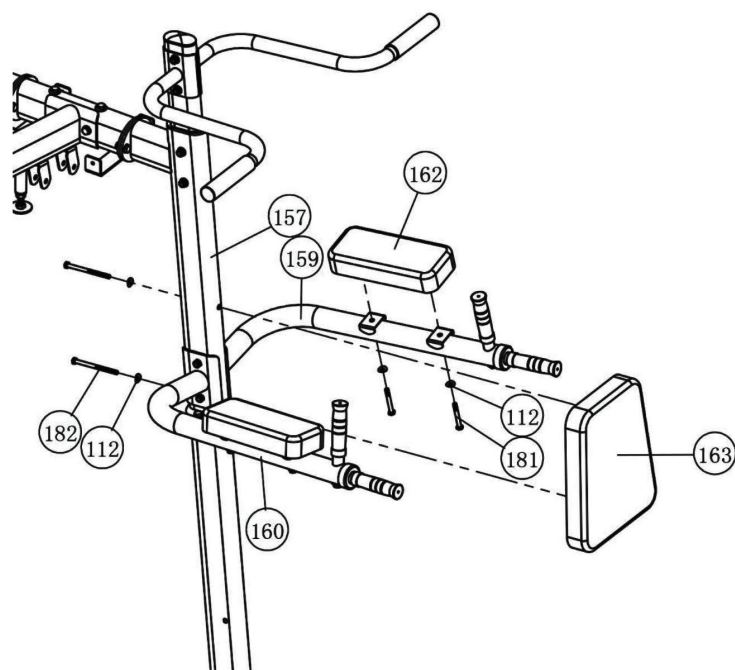
1. Připevněte podpěradlo (41) k podpěře (18) pomocí šroubů a podložek (92, 110)
2. Vsuňte podpěru (18) spolu s podpěradlem do rámu (16), vše zabezpečte klínkem (88).
3. Vsuňte tyč pěnovky (23) do rámu (16) a do ramene (15); nasadte krytky (66).
4. Nasadte pěnovkové válečky (63).



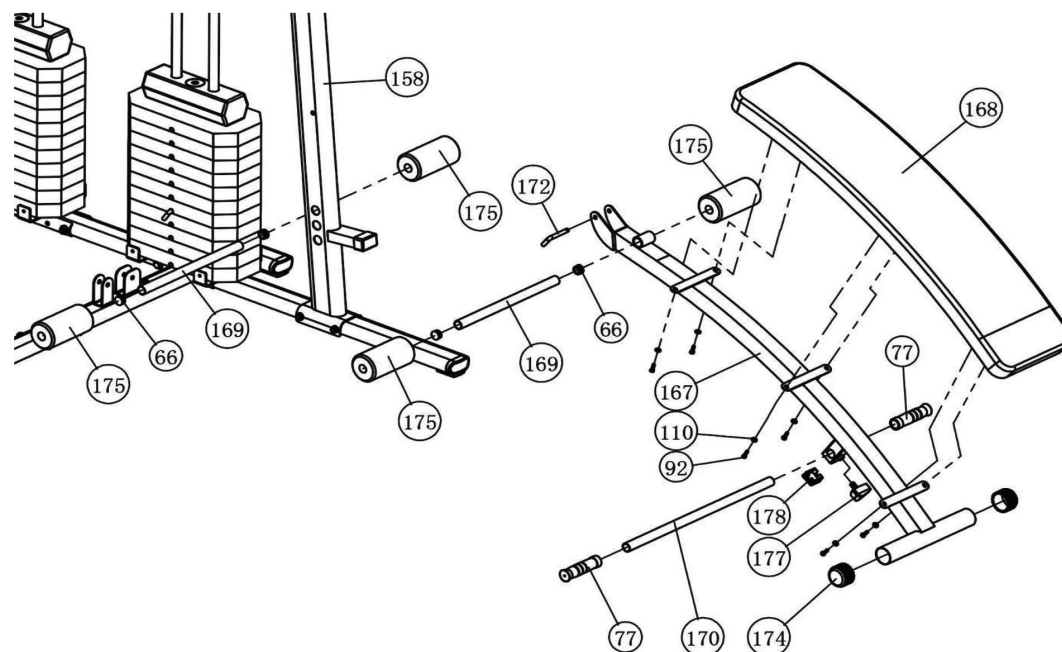
1. Připevněte podpěradlo (41) k podpěře (18) pomocí šroubů a podložek (92, 110)
2. Vsuňte podpěru (18) spolu s podpěradlem do rámu (16), vše zabezpečte klínkem (88).
3. Vsuňte tyč pěnovky (23) do rámu (16) a do ramene (15); nasadte krytky (66).
4. Nasadte pěnovkové válečky (63).



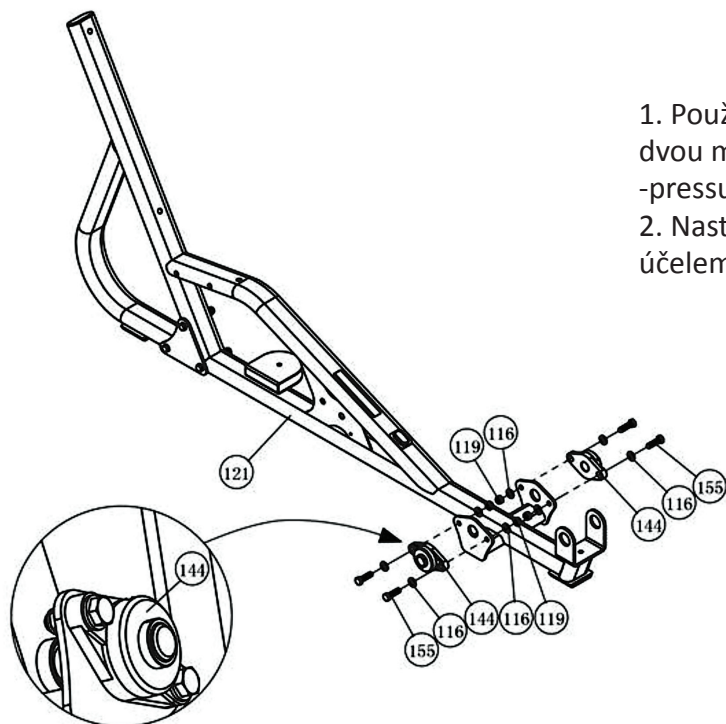
1. Nasadte krytky s otvorem (180) a gripy (77) na levé (159) a pravé (160) bradlo.
2. Obě bradla připevněte ke vzpěře (157) pomocí šroubů, podložek a matic (100, 114, 118).
3. Připevněte tyče držadla (164) a gripy (77) k oběma držadlům pomocí šroubů a podložek (96, 115). Všechny šrouby řádně dotáhněte.

KROK 17


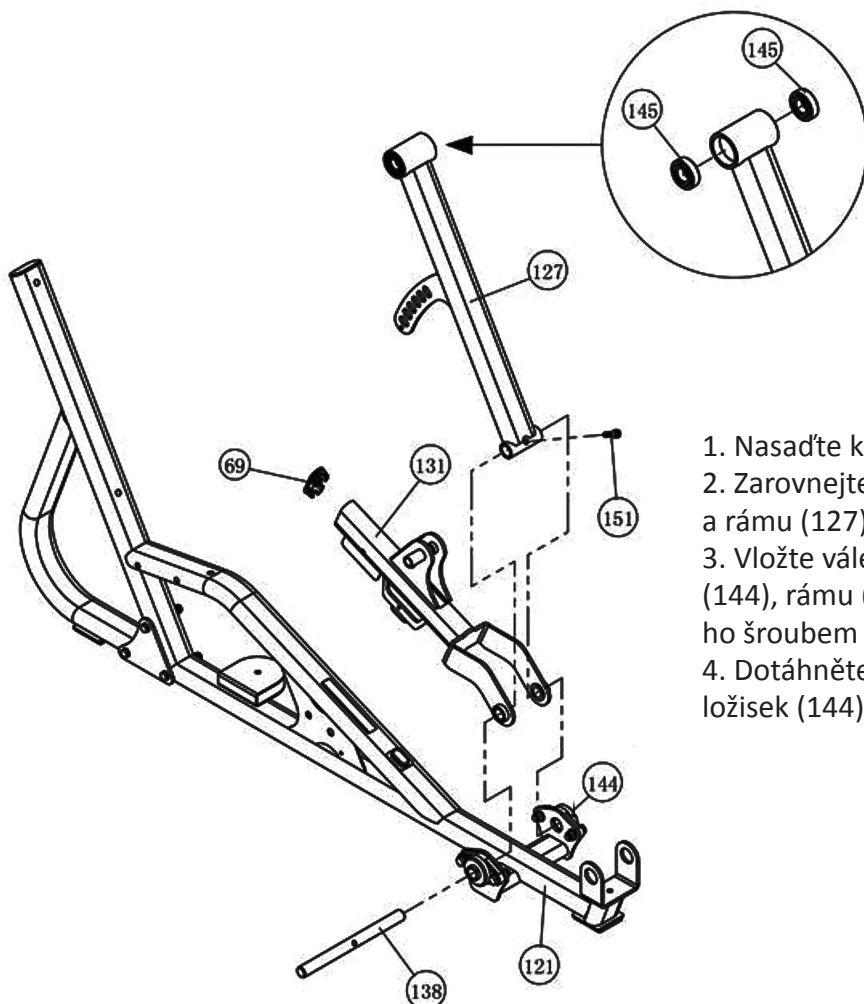
1. Ke vzpěře (157) připevněte opěradlo (163) pomocí šroubů s podložkami (182, 112)
2. K bradlům (159 a 160) připevněte polstrování (162) pomocí šroubů s podložkami (181, 112)

KROK 18


1. Nasadte krytky (174, 178) na rám lavičky (167)
2. Připevněte opěradlo lavičky (168) k rámu lavičky (167) pomocí šroubů a podložek (92, 110)
3. Vložte tyč pěnky (170) do rámu (167), nasadte gripy (77), vycentrujte tyč pěnky a dotáhněte ji pomocí troj.bezp. šroubu (177).
4. Vsuňte tyč pěnky (169) do rámu (167), nasadte krytky (66) a pěnovkové válečky (175).
5. Vsuňte tyč pěnky (169) do požadované výšky podpěry (158), nasadte krytky (66) a pěnovkové válečky (175).

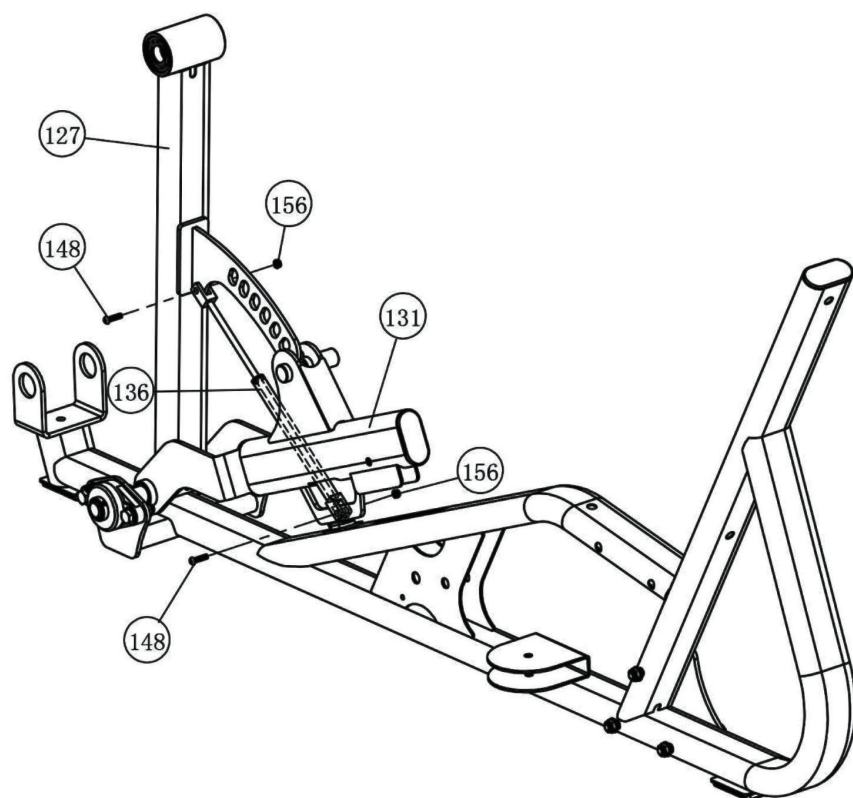


1. Použitím dvou šroubů (155), čtyř podložek (116) a dvou matic (119) připevněte ložisko (144) k rámu leg-pressu (121). Pozor: Nedotahovat.
2. Nastavte otvory v ložiscích (144) směrem nahoru za účelem eventuálního promazání.



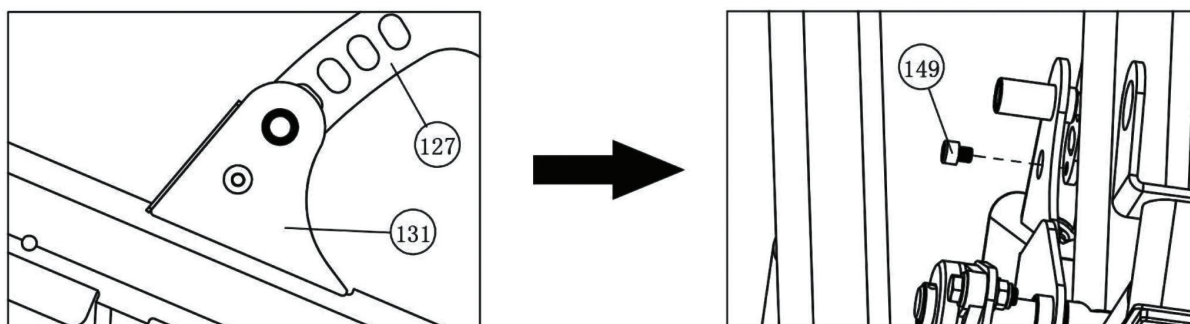
1. Nasadte krytku (69) na rám (131).
2. Zarovnejte otvory ložiska (144), rámu (131) a rámu (127).
3. Vložte váleček (138) do otvorů ložisek (144), rámu (131) a rámu (127) a zablokujte ho šroubem (151).
4. Dotáhněte imbusové šrouby na prstencích ložisek (144).

KROK 21

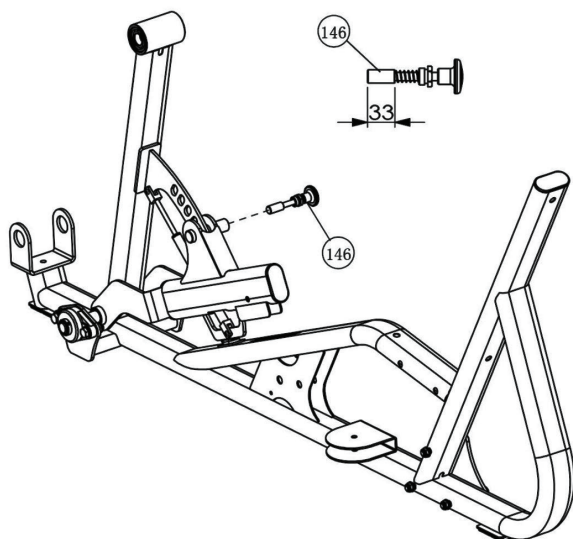


1. Připevněte olejový tlumič (136) k rámu (127) a rámu (131) pomocí dvou šroubů M6*25 (148) a matic M6 (156).

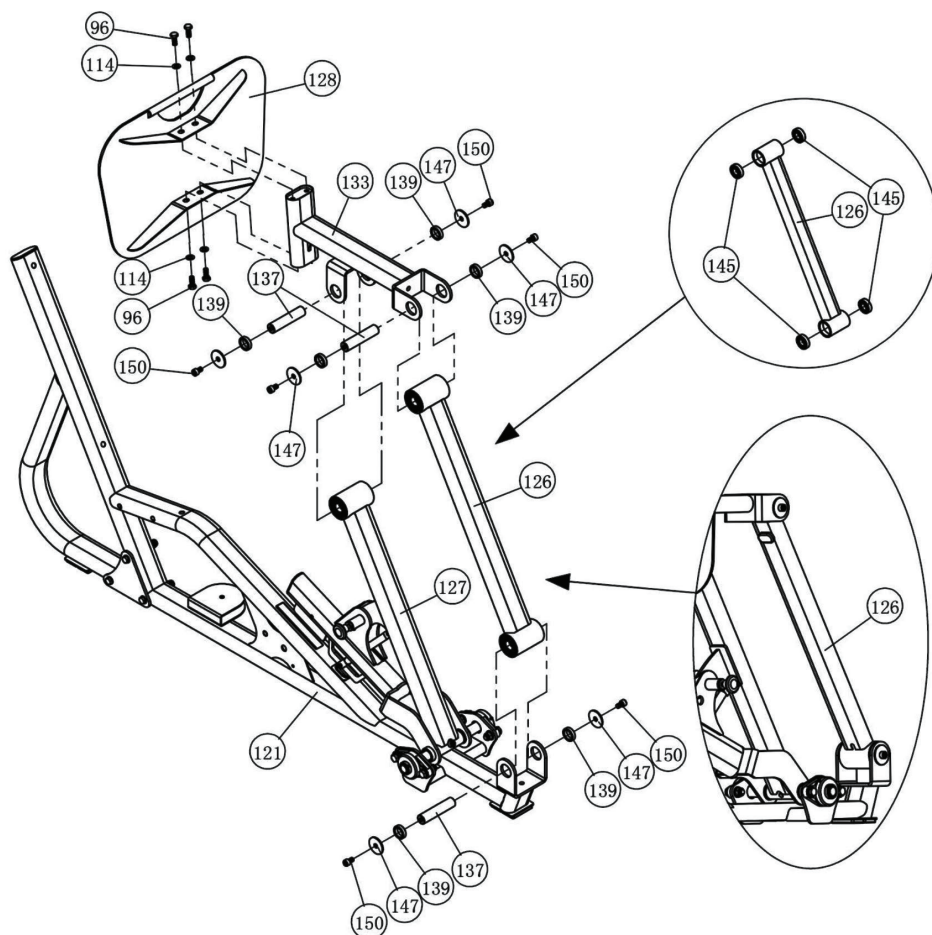
KROK 22



1. Našroubujte šroubovací kolík (149) do otvorů v částech (127 a 131), předtím si je zarovnejte.

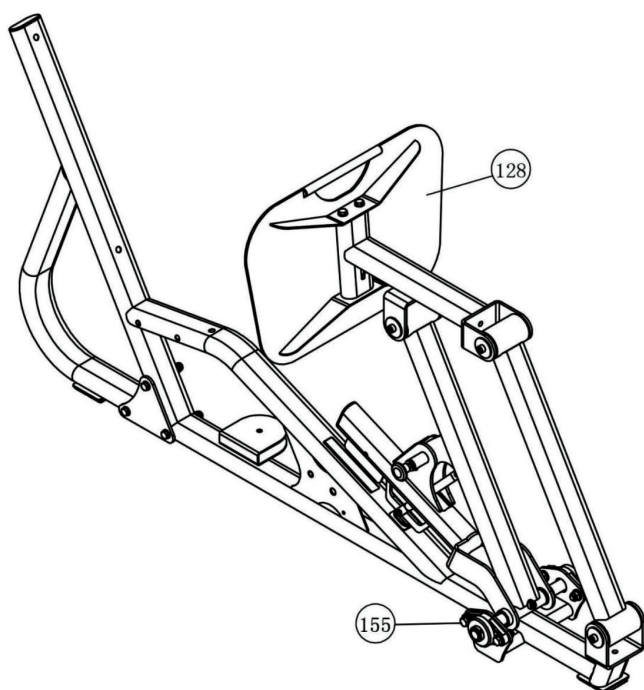


1. Našroubujte regulační šroub (146) do rámu (131).



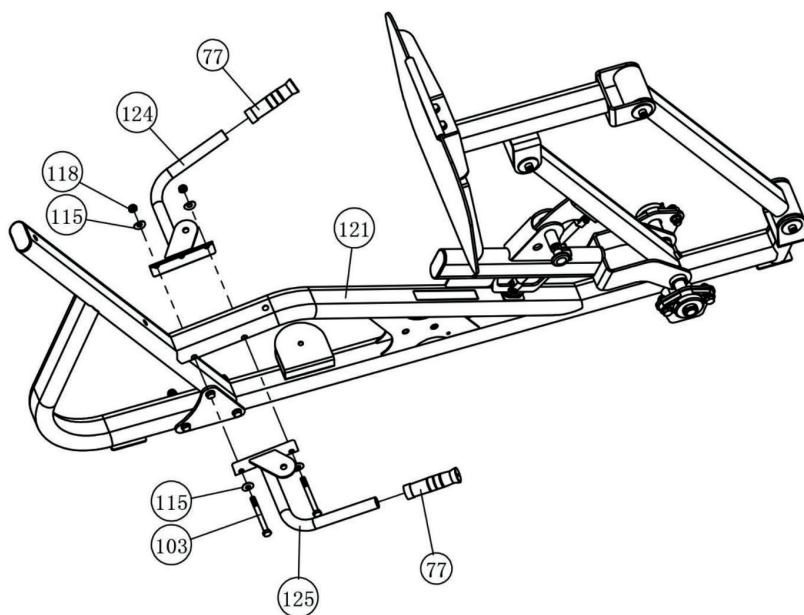
1. Zarovnejte otvory v rámu (126) a rámu leg-pressu (121), vsuňte váleček na nohy (137). Nasaďte objímku (139) na obě strany a vše dotáhněte imbusovými šrouby (150) s podložkami (147).
2. Zarovnejte otvory v rámu (126), vsuňte váleček (137) a nasaďte objímku (139) pomocí imbusových šroubů a podložek (150, 147).
3. Zarovnejte otvory v rámu (127) a rámu (133), vsuňte váleček (137) a nasaďte objímku (139) pomocí imbusových šroubů a podložek (150, 147).
4. Nasaďte na rám (133) podložku pro nohy (128) a vše dotáhněte pomocí šroubů a podložek (96, 114).

KROK 25

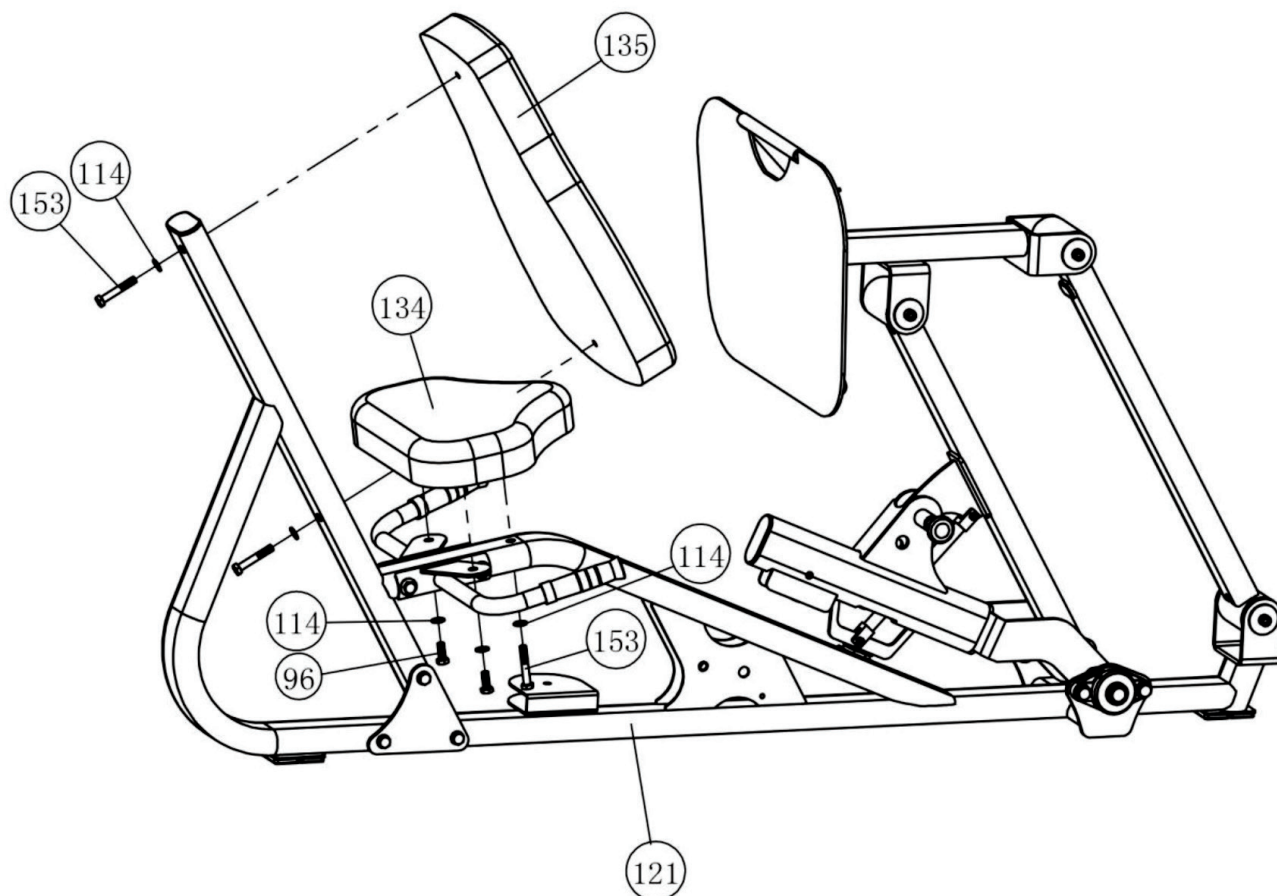


1. Nyní nastavte polohu podložky pro nohy (128) tak, aby se místo připevnění nacházelo uprostřed. Dále dobře dotáhněte šrouby (155).

KROK 26



1. Umístěte grip (77) na levý (124) a pravý (125) úchop.
2. Připevněte úchopy (124, 125) k rámu leg pressu (121) – použijte šrouby (103), podložky (115) a matice (118).

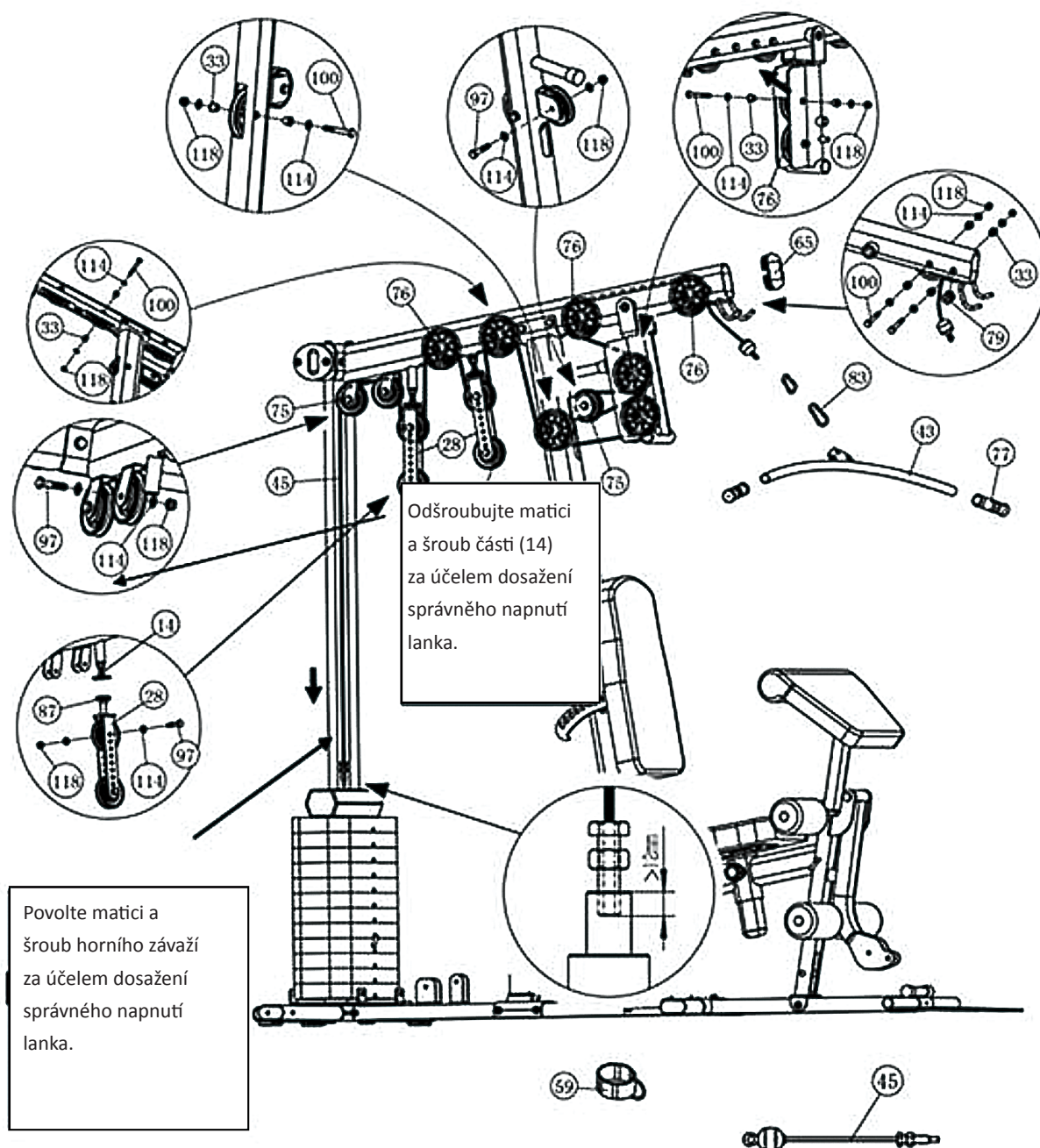


1. Připevněte sedadlo (134) k části (121, 124 a 125) – použijte šrouby (153, 96) a podložky (114).
2. Pomocí šroubů (153) a podložek (114) připevněte opěradlo (135) k rámu (121).

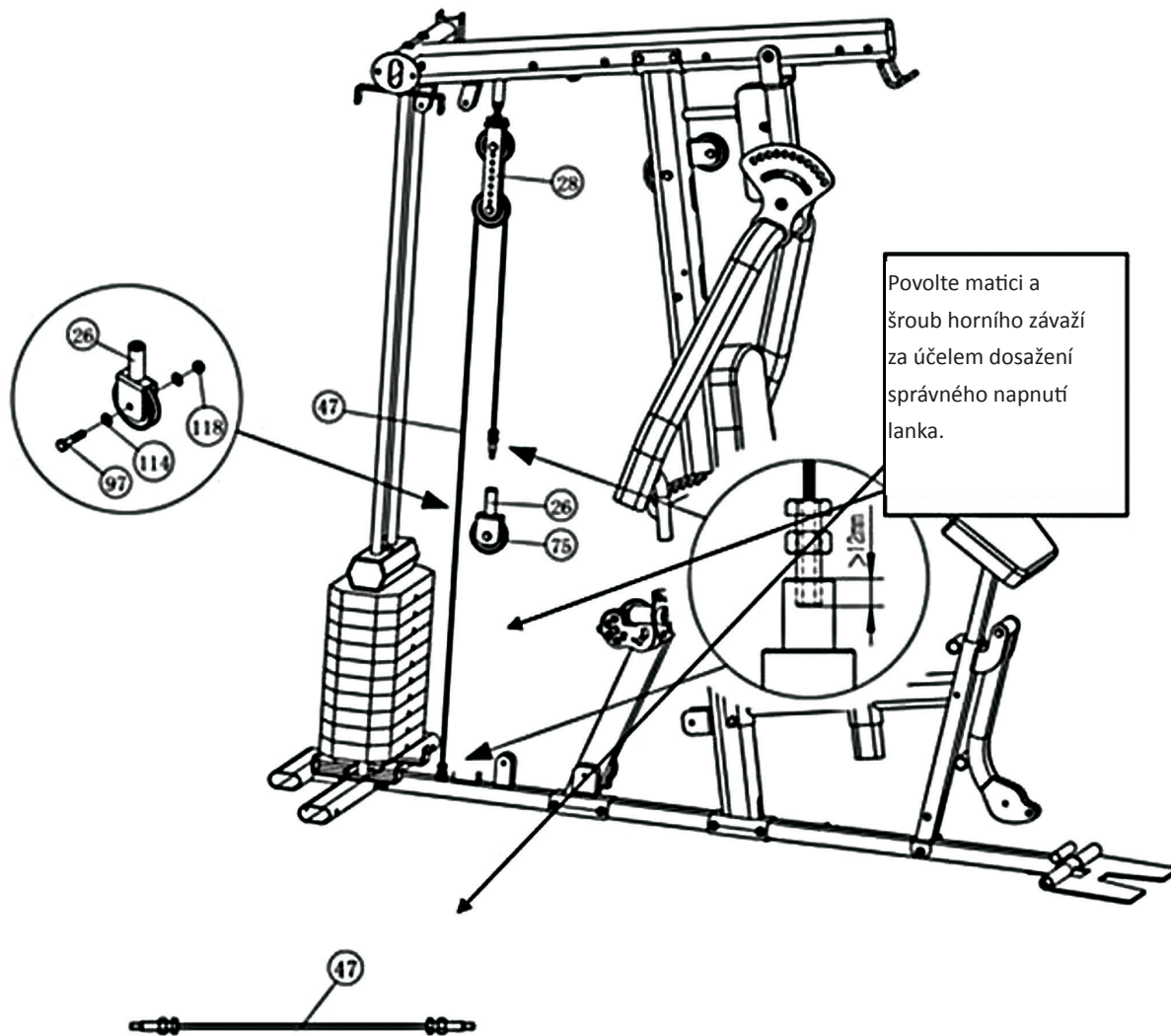
KROK 28

LANKO HORNÍ KLADKY

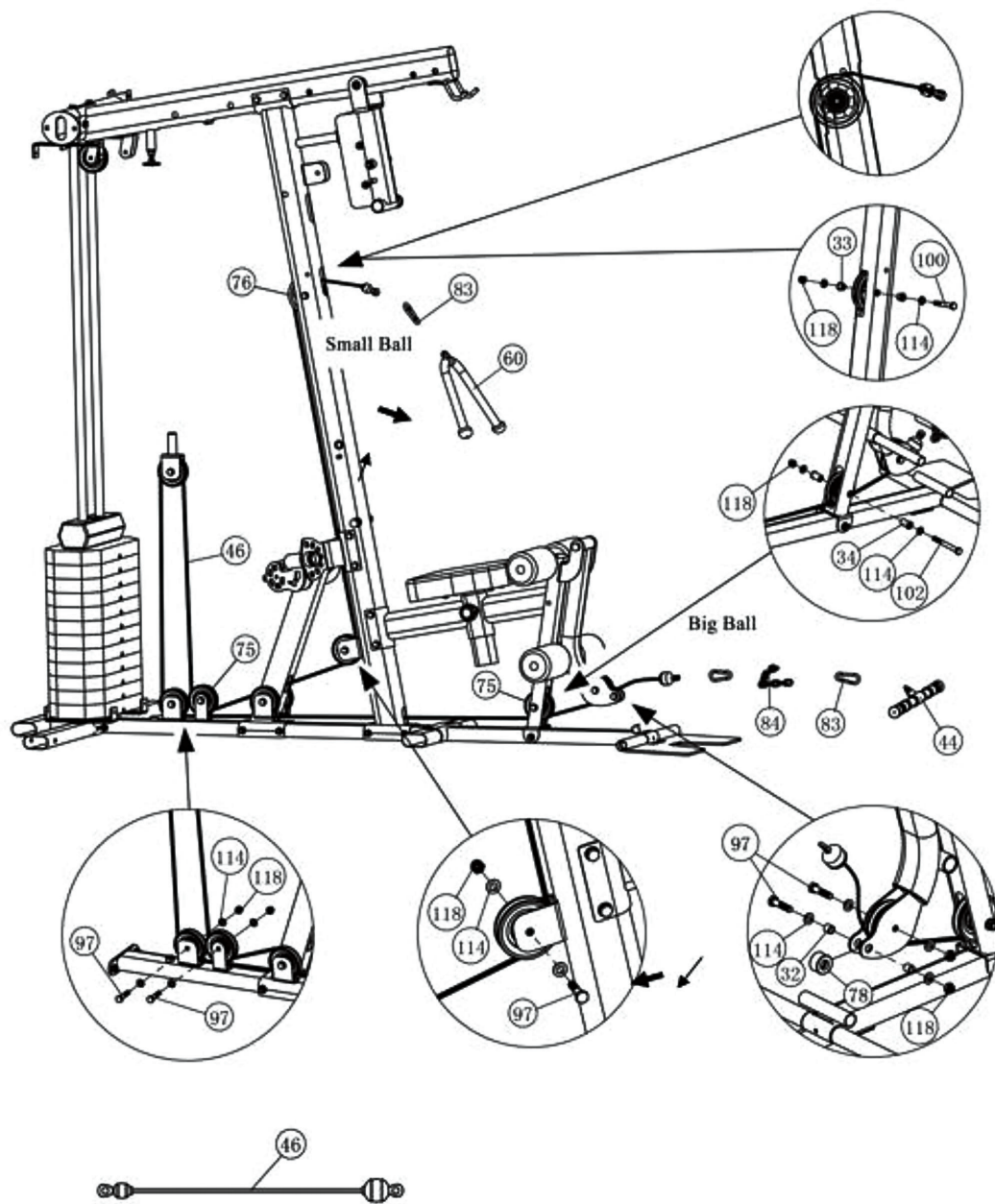
Po sestavení zařízení zkontrolujte, zda je lanko napnuté. (V případě správného napnutí by mezi horním závažím a zbylým závažím měla být mezera 3-5 mm). Pokud je lanko mírně povoleno, upravte je dotažením šroubu na jeho konci. Pokud je lanko hodně povoleno, dejte kroužek lanka na dolní pozici (č.28).



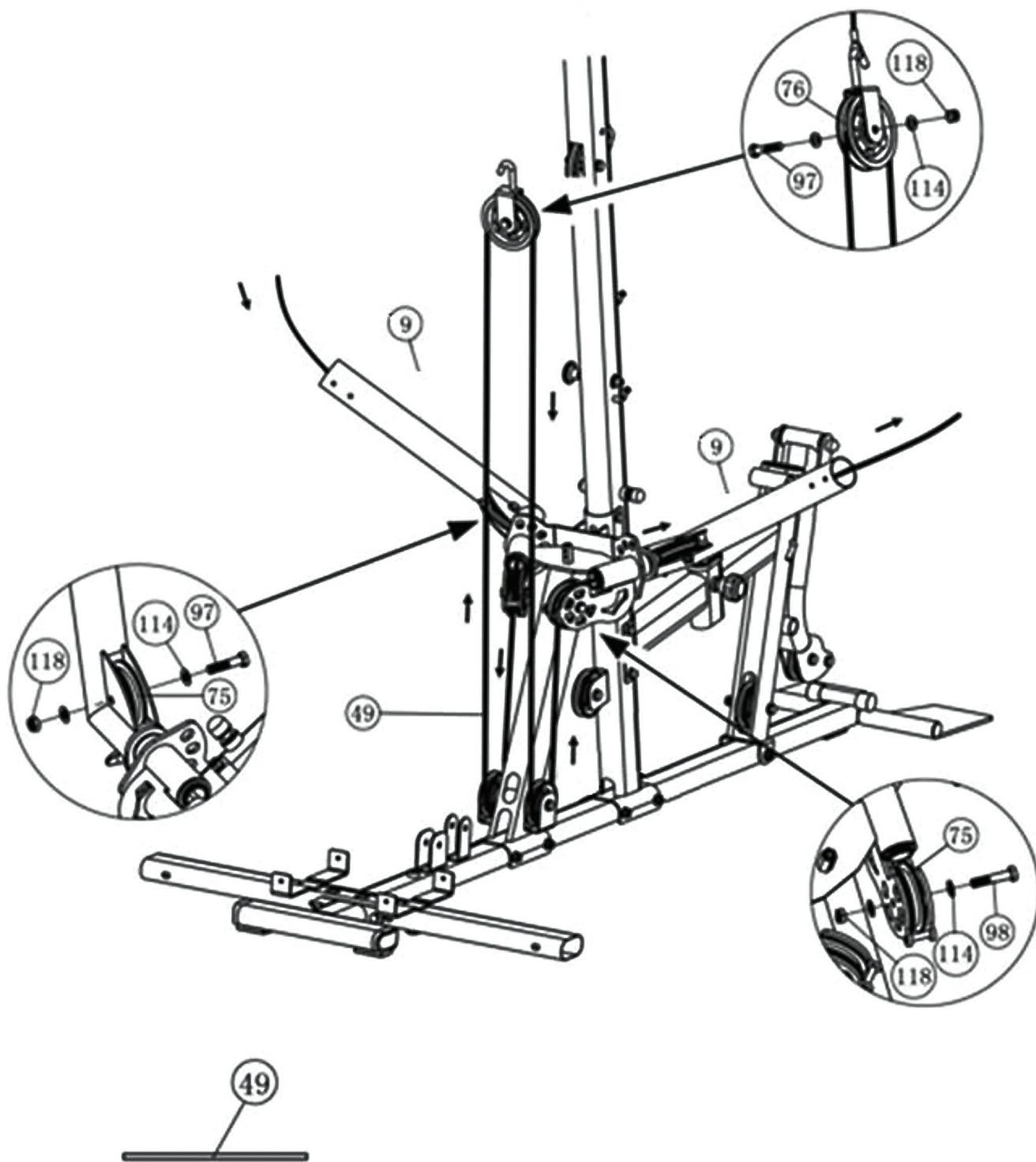
LANKO BOČNÍ KLADKY

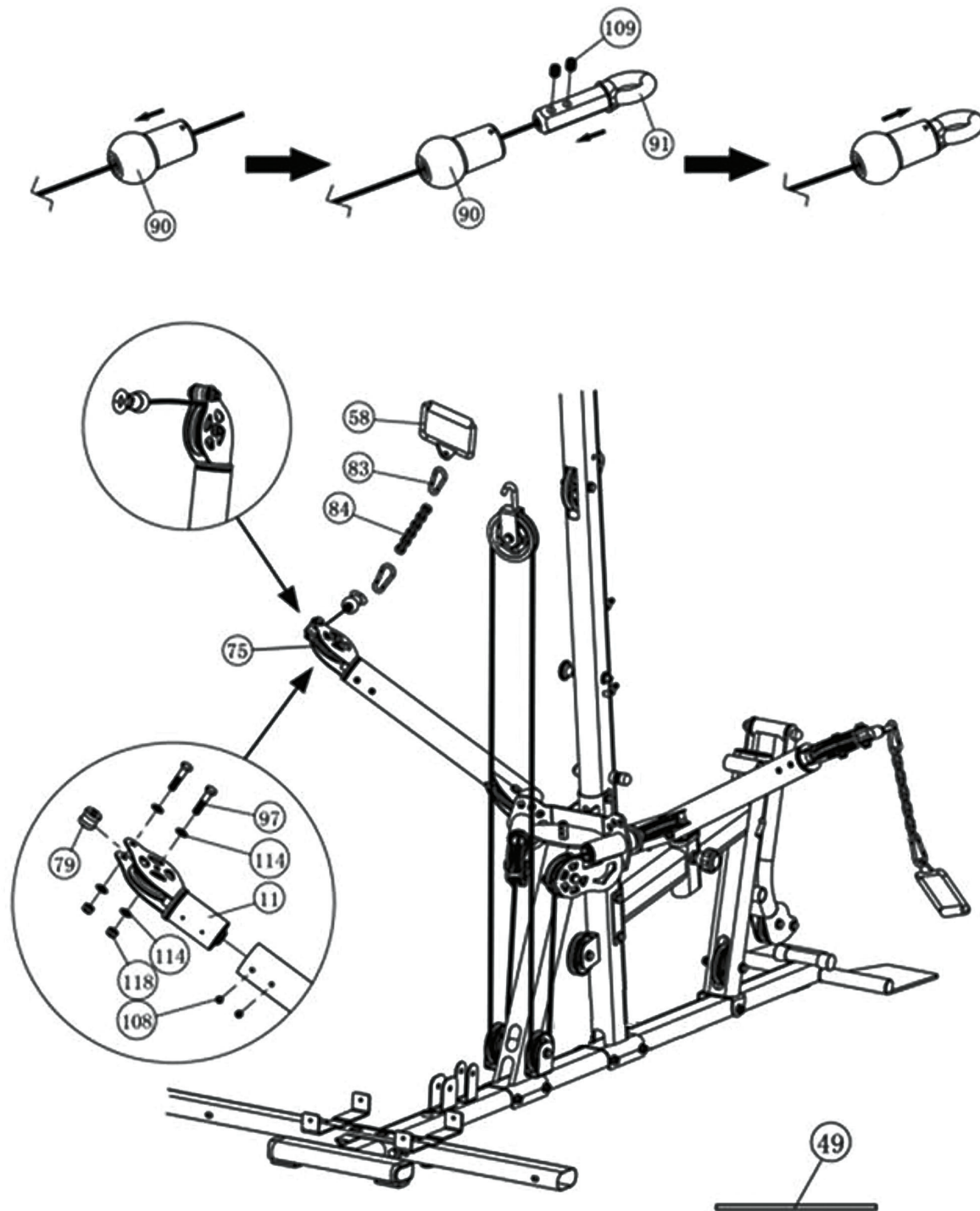


LANKO DOLNÍ KLADKY



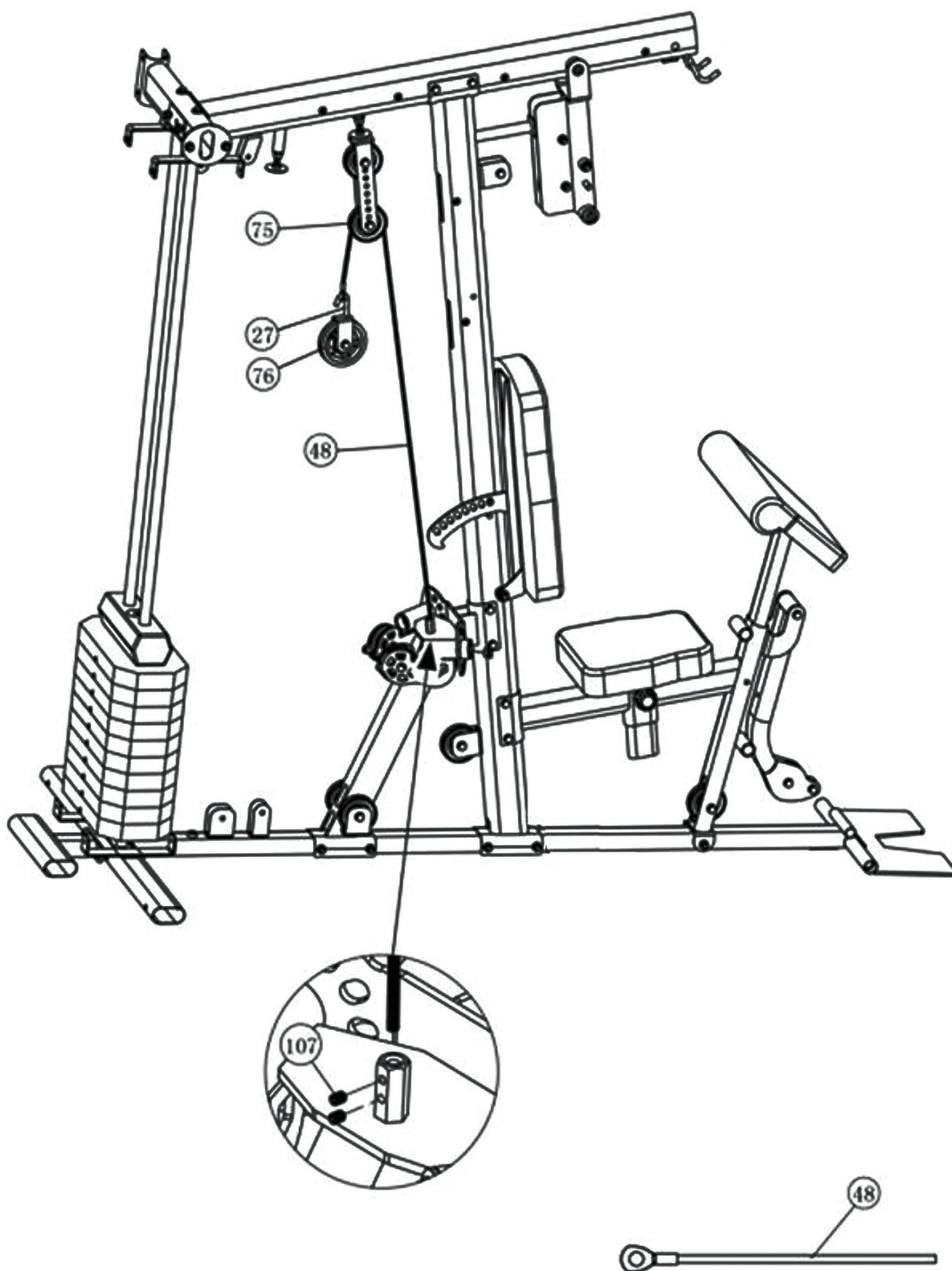
LANKO BOČNÍ KLADKY (RAMEN)



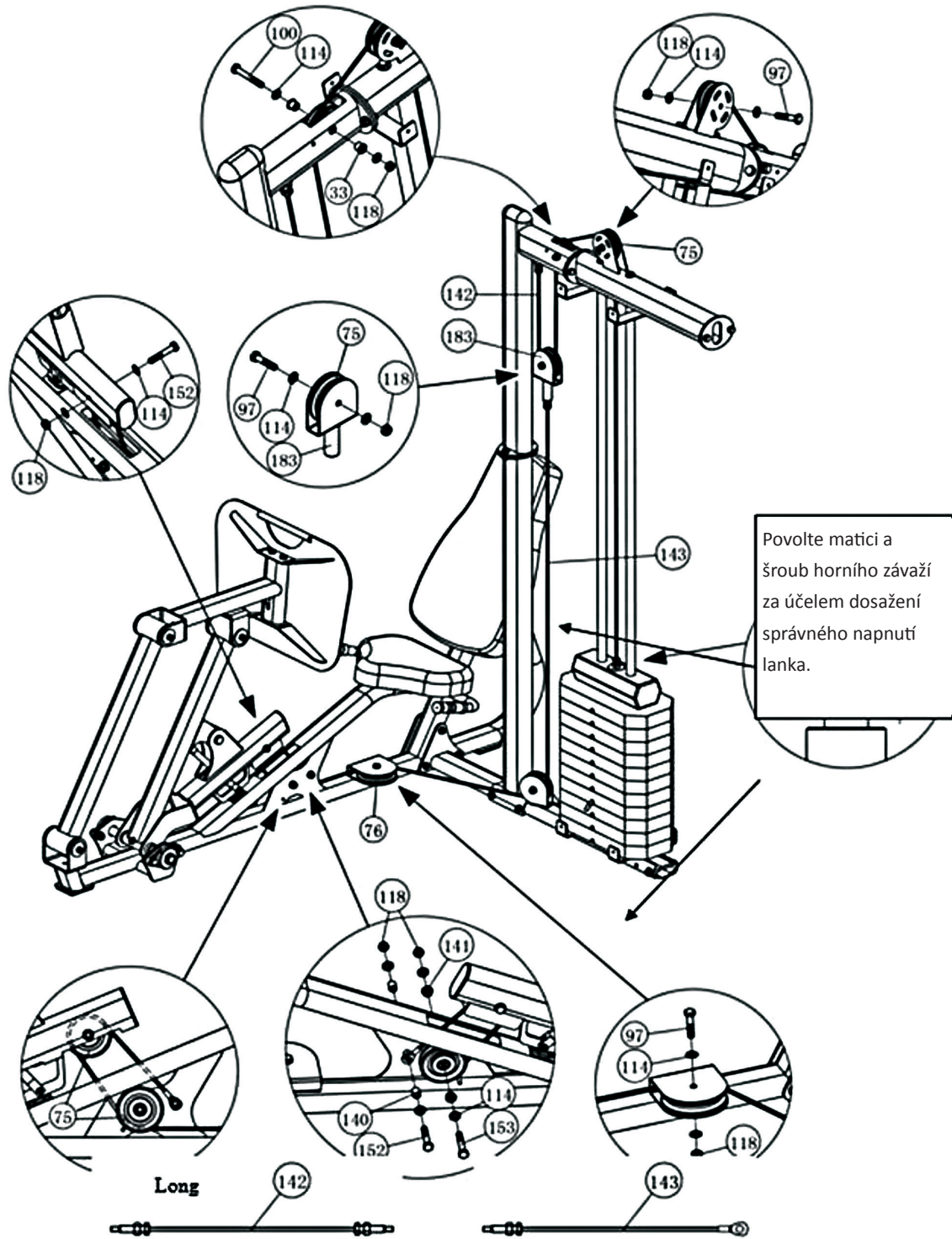


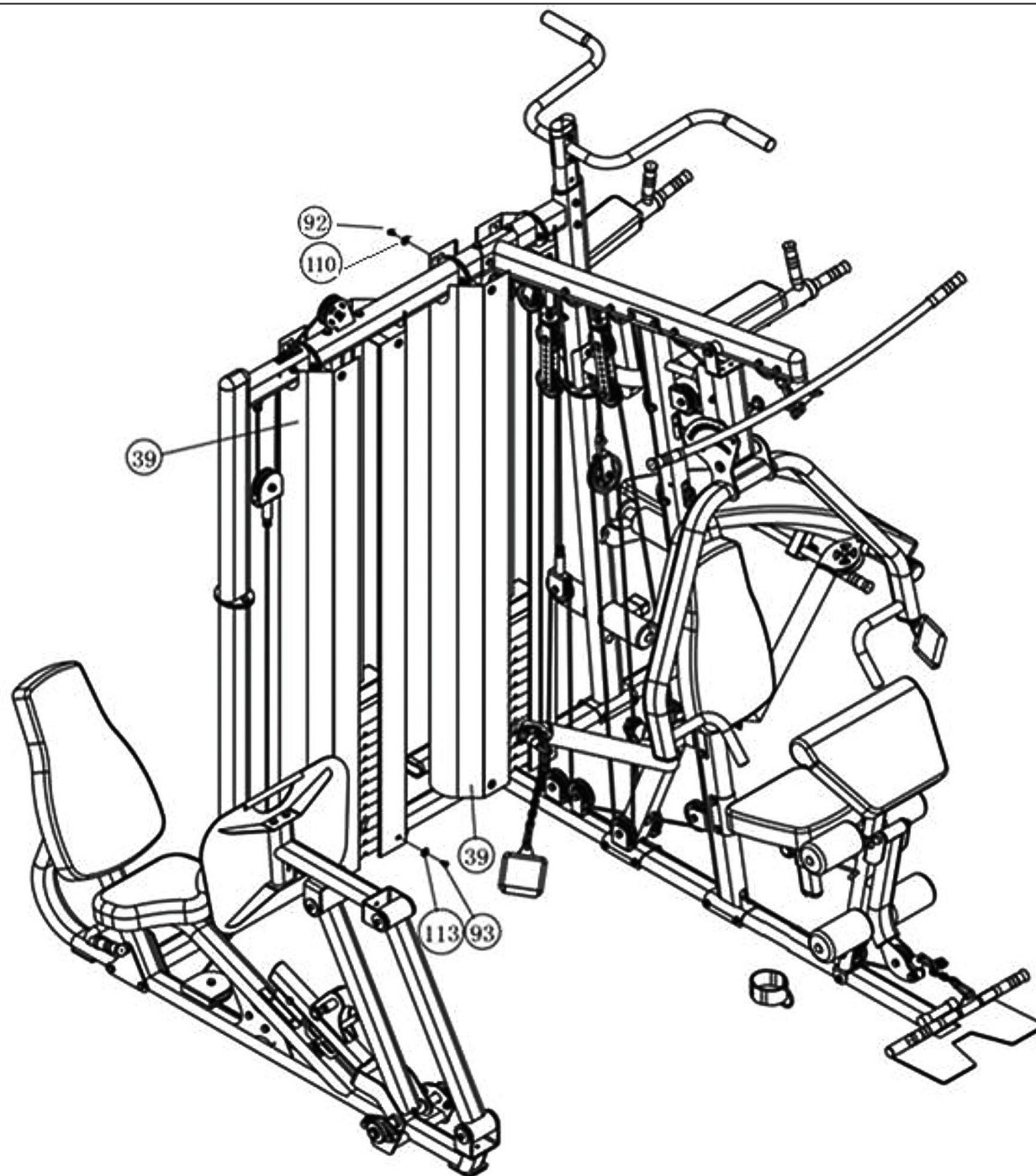
Přišroubujte části (11 a 9) šrouby (108).

Protáhněte lanko v ramenech rameny (9) pomocí ocelových drátů.



Vsuňte lanko do otvoru a dotáhněte ho imbusovými šrouby (107).





1. Připevněte kryty (39), s otvory pro logo HMS ve směru od leg-press rámu pomocí šroubů a podložek (93, 113).
2. Přišroubujte kryty (39) ke vzpěrám (17 a 166) pomocí šroubů a podložek (92, 110).
3. Dotáhněte šrouby (94) na vzpěrách (166).

Váš Atlas Tytan 15 by měl být sestaven.

Před použitím zkontrolujte, zda jsou všechny šrouby řádně dotaženy a lanka správně osazena na všech kladkách. Nastavení lanek lze provést během prvního tréninku.

NÁVOD KE CVIČENÍ

Rozcvička

Před započítím tréninku doporučujeme provést zahřívací cviky (viz obrázky). Každý cvik provádějte min. 30 sekund.



Přesto, že děláme vše pro to, abychom zajistili maximální kvalitu našich výrobků, mohou se objevit jednotlivé vady nebo chyby. Pokud si všimnete závady nebo toho, že některá z částí chybí, kontaktujte nás, prosím.

Oddělení péče o klienta:

ABISAL Ltd;
ul. Św. Elżbiety 6, 41-905 Bytom, POLAND
abisal@abisal.pl
www.abisal.pl
www.hms-fitness.com



Označení zařízení symbolem přeškrtnutého kontejneru na odpady informuje o zákazu likvidace použitého elektrického a elektronického zařízení společně s jinými odpady. V souladu se Směrnicí WEE o způsobu nakládání s elektrickými a elektronickými odpady, je potřeba pro tento druh zařízení používat oddělené způsoby jejich likvidace.

Uživatel, který se chce tohoto zařízení zbavit, je povinen jej odevzdat ve sběrném dvoře pro elektrický a elektronický odpad, díky čemu se spolupodílí na jejich opětovném využití, recyklaci a tím i ochraně životního prostředí. Za tímto účelem kontaktujte místo, kde bylo zařízení koupeno nebo místní úřady. Nebezpečné složky obsažené v elektrickém a elektronickém zařízení mohou dlouhodobě negativně působit na životní prostředí a také zdraví lidí.

ZÁRUČNÍ LIST

Název produktu:

EAN kód:

Datum prodeje:

.....
(Razítko a podpis prodávajícího)

ZÁRUČNÍ PODMÍNKY

1. Proávající jménem Ručitele poskytuje záruku na území Polska po dobu 24 měsíců od data prodeje.
2. Záruka bude respektována obchodem nebo servisem po předložení zákazníkem:
 - čitelně a správně vyplněného záručního listu s razítkem a podpisem prodávajícího
 - platného doklad o koupi produktu s datem prodeje (účtu)
 - reklamovaného produktu
3. Jakékoli závady a poškození odhalené během záruční doby budou opraveny bezplatně nejdéle do 21 dnů ode dne doručení do obchodu nebo servisu.
4. Je-li třeba produkt převézt z jiné země, může být záruční lhůta prodloužena o dobu nezbytnou k jeho vrácení, nejdéle však o 40 dnů.
5. Záruka se nevztahuje na:
 - mechanické poškození a vady způsobené nimi
 - poškození a vady vyplývající z nesprávného použití a skladování
 - špatnou montáž a údržbu
 - poškození a opotřebení součástí které podléhají zkáze, jako jsou kabely, pásy, pryžové prvky, pedály, držáky na houby, kola, ložiska atd.
6. Záruka zaniká, pokud:
 - vyprší její platnost
 - bylo do produktu neodborně zasaženo
 - nebyla dodržena pravidla řádné údržby
7. Duplikáty záručního listu nebudou vydány.
8. Produkt dodaný do opravy by měl být kompletní a čistý, v opačném případě má servis právo odmítnout přijetí produktu do opravy. V případě dodání špatného produktu může servis odmítnout jeho přijetí do opravy, nebo na náklady zákazníka stroj vyčistit s jeho písemným svolením k čištění.
9. Záruka se nevztahuje na činnosti související s montáží a údržbou, které musí podle uživatelské příručky provádět sám uživatel.
10. Ručitel také informuje, že provozuje pozáruční servis.
11. Výrobek by měl být v původním obalu a zajištěn pro přepravu.

Záruka na prodané zboží nevyklučuje, neomezuje nebo nezavazuje práva kupujícího vyplývající z nedodržení záručních podmínek.

ZAŘÍZENÍ NENÍ URČENO K POUŽITÍ PRO RAHABILITAČNÍ A TERAPEUTICKÉ ÚČELY.

UPOZORNĚNÍ O OPRAVĚ

Č.	Datum nahlášení	Datum vydání	Průběh oprav	Podpis příjemce (obchod, majitel)